

DIN INGÅNG TILL ENTREPRENÖRSKAP
INNOVATION OCH SMÅFÖRETAGANDE

4 | 2018

entree

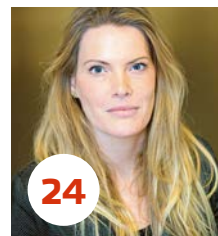
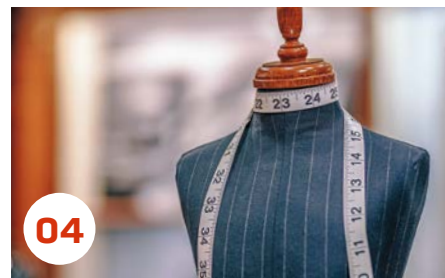


**Koreografi
som förebild**

Sockerkick och
proteinpulver i
näringspolitiken

» *Mångfald innebär potential* «

JEANETH JOHANSSON



12

»Dansare har kreativiteten som kärnverksamhet«

entre

är din ingång till forskningsfalten entreprenörskap, innovation och småföretagande.

Tidningen fungerar som en länk mellan forskare och alla som intresserar sig för entreprenörskapsfrågor. Entré ges ut av Esbri med stöd från Vinnova och Tillväxtverket, samt Teknikens ekonomi och organisation, Chalmers, Institutet för innovation och entreprenörskap, Göteborgs universitet, och Sten K Johnson Centre for Entrepreneurship, Lunds universitet. Den kommer ut med fyra nummer per år och prenumerationen är kostnadsfri. Vill du avsluta din prenumeration, adressändra, eller tipsa om forskning? Kontakta oss.

ADRESS Esbri, Saltmätargatan 9, 113 59 Stockholm
Tel: 08-458 78 00 entre@esbri.se www.esbri.se

ANSVARIG UTGIVARE Magnus Aronsson
REDAKTÖR Åse Karlén [AK]

SKRIBENTER, Anna-Karin Florén [AF],
Katarina Averås och Maria Linde

UPPLAGA 18 000 ex

ISSN 1650-1691

OMSLAG Johan Brunzell

TIDNINGSDSIGN BrunzellDesign.com

TRYCK Strokirk-Landströms AB



Redaktionen ansvarar ej för obeställt material. Citera oss gärna men ange källan.



spreader forskningsbaserad kunskap till olika aktörer: forskare, företagare, politiker, finansiärer, studenter, rådgivare och beslutsfattare. Syftet är att öka förståelsen för hur innovationskraft och företagande hänger samman med hållbar tillväxt. Kunskapsspridningen sker genom tidningen Entré, nyhetsbrevet e-Entré, föreläsningsserien Estrad, Esbribloggen, webbplatsen www.esbri.se och i sociala medier.

Esbri grundades 1997 med målsättningen att stimulera entreprenörskap i Sverige. Initiativtagare var entreprenören och uppfinnaren Leif Lundblad. Verksamheten bedrivs i stiftelseform och är icke-vinstdrivande. Esbri är oberoende av politiska och religiösa intressen.

04 »Det är kontrasterna som intresserar mig«

Sara Öhlin har studerat den kreativa men inrutade modebranschen.

06 Sockerkickar och proteinpulver i näringspolitiken

Anders Gustafsson granskar statliga bidrag till företag.

08 Entreprenörskap i skolan förändrar lärarideal

10 Mot nya mål

10-årsjubilerande IIE satsar på fler samarbeten med företag och internationella forskarmiljöer.

12 Koreografi som förebild

Nina Bozic Yams menar att företag kan bli mer innovativa genom att tillämpa arbetssätt från dansens värld.

14 Nära relationer stärker familjeföretaget

– Professionaliseringsivern kan göra mer skada än nytta, säger Matthias Waldkirch.

16 »Numera har jag alltid mångfaldsglasögon på mig«

Genusfrågan blev tydlig när Jeaneth Johansson studerade fördelningen av offentligt företagsstöd.

20 »Värdeskapande för andra är grejen«

24 »Ljummen temperatur är inte tillräckligt«

Katarina Blomkvist har skrivit Åsikten.

ALLTID I ENTRÉ

03 Ledaren

16 Porträttet

21 Esbrinytt

22 Personnytt

22 Boktips

24 Åsikten



Följ oss på Twitter @_esbri

📍 **INGRID JOHANSSON MIGNON**, Chalmers, har tilldelats 400 000 kronor i forskningsmedel från familjen Knut och Ragnvi Johanssons stiftelse. Hon ska undersöka hur innovativa affärsmodeller kan bidra till storskalig spridning av solenergiteknik i Sverige.

📍 Agtech 2030 vill etablera en innovationsmiljö för morgondagens lantbruk, och har beviljats 70 miljoner kronor ur Vinnovas Vinnväxt-program. **PER FRANKELIUS**, Linköpings universitet, är processledare för Agtech 2030.

📍 **MARIUS TUFT MATHISEN** har skrivit avhandlingen *The Growth of Research-Based Spin-Offs: Unleashing the Value of Academic Entrepreneurship* vid Norwegian University of Science and Technology. Den belönades med "Heizer Doctoral Dissertation Award in New Enterprise Development" på Academy of Management-konferensen i år.

📍 Bromanska stiftelsen för forskning och företagande har beviljat stipendier till **OSCAR LLOPIS CORCOLES** och **RÖGNVALDUR SAEMUNDSSON**. Båda är gästforskare på Institutet för innovation och entreprenörskap, Handelshögskolan vid Göteborgs universitet. De får 268 000 kronor vardera.

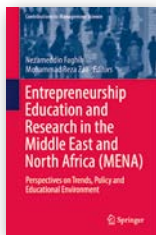
📍 **THOMAS ARCTAEDIUS** är affilierad professor i entreprenörskap vid Kungliga Musikhögskolan. Han arbetar bland annat med en ny kurs på kandidatnivå i musiklivets entreprenörskap.

📍 RENT-konferensen genomfördes i år i Toledo, Spanien. **VIVEK SUNDRIYAL**, doktorand på Sten K Johnson Centre for Entrepreneurship vid Lunds universitet, tilldelades "J.M. Veciana Best Paper Award for a junior researcher". **ULLA HYTTI**, University of Turku, och **PÄIVI KARHUNEN**, Aalto University, tilldelades "ISBJ Best Paper Award challenging the conventional wisdom in Entrepreneurship". **PEKKA STENHOLM**, University of Turku, fick ett av tre "Best Reviewer Awards".

📍 **ERIK WETTER**, verksam vid SSE House of Innovation och Misum på Handelshögskolan i Stockholm, kommer att ingå i EU-kommissionens expertgrupp Business-to-Government (B2G) Data Sharing.

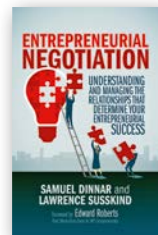
📍 Iva har valt in 20 nya ledamöter, bland andra **FREDRIK TELL**, Uppsala universitet, och **FREDRIK SJÖHOLM**, Lunds universitet.

Bytt arbetsplats, beviljats medel eller fått pris? Tipsa entre@esbri.se



TITEL *Entrepreneurship Education and Research in the Middle East and North Africa (MENA). Perspectives on Trends, Policy and Educational Environment*
REDAKTÖRER Nezameddin Faghih & Mohammad Reza Zali
FÖRLAG Springer
ISBN 978-3-319-90393-4

Entrepreneurship Education and Research in the Middle East and North Africa (MENA) undersöker förekomsten av entreprenöriella initiativ på olika nivåer i MENA-länderna. Bokens första del bygger på resultat från Global Entrepreneurship Monitor (GEM) och beskriver regionens entreprenöriella miljö med attityder, aktiviteter och målsättningar. Den andra delen behandlar framväxten av entreprenörskapsutbildningar i regionens universitetsstäder. Kapitelförfattarna diskuterar tillgången på entreprenörskapsutbildning, hur utbildning påverkar studenters entreprenöriella initiativkraft, samt behovet av reformer. Den sista och tredje delen tar upp MENA-ländernas entreprenörskapsforskning om investeringar, trender och sociala satsningar, samt behovet av framtida forskning. Redaktörer är Nezameddin Faghih och Mohammad Reza Zali. [AF]



TITEL *Entrepreneurial Negotiation. Understanding and Managing the Relationships that Determine Your Entrepreneurial Success*
FÖRFATTARE Samuel Dinnar & Lawrence Susskind
FÖRLAG Palgrave Macmillan
ISBN 978-3-319-92542-4

Förhandlingar är en stor del av entreprenörens vardag. Hen måste interagera med grundare, nuvarande och framtida partners, investerare och en rad andra aktörer under resan från startup till exit. Långt ifrån alla entreprenörer blir framgångsrika, och i vissa fall handlar det om att de saknar förhandlingsteknik, anser Samuel Dinnar och Lawrence Susskind. De har skrivit *Entrepreneurial Negotiation. Understanding and Managing the Relationships that Determine Your Entrepreneurial Success* och menar att alla entreprenörer tjänar på att öva så att de blir smartare förhandlare. I boken går de igenom åtta vanliga fallpropar. Att vara för självcenterad, för inriktad på att vinna, eller för snabbt att kompromissa är inte bra utgångslägen för förhandling. En annan farlig fallprop är att ignorera egna och andras känslor. [ÅK]

Miljön som möjliggörare

Företags geografiska miljö är avgörande för deras innovationsförmåga. Urbana områden tenderar till exempel att vara mer innovativa än glesbygden. De senaste åren har forskarvärldens intresse för geografiska förutsättningar ökat.

ÖPPEN INNOVATION bygger på antagandet att idéer kan komma både inifrån det egna bolaget, från andra bolag eller det omgivande samhället. För att idéerna ska omsättas i produkter och tjänster behövs entreprenörer, finansärer och andra aktörer som kan identifiera idéerna, utvärdera dem och koppla ihop dem med olika former av kompetens.

Det gör att innovation på olika sätt hänger ihop med de förutsättningar som finns att tillgå lokalt. Forskarvärlden intresserar sig i allt högre grad för företagets miljö. Den anses avgörande för kreativitet och innovation, den nya digitala tekniken till trots.

Urbana områden med universitet, kommunikationer och god tillgång till arbetskraft tenderar att vara mer innovativa än landsorten. Också den utslagning som den högre kon-

kurrensen för med sig i urbana miljöer, bidrar till innovation genom att ständigt förnya hela marknader.

Urban Gråsjö, Charlie Karlsson och Iréne Bernhard är redaktörer för boken *Geography, Open Innovation and Entrepreneurship*. De presenterar en bred samling nytänkande artiklar där öppen innovation och geografiska förutsättningar avhandlas ur både teoretiskt och empiriskt perspektiv.

Bokens kapitel kretsar kring två huvudfrågeställningar: Hur påverkar öppenhet entreprenörers och etablerade företags möjligheter att både innovera och skörda frukterna av sin innovation? Och, hur påverkas den förmågan av den lokala miljö där de verkar?

Boken har ISBN 978-1-78643-989-5 och har getts ut av Edward Elgar. [AF]

