

LÄXHJÄLP

OGH DESS EFFEKTER I EN SVENSK KONTEXT

EN KUNSKAPSÖVERSIKT

Signild Risenfors

Diskussions-
underlag

FÖRFATTARE



Signild Risénfors är docent i pedagogik på Högskolan Väst samt ämneslärare i religionskunskap, svenska och svenska som andraspråk. Hennes forskningsintresse kan delas in i två områden. Det första handlar om migration och identitet i olika utbildningskontexter, med specifikt fokus på religionens roll bland ungdomar i ett pluralistiskt samhälle. Det andra handlar om undervisning, lärande och didaktik inom ramen för ämnena religionskunskap, svenska och svenska som andraspråk. För närvarande arbetar Signild med olika projekt som rör integration och identitet. Ett av dessa handlar om hur det är att leva med ett temporärt uppehållstillstånd i Sverige.

Läxhjälp – allt vanligare och alltmer omdiskuterat

Läxhjälp har under de två senaste decennierna blivit en allt vanligare företeelse i Sverige, men också en alltmer omdiskuterad. Vem ska hjälpa till med läxor? Vad ska läxor innehålla? Var ska de utföras och varför ska eleverna över huvud taget tilldelas läxor? I skolans styrdokument är läxor ingenting föreskrivet, utan det är lärarnas själva som beslutar om och hur de vill använda läxor i sin undervisning. Men vilka elever nås av läxhjälp?

Detta diskussionsunderlag tillhör rapporten **Läxhjälp och dess effekter i en svensk kontext**, en kunskapsöversikt över betydelsen av läxhjälp i den svenska grundskolan, med särskilt fokus på i vilken mån läxhjälp spelar roll för elever som annars riskerar att inte få godkända betyg i årskurs 9.

Studien sätter fokus på några springande punkter som rör i vilken mån olika typer av läxhjälp förbättrar elevers kunskaper, hur läxhjälpen är organiserad och finansierad och framför allt elevernas socioekonomiska förhållanden: när läxhjälpen de elever som bäst behöver den?

I detta material finns:

- sammanfattningar av rapporten i punktform
- frågor och figurer som underlag till diskussion.

Förhoppningen är att kunskapsöversikten och detta diskussionsunderlag ska ge vägledning för organisering och utformning av olika insatser om läxhjälp eller studietid.

Signild Risénfors

Såväl
diskussions-
underlaget
som bakomliggande
rapport finns på

hv.se/samverkansforskning

LÄXA

VAD, VAR, HUR, NÄR OCH VARFÖR?

VAD?

- Frivillig eller obligatorisk?
- Befästa kunskaper eller låta eleven utforska egna intressen?
- Praktisk och/eller teoretisk?

VAR?

- I skolan?
- I hemmet?
- Online?
- På neutral plats?
- På plats som eleven bestämmer?

HUR?

- Eleven är aktiv och förklarar uppgiften?
- Den som hjälper till med läxan har koll på uppgiften och styr arbetet?

NÄR?

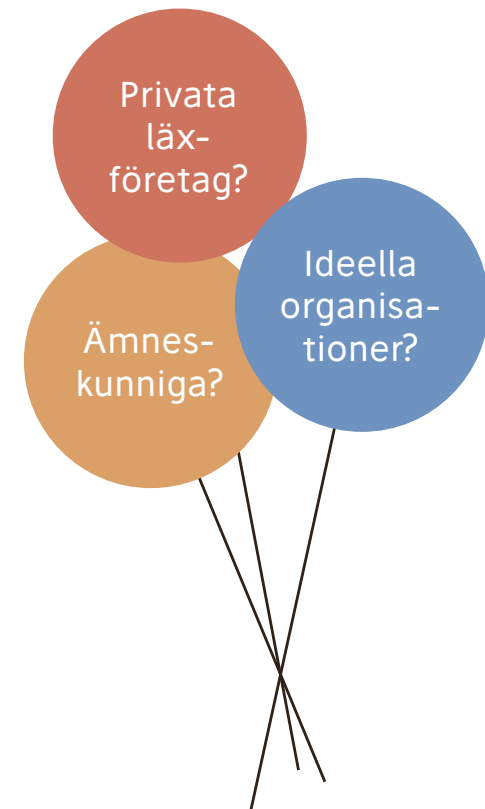
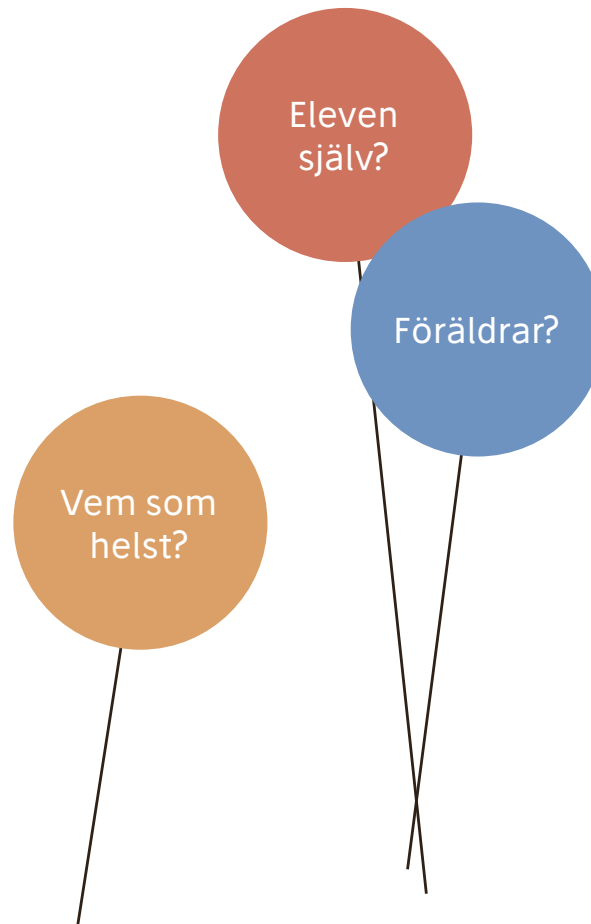
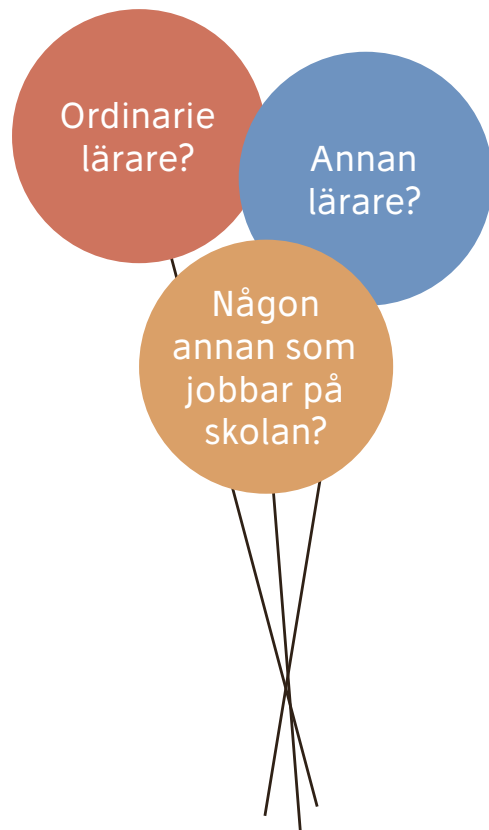
- På schemalagd arbetstid?
- På tid som eleven bestämmer i samråd med den som hjälper till med läxan?

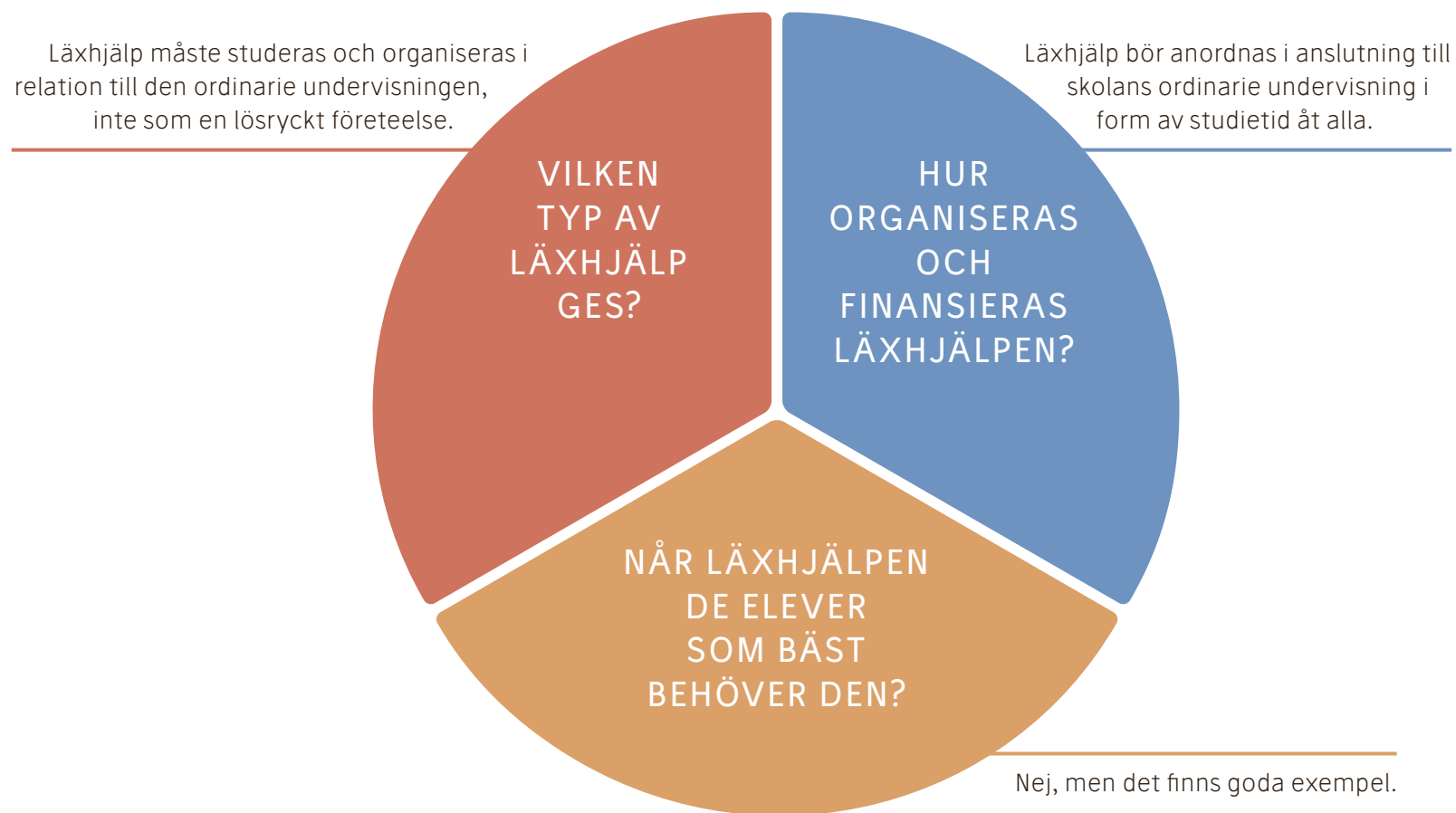
VARFÖR?

- Befästa kunskaper?
- Ta eget ansvar?
- Ett sätt för skolan att nå hemmen?

HJÄLP

AV VEM?





VILKEN TYP AV LÄXHJÄLP GES

OCH VAD LEDER DEN TILL?

- Privatundervisning har en lång tradition i delar av världen, särskilt i Asien.
- Läxhjälp behöver studeras i en kulturell och nationell kontext.
- Även om läxhjälp i form av skuggundervisning är relaterad till en specifik skolkultur och en specifik nationell tradition går det att dra nytta av andras erfarenheter och få syn på sina egna förutsättningar.
- Skuggundervisningen ("skuggan") är avhängig den ordinarie undervisningen.
- Skuggundervisning i länder som har varit koloniserade kan utmana det västerländska skolsystem som ofta lever kvar i deras officiella läroplaner.
- Skuggundervisning kan få betydelse som alternativ skolform i länder där skolan inte är så examinationsorienterad.
- Enligt *hakwon*-traditionen i Sydkorea får eleverna inledningsvis identifiera sina behov, mål och drömmar.
- Skuggundervisning är främst förknippad med länder som ligger högt i PISA- och TIMMS-mätningar men det går inte att påvisa att skuggundervisningen är orsaken till de goda resultaten.
- Läxhjälp ger i högre grad positiva resultat i matematik, språk och naturvetenskapliga ämnen jämfört med i samhällsvetenskap.
- Privatundervisning är ingen ny företeelse i Sverige, utan var vanligt i de högre samhällsklasserna innan det offentliga utbildningssystemet byggdes upp.
- Studier om "gränsobjekt" (tex en lärobok) mellan undervisning och läxhjälp sätter fingret på hur läxhjälpen kan läggas upp pedagogiskt: är det eleven eller handledaren som förutsätts förstå och kunna förklara uppgiften?

Diskussionsfrågor

1. Kan läxhjälsorganisatörer i Sverige dra nytta av forskningen om ”skuggundervisning”? I så fall hur?
2. Vilken erfarenhet har du av läxhjälp i olika ämnen? Fungerar läxhjälpen på olika sätt i de olika ämnena? Det tycks vara lättare att bedriva läxhjälp i matematik än i andra ämnen, inte minst inom samhällsvetenskap. Vad tror du att det beror på? Hur kan man organisera läxhjälp i samhällsvetenskapliga ämnen?
3. Vilket ansvar ska eleven ta/tilldelas i läxhjälpssituationen?
4. Hur mycket syftar läxhjälpen till att ge generiska kunskaper, alltså allmänna kunskaper såsom att ta ansvar?
5. Hur fungerar det med läxhjälp i ämnen som musik, bild, idrott och hem- och konsumentkunskap?



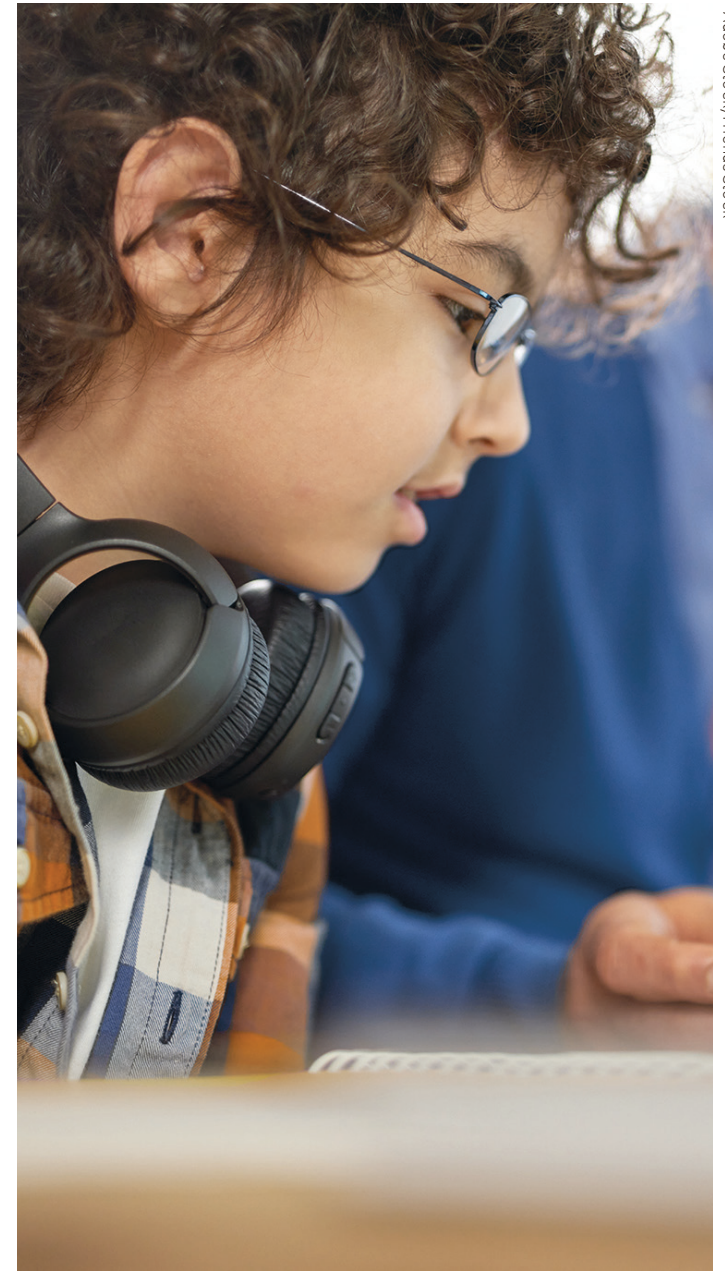
Adobe Stock/go odruz

HUR ORGANISERAS OCH FINANSIERAS LÄXHJÄLPEN?

- Läxhjälp organiseras i Sverige enligt tre modeller: privat, av skolan och av ideella organisationer.
- Statliga subventioner för läxhjälp har erbjudits mot bakgrund av att elever i Sverige har presterat sämre i internationella kunskapsmätningar.
- Läxhjälpverksamheten bör inkluderas i skolans systematiska kvalitetsarbete, och enligt ett tillägg i skollagen utökades mycket riktigt elevernas studietid 1 juli 2022.
- Läxhjälp måste, i linje med skolans kompensatoriska uppdrag, nå alla elever.
- Handledning av privata anordnare utgår från ett *bottom-up*-perspektiv.
- Elever och föräldrar som har utnyttjat privata läxläsningföretag är nöjda, och mot bakgrund av det ställs den utmanande frågan: tänk om det inte är kunskaper som eleven i förstone behöver, utan snarare att bli sedd?
- Lovskolor tycks för de flesta elever fungera bättre under skolårsloven än på sommarlovet efter årskurs 9.

Diskussionsfrågor

1. Börja skissa på ett förslag till hur läxhjälpen skulle kunna organiseras på din skola utifrån forskning som visar att gemensam studietid gynnar alla elever.
2. Hur kan läxhjälpen ”ställa krav” på den ordinarie undervisningen?
3. Förekomsten av privatundervisning har i vissa fall lett till en diskussion om att skolan inte har skött sitt uppdrag. Hur resonerar ni här? Vad kan skolan göra?



NÅR LÄXHJÄLPEN DE ELEVER SOM BÄST BEHÖVER DEN?

- Det är möjligt att väsentligt förbättra utbildningsresultatet för målgruppen ”elever som kommer från familjer med låg socioekonomisk status” genom:
 - handledning
 - feedback
 - läraransvar för framsteg
 - kooperativt lärande.
- Elever från familjer med låg socioekonomisk status behöver flera olika typer av stöd för att lyckas i skolan:
 - idémässigt
 - socialt
 - emotionellt.
- Även kortsiktiga läxprogram, där personal byts ut, kan ge bra resultat.
- För ”elever som kommer från familjer med låg socioekonomisk status” är det viktigt att bli inkluderad i samhället, till exempel genom ett aktivt föreningsliv.
- Det finns framgångsfaktorer för gruppen nyanlända elever och elever med utländsk bakgrund, bland annat ett anpassat undervisningsinnehåll och språkutvecklande arbetssätt där språklig lekfullhet ingår i undervisningen.
- Lovskola under sommarlovet är uppskattat av nyanlända elever som arbetar med språk och ämneskunskaper parallellt.

Diskussionsfrågor

1. Hur kan skolan samarbeta med närsamhället, inte minst gällande denna kunskapsöversikts målgrupp?
2. Hur kan skolan agera i relation till föräldrar/vårdnadshavare och kamratgrupper?
3. Hur kan skolan arbeta med återkoppling, inte minst språklig?





FRAMÅTBlick

Några av kunskapsöversiktens nyckelord blir här utgångspunkt för funderingar över hur läxhjälp/studietid kan formas i framtiden.

Ansvar och aktivitet

Läxhjälp i form av privatundervisning bygger i hög grad på att eleven är aktiv och ansvarstagande i läxhjälp.

Gränsobjekt i handledningen

Mötet mellan ordinarie undervisning och läxhjälp är viktigt. I mötet finns gränsobjekt i form av tex läroböcker, uppgiftsformuleringar och klassrum. Hur utnyttjas gränsobjekten pedagogiskt?

Att bli sedd

Det finns forskning som ställer frågan: kan det vara viktigare att bli sedd än att få hjälp kunskapsmässigt? Det är kanske något att tänka på när det gäller elever som inte har nåtts av läxhjälp.



Kontextkunskap i olika ämnen

Läxhjälp tycks i högre grad behöva anpassas till respektive skolämne. Somliga ämnen, t ex inom samhällsvetenskap, tycks kräva mer kontextkunskap än exempelvis matematik.

Föräldrars och kamraters roll

Skolans uppgift är att ge akademisk kunskap, men – vid sidan av föräldrar och kamrater – även socialt och emotionellt stöd. Sådant stöd tycks vara extra viktigt för många av de elever som inte har nåtts av läxhjälp, inte minst nyanlända.

Bred ansats med studietid åt alla i stället för läxhjälp åt somliga

Extra studietid i skolan är införd i och med tillägget i skollagen som trädde i kraft 1 juli 2022.

Kort- och långsiktiga mål parallellt

Det är viktigt att inte förringa arbete på kort sikt, även om det totala arbetet behöver vara både kort- och långsiktigt.

Nätverksbyggande

Elever från familjer med lågt socioekonomiskt kapital behöver i extra hög grad ges tillträde till föreningsliv och intressenätverk.

Barn- och ungdomsvetenskapliga forskningsmiljön på Högskolan Väst arbetar strategiskt med forskningssamverkan tillsammans med verksamheter som har fokus på barn, ungdomar och unga vuxna. Målet för forskningsmiljön är att producera och sprida kunskap om barns och ungdomars livsvillkor och därmed stärka deras ställning i samhället. Forskningssamverkan med externa verksamheter är ett av de sätt som miljön arbetar på för att nå detta mål. Samarbetet sker i form av en samverkansmodell som avser att skapa goda förutsättningar för både forskningen och den externa samverkansparten. Samverkansmodellen utgår från en dialog mellan forskare och samverkanspart där parterna tillsammans utarbetar och formulerar undersökningsområde och forskningsfrågor.

Barn- och ungdomsvetenskapliga forskningsmiljön, Högskolan Väst

www.hv.se/BUV



Signild Risenfors, Högskolan Väst

signild.risenfors@hv.se



Ylva Bryngelsson, Västra Götalandsregionen

ylva.bryngelsson@vgregion.se