



ÅRSREDOVISNING
2021

Sveriges ledande
högskola inom AIL
- arbetsintegrerat
lärande

Åtterrporteringskrav

Här finns de åtterrporteringskrav myndigheten är ålagd att åtterrportera kring, samt en hänvisning till aktuell sida. Åtterrporteringen avser främst delar inom resultatredovisningen.

Regleringsbrev för budgetåret 2021 avseende Högskolan Väst

Arbetsintegrerat lärande	12
Livslångt lärande (delpost inom takbelopp)	32
Rekryteringsmål för professorer	63
Mål för antal examina	41
Sommarkurser	39

Regleringsbrev för budgetåret 2021 avseende universitet och högskolor

Utbildningsutbudet	23
Dimensionering av lärar- och förskolläroarbete	28
Kvalitetsförstärkning	31
Antalet programnybörjare, helårsstudenter samt examinerade inom vissa utbildningar	36
Utbyggnad av vissa utbildningar	38
Studieavgifter för tredjelandsstudenter	28
Hållbar utveckling	56
Jämställdhetsintegrering	58
Redovisning av takbelopp	87

Väsentliga uppgifter	10
(enl. bil. 1 till regleringsbrev 2021 avseende universitet och högskolor)	

Regleringsbrev för budgetåret 2021 avseende anslag 2:64 inom utgiftsområde 16

Arbetsintegrerad lärutbildning	29
Utveckling av VFU i lärutbildningen: Övningskolor och övningsföreläsningar	30
Validering inom Kompletterande Pedagogisk Utbildning	31
Studenthälsa	33

Förordning (2000:605) om årsredovisning och budgetunderlag

Kompetensförsörjning	62
Sjukfrånvaro	66
Uppgifter om styrelsens uppdrag samt redovisning av ersättningar	89

Högskolan Väst redovisar verksamhetens prestationer och kostnad per prestation enligt kraven på väsentliga uppgifter i det gemensamma regleringsbrevet för universitet och högskolor. Enligt Förordningen om årsredovisning och budgetunderlag, 3 kap 1 §, ska myndigheter från 2019 redovisa antal och styckkostnad för handläggning av ärendeslag som omfattar ett stort antal ärenden. Högskolan Väst bedömer att lärosätet inte har ärendeslag med stort antal ärenden som kan betraktas som verksamhetens prestationer eller vars antal och styckkostnad för handläggning är väsentliga för regeringens bedömning av myndighetens resultat och genomförande av verksamheten.

Källor

Antal studenter och prestationsmått baseras på uppgifter från Ladok samt data från Högskolan Västs ekonomisystem där kostnader redovisas. Redovisning av vissa åtterrporteringskrav baseras på inrapportering av uppgifter från institutioner eller motsvarande.

Forskning och utbildning på forskarnivå baseras på grunddata från ekonomisystemet och uppgifter från högskolans publiceringsdatabas, samt viss inrapportering från institutioner.

Antalet forskarstuderande bygger på uppgifter från Ladok, Högskolan Västs personalsystem, samt vissa insamlade data från respektive institution när det gäller doktorander vid andra lärosäten.

Samverkan i siffror utgörs av uppgifter från Ladok samt data från projektregister.

Antalet anställda samt andra personalrelaterade uppgifter baseras på grunddata från högskolans personalsystem (statistik avseende sjukfrånvaro 2019–2021 har inhämtats från Arbetsgivarverket).

Finansiell redovisning baseras på grunddata och sammanställningar från högskolans ekonomisystem.

Innehåll

Rektors förord	4
Studenternas tillbakablick	6
Vision	8
Högskolans organisation	9
Väsentliga uppgifter	10
Resultatredovisning	12
Arbetsintegrerat lärande genom kunskap i samverkan	12
Utbildning på grundnivå och avancerad nivå	21
Forskning och utbildning på forskarnivå	42
Kvalitet och studentinflytande	53
Hållbar utveckling	56
Personal och kompetens	60
Finansiell redovisning	67
Resultaträkning	71
Balansräkning	72
Anslagsredovisning	74
Notförteckning	77
Uppgifter om styrelsen	89

Snabbfakta

- 13 200 studenter
- 750 anställda
- Sveriges ledande AIL-högskola med ett nationellt uppdrag att utveckla Arbetsintegrerat lärande, AIL, sedan 2002
- Tre AIL- och samverkansplattformar: Kommunakademien Väst, Hälsoakademien Väst, Produktionstekniskt centrum
- Högst söktryck i landet bland lärosäten med bred utbildningsprofil
- Hög andel studenter från hem utan akademisk tradition
- 87 procent av studenterna har jobb ett år efter examen
- Brett utbildningsutbud: 25 program på grundnivå och 20 program på avancerad nivå
- Över 70 egna doktorander varav en fjärdedel anställda av externa parter
- Tre vitala forskningsmiljöer: Produktionsteknik, Lärande i och för det nya arbetslivet samt Barn- och ungdomsvetenskap
- Över hälften av forskningen finansieras med externa medel
- Omsättning: 700 miljoner kronor (utbildning 500 miljoner och forskning 200 miljoner)

Rektors förord

AIL i samhällets tjänst

Societal impact through Work Integrated Learning

Profilen för Högskolan Väst är Arbetsintegrerat lärande, AIL, som bygger på idén att gifta ihop praktisk och teoretisk kunskap. En förutsättning för AIL är att bygga en stark samverkan med vår omvärld. Detta gäller både utbildning och forskning. Denna samverkan är, och måste vara, ömsesidig och innebär att både akademien och aktörerna utanför akademien tillsammans skapar ny kunskap och gör den tillgänglig för fler. Det är så impact skapas och samhällen förändras. Det är det vi kallar för *Societal impact through Work Integrated Learning*.

Högskolan Väst har sedan 2002 haft regeringens uppdrag att utveckla AIL. Det har bland annat resulterat i att vi som första lärosäte i världen erbjuder en forskarutbildning i ämnet AIL som 2021 hade 45 aktiva doktorander. I december 2021 disputerade den förste doktorn i AIL på vår högskola. Och således också den förste i världen.

Högskolan Väst har ett rikt nät av samverkanspartners i samhället och under året formade vi långsiktiga strategiska partnerskapsavtal med några av dem. Vi har också några effektiva samverkansplattformar, där vi tillsammans med våra studenter och partners systematiskt utvecklar kunskap och gör den tillgänglig för fler – för att utveckla människorna, för att skapa impact direkt, för en mer hållbar värld. Under året tillkom glädjande nog en avsiktsförklaring med det nya Campus Dalsland. Vi gör det på ett unikt sätt, ett sätt som är ”crazy enough” som ett

av våra centrala ledord heter och som är lånat av Niels Bohr.

Några siffror för 2021: 0,4% är siffran som anger vår andel av Sveriges statliga forskningsanslag; genom samverkan och lyckosamma ansökningar om externa medel lyckas vi växla upp det statliga forskningsanslaget till mer än det dubbla; en annan siffra är 817 som är antalet helårsstudenter i uppdragsutbildning som är närmast en fördubbling jämfört med 2020 och ett bevis på vår viktiga insats i det livslånga lärandet; ytterligare en siffra är (lite över) 1,6 och står för antalet förstahandssökande studenter till våra utbildningar och det är för andra året i rad högst söktryck i landet bland breddlärosäten.

Låt mig kommentera några av siffrorna ytterligare.

Vi är stolta över de positiva siffrorna men även bekymrade för studenternas, regionens och Sveriges utveckling eftersom det exceptionellt höga söktrycket är inte bara ett tecken på att vi erbjuder attraktiva och efterfrågade utbildningar utan även att vi inte kan ta emot alla de studenter som vill utbilda och fortbilda sig och utvecklas med oss. Detta har negativa effekter för människorna, näringsliv och samhälle.

Med tanke på den ringa andelen forskningsanslag vi tilldelas är det minst sagt imponerande vad Högskolan Väst har åstadkommit inom forskningen där vi är världsledande inom några områden kopplade till produktionsteknik. Forskningen är mycket viktig för att kunna erbjuda högkvalitativa utbildningar. Genom forskningen vet vi vad vi ska undervisa om och hur. Utbildningarna

på Högskolan Väst är av mycket god kvalitet och våra studenter är eftertraktade på arbetsmarknaden.

Att bedriva forskning och undervisning på internationell nivå och samtidigt vara en viktig aktör i den regionala kontexten är ingen motsats. Det är snarare en nödvändighet då dagens utmaningar är komplexa och av global karaktär. Att ta sig an dessa kräver vetenskaplig expertis, mångdisciplinära tanke- och arbetssätt och en vilja att pröva alla idéer.

Vi är stolta över det vi åstadkommit och åstadkommer. Vi är en högskola för hela landet, hela livet och hela världen. Vi är en högskola som vill vara regionalt drivande, nationellt ledande och internationellt erkända för sina två profileringsområden Arbetsintegrerat lärande och Produktionsteknik.

Helt enkelt – vi är en stark spelare i ett stort lag av regionala, nationella och internationella aktörer som skapar *Societal impact through Work Integrated Learning*.

Martin Hellström
Rektor



Studenternas tillbakablick

År 2021 har likt föregående år minst sagt varit ett utmanande år! Ett år som mestadels präglats av distansundervisning där studenternas psykiska hälsa påverkats enormt och därefter en successiv återgång till campusundervisning i ett fortsatt läge av smittspridning. Samarbetet och dialogen mellan studentkåren och lärosätet har verkligen krävt ömsesidighet, förståelse och lyhörddhet.

Att bevaka studenternas situation har varit ett av de viktigaste arbetsområdena under pandemin. Studentkåren har arbetat för studenternas bästa och i kontinuerlig dialog med högskolan kring effekterna av pandemin. Några viktiga områden som diskuterats har varit övergången till distansstudier, examinationer, Verksamhetsförlagd utbildning (VFU), praktiska moment samt huruvida campus och bibliotek ska finnas tillgängligt. En långvarig fråga har även varit situationen för doktorander och hur avvikelser från den individuella studieplanen (ISP) ska dokumenteras samt hur eventuell förlängning av studentens forskarstudier ska hanteras.

En viktig faktor i arbetet med att säkerställa hög kvalitet inom högre utbildning är ett starkt, oberoende och kompetenskraftigt studentinflytande. I lärosätetsgranskningen av regeltillsyn var studentinflytande ett av områdena där lärosätet fått påpekande. En åtgärd i förbättringsarbetet för systematiskt studentinflytande har varit införandet av ett årshjul baserat på regelbundna dialogmöten mellan studentkåren och lärosätet kring infrastruktur och studenternas åsikter. När det kommer till utbildningsbevakning sker

detta primärt genom studentrepresentanter och studentkåren arbetar aktivt med att tillsätta, utbilda och stödja dessa. Systemet bygger på frivillighet hos studenterna att utöva inflytande över sina utbildningar vilket är en utmaning i arbetet med att tillsätta representanter. Studentkåren värderar högt att lärosätet är måna om studentinflytande och därför bistår med stöd i stor utsträckning för ett välfungerat studentinflytande. En problematik som identifierats under året är sammanhang där lärosätet själva utser representanter. Lärosätet ska inte välja studenternas företrädare utan att inkludera studentkåren i processen.

Doktorandperspektivet har under verksamhetsåret innefattat flertalet ämnen som belysts av både studentkåren samt tillhörande doktorandutskott gemensamt såväl som enskilt. Ämnen som aktualiserats är internationalisering, högskolepedagogik, och forskningsetik. Ämnena har på olika vis kommit att belysas i den dagliga verksamheten under det pågående året och de har byggt vidare på det långsiktiga arbete vad gäller forskarstuderandes inkludering i studentkåren och möjlighet till studentrepresentation.

Tillsättande av ett studentombud har visat sig vara en tydlig nytta för studenterna i de ärenden som inkommit under året. Funktionen är viktig i såväl hanteringen för förbättrad utbildningskvalitet men även för att informera studenter om såväl rättigheter som skyldigheter. Under året har problematik uppmärksammats kring hanteringen av studenter i forskarutbildning. Utifrån detta har en diskussion kring hur doktorandfrågor ska hanteras startats. En fråga som även lyfts

vidare till Lärosäten Väst, en ny allians för samarbete mellan Västsveriges lärosäten, för vidare arbete.

Högskolepedagogiken har under året fortsatt varit i fokus och är en fråga som lyfts både lokalt och nationellt. Studentkåren ser positivt på att lärosätet gör satsningar för högskolepedagogiken, men flaggar för att ett bredare perspektiv än hållbar utveckling behövs för ökad utbildningskvalitet. Nationellt är det högskolepedagogiska lyftet en vinst för studentrörelsen som förhoppningsvis kommer att stärka lärosätets arbete med högskolepedagogiken.

Olika typer av evenemang har arrangerats av studentkåren under året som varit viktiga för studenternas studiesociala sammanhang. Evenemangen har på olika sätt behövt anpassats efter rådande restriktioner. InWest, studenternas AIL-mässa, ställdes in efter omställning till digital variant på grund av för få anmälda utställare. Studentkårens introduktionsveckor, Vårintroduktionen och Inlussningen, arrangerades för att välkomna nya studenter. Vidare har studentkåren arbetat aktivt med att synas nationellt. Bland annat genom arrangerande av webinarium i samband med firandet av 100 år för SFS - Sveriges förenade studentkårer. Temat för webinariet var Kvalitet i utbildning och forskning genom Arbetsintegrerat lärande och panelen bestod av representanter från studentkåren, lärosätet, kommunen och näringslivet. Under hösten stod även

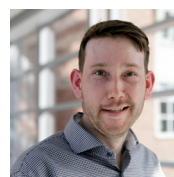


Paulina Samuelsson
Ordförande

studentkåren värd för SFS medlemsmöte där ett 30-tal studentkårer från hela landet besökte Trollhättan för att diskutera aktuella student- och högskolepolitiska frågor.

Studentkårens medlemsantal har fortsatt sjunkit under de senaste åren. Uppdrag relaterade till utbildningsbevakning, påverkansarbete och studiesociala aktiviteter sker dock på samma nivå som tidigare för att förbättra studietiden och utbildningskvaliteten för samtliga studenter. En återkommande problematik i detta arbete är att argumentet för att vara medlem i studentkåren blir färre och färre. Oavsett medlem i studentkåren eller ej får studenter samma representation och stöd av studentkåren under sin studietid. Problematiken som därav växer på grund av ett sjunkande medlemsantal är att resurser tilldelas studentkåren baserat antal medlemmar och inte antal representerade studenter. Att medlemsantalet ska vara styrande för de resurser som tilldelas studentkåren speglar inte arbetet som genomförs då medlemsantalet inte är ett kvitto eller spegling av kvaliteten på det arbete som görs.

Den goda relationen med högskolan som byggts upp under åren är ovärderlig. Studentkåren är övertygad om att strävan mot en kontinuerlig vidareutveckling av Högskolan Väst bygger på samarbete, inkludering och en lyhördhet för studenternas åsikter.



Anders Arkbro
Vice ordförande

Vision

För en mer hållbar värld är Högskolan Väst en aktiv samhällsaktör som tillsammans med omvärlden skapar kunskap och gör den tillgänglig för fler.

Uppdrag

Gränsöverskridande samverkan har från första dagen varit kärnan i högskolans verksamhet, såväl när vi utbildar som när vi forskar.

Studenternas och samhällets behov står i centrum. Högskolan arbetar för att stärka studenten att bli en kritiskt reflekterande och engagerad samhällsmedborgare med rätt kompetens till samhället.

Högskolan vill skapa förutsättningar för att akademi och omvärld möts och att teoretisk och praktisk kunskap flätas samman. På så

sätt skapar vi tillsammans ny användbar kunskap till nytta för alla – så kan vi göra skillnad på riktigt. Det kallar vi för Arbetsintegrerat lärande, AIL, som också är vår övergripande profil.

Nya strategiska byggstenar

2017 beslutade högskolans styrelse om Strategisk plattform. Den har fungerat som en vägvisare och något att gemensamt hålla sig i – på många sätt högskolans ryggrad. Här finns bland annat vision, värdegrund och kärnvärden beskrivet - beståndsdelar som alltjämt ligger fast.

I december 2021 tog högskolestyrelsen nästa steg. Byggstenarna är i mångt och mycket desamma. Högskolan fortsätter den gemensamma resan men vässar nu målbilden och adderar några pusselbitar som saknats - tre högskoleövergripande mål med tillhörande strategier.

Mål 1. Vi är modiga och hjälper varandra att växa

Strategier:

- Utveckla vårt arbetssätt och lära av varandra utifrån perspektivet Arbetsintegrerat lärande, AIL
- Utveckla miljöer så att studenter och medarbetare vill vara här, utifrån Campusplan 2030
- Utveckla kvalitet, ledarskap och medarbetarskap i syfte att bidra till, vårda och stärka vår särart och vårt arbetsklimat

Mål 2. Vi förbättrar världen varje dag

Strategier:

- All undervisning ska vara forskningsanknuten och all forskning ska vara undervisningsanknuten som ett led i att utveckla kvaliteten
- Utveckla gränsöverskridande strukturer för samarbete och samverkan
- Göra utbildning och forskning mer tillgänglig och inkluderande för fler genom flexibilitet, kommunikation och digitalisering för såväl studenter som medarbetare

Mål 3: Vi är regionalt drivande, nationellt ledande och internationellt erkända

Strategier:

- Kraftsamla verksamheten mot två kompletta akademiska miljöer, Arbetsintegrerat lärande och produktionsteknik, där vi integrerar samverkan, forskning och utbildning på alla nivåer
- Göra internationella perspektiv och samarbeten till en del av vår vardag

Högskolans organisation

Högskolan Väst är organiserad i fyra institutioner, förvaltning samt studiestöd, bibliotek och pedagogisk utveckling. Totalt har högskolan drygt 750 anställda och drygt 13 000 studenter.

Högskolans ledning

Högsta beslutande organ vid högskolan är högskolestyrelsen. Åtta ledamöter är utsedda av regeringen och företräder samhälle och näringsliv. I styrelsen sitter också tre ledamöter utsedda av studenterna samt tre ledamöter utsedda av lärarna.

Rektor är myndighetens chef och anställs genom beslut av regeringen efter förslag från styrelsen för högskolan. Rektors ansvar är att, närmast under styrelsen, leda verksamheten vid högskolan samt ingå i högskolans styrelse. Rektors ställföreträdare, prorektor, tjänstgör vid behov i rektors ställe.

Nämnder

Forsknings- och utbildningsnämnden (FUN) är ett kollegialt sammansatt organ, där ordförande utses av rektor. Nämnden ansvarar för säkring och utveckling av

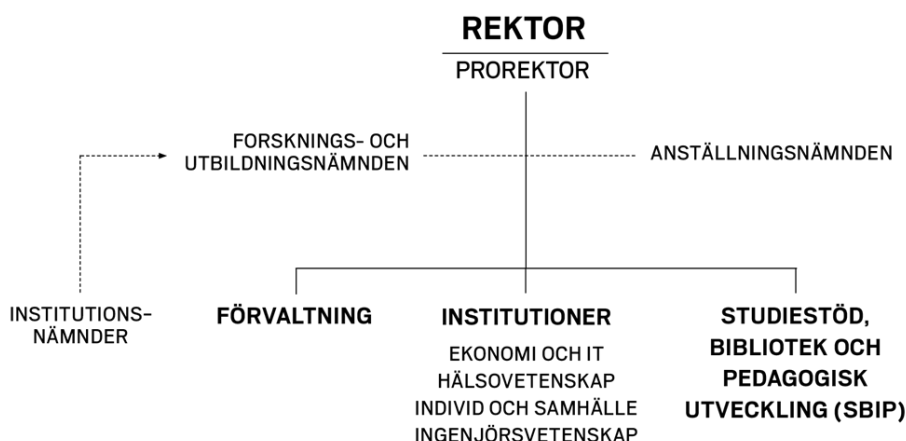
kvalitet inom utbildningsverksamheten på grundnivå och avancerad nivå respektive forskning och utbildning på forskarnivå. Till detta finns fyra kollegialt sammansatta institutionsnämnder som har det övergripande ansvaret för kvalitet i utbildning och forskning på institutionen.

Anställningsnämnden har under rektor ett ansvar för beredning av ärenden om läraranställningar i enlighet med högskolans anställningsordning.

Centrumbildningar

Högskolan har sex centrumbildningar av högskoleövergripande karaktär som samlar verksamhet av likartad natur under samma tak. Dessa är Centrum för hållbar utveckling, Centrum för Salutogenes (hälsans ursprung), Ciscoakademi, Forum för skola och välfärd, Mångfaldscentrum samt SPSS-Akademien.

HÖGSKOLANS STYRELSE



Väsentliga uppgifter

Utbildning och forskning	2021	2020	2019	2018	2017
Totalt antal helårsstudenter ¹	5 276	5 285	5 216	5 077	4 656
– andel kvinnor (%)	65	66	66	67	67
– andel män (%)	35	34	34	33	33
Kostnad per helårsstudent (tkr)	82,6	80,7	78,9	70,9	77,2
Totalt antal helårsprestationer ¹	4 311	4 362	4 048	3 803	3 694
– andel kvinnor (%)	67	67	68	69	69
– andel män (%)	33	33	32	31	31
Kostnad per helårsprestation (tkr)	101,1	97,7	101,7	94,6	97,3
Totalt antal studieavgiftsskyldiga studenter (hst) ²	79	97	81	69	38
– andel kvinnor (%)	20	20	19	20	26
– andel män (%)	80	80	81	80	74
Totalt antal nyantagna doktorander vid Högskolan Väst	13	21	13	9	11
– andel kvinnor (%)	77	57	54	67	36
– andel män (%)	23	43	46	33	64
Totalt antal doktorander med någon aktivitet ³	76	77	63	63	68
– andel kvinnor (%)	58	55	51	49	49
– andel män (%)	42	45	49	51	51
Totalt antal doktorander med doktorandanställning (årsarb.)	50	41	30	29	30
– andel kvinnor (%)	62	57	60	59	54
– andel män (%)	38	43	40	41	46
Totalt antal doktorander med utbildningsbidrag (årsarb.)	-	-	-	-	-
Genomsnittlig studietid för licentiatexamen ⁴	2,9	-	4,1	3,6	-
– kvinnor	2,5	-	4,8	-	-
– män	3,25	-	3,9	3,6	-
Genomsnittlig studietid för doktorsexamen ⁴	3,8	4,1	3,9	3,8	-
– kvinnor	3,8	4,2	4,1	3,7	-
– män	3,8	4,0	3,9	4,0	-
Totalt antal doktorsexamina vid Högskolan Väst ⁴	10	6	9	7	1
– andel kvinnor (%)	40	50	11	71	0
– andel män (%)	60	50	89	29	100
Totalt antal licentiatexamina ⁴	2	0	5	2	2
– kvinnor	50	-	20	0	0
– män	50	-	80	100	100
Totalt antal refereegranskade vetenskapliga publikationer	210	232	228	208	223
Kostnad per refereegranskad vetenskaplig publikation (tkr)	879	703	632	603	514

Kostnad per helårsstudent samt kostnad på helårsprestation har justerats för åren 2020 och 2019. En ny grund för beräkning har införts, tidigare värden för 2018 respektive 2017 är därför inte helt jämförbara. Studieavgiftsskyldiga studenter och tillhörande avgifter medräknas från 2019.

Jämförelsetalen 2017-2020 för nyantagna doktorander, doktorander med doktorandanställning (årsarb) samt antal doktorsexamina har justerats i några fall.

Kostnad per publikation har en ny grund för beräkning, varför värden för perioden 2017–2020 har justerats.

Personal	2021	2020	2019	2018	2017
Totalt antal årsarbetskrafter	607	581	550	510	480
– andel kvinnor (%)	62	60	61	61	60
– andel män (%)	38	40	39	39	40
Medelantal anställda	722	694	654	596	584
– andel kvinnor (%)	60	58	60	60	59
– andel män (%)	40	42	40	40	41
Totalt antal lärare (årsarb.)	329	315	309	300	284
– andel kvinnor (%)	59	58	60	58	59
– andel män (%)	41	42	40	42	41
Antal disputerade lärare (årsarb.)	200	186	183	167	146
– andel kvinnor (%)	54	53	56	56	54
– andel män (%)	46	47	44	44	46
Antal professorer (årsarb.)	40	40	35	31	30
– andel kvinnor (%)	33	35	36	35	31
– andel män (%)	67	65	64	65	69
Ekonomi					
Intäkter totalt (mnkr)	698	640	589	566	508
varav					
utbildning på grundnivå och avancerad nivå (mnkr)	504	466	438	432	394
– andel anslag (%)	85	82	85	84	87
– andel externa intäkter (%)	15	18	15	16	13
forskning och utbildning på forskarnivå (mnkr)	194	173	150	134	114
–andel anslag (%)	49	46	47	49	44
–andel externa intäkter (%)	51	54	53	51	56
Kostnader totalt (mnkr)	673	636	606	546	517
–andel personal (%)	77	76	74	73	72
–andel lokaler (%)	8	8	8	9	9
Lokalkostnader ⁵ per kvm (kr)	1 369	1 386	1 370	1 326	1 313
-andel av justerade totala kostnader (%)	8	8	8	9	10
Balansomslutning (mnkr)	368	333	298	304	280
Varav					
– oförbrukade bidrag	66	63	48	43	36
– årets kapitalförändring	25	4	-18	20	-9
– myndighetskapital (inkl. årets kapitalförändring)	114	89	85	102	82
inom utbildning grundnivå och avancerad nivå	127	111	117	141	129
inom forskning och utbildning på forskarnivå	-13	-23	-33	-39	-47

¹ Exklusive uppdragsutbildning och beställd utbildning.

² Exklusive beställd utbildning.

³ Antalet aktiva doktorander (innefattar även forskarstuderande med annan tjänst än doktorandanställning) utgörs av 71 vid högskolans egen utbildning på forskarnivå och 5 vid andra lärosäten.

⁴ Avser forskarstuderande antagna till Högskolan Västs egen utbildning på forskarnivå

⁵ Redovisas i enlighet med Sveriges universitets- och högskoleförbunds rekommendationer om lokalkostnader i den del som avser sammanställning av lokalkostnader, se bilaga 2 till rekommendationerna (REK 2014:1, dnr 14/069).

RESULTATREDOVISNING

ARBETSINTEGRERAT LÄRANDE GENOM KUNSKAP I SAMVERKAN



Högskolan Väst är landets ledande högskola inom Arbetsintegrerat lärande, AIL, och har sedan 20 år regeringens uppdrag att utveckla AIL. Högskolans främsta strategi är att skapa kunskap i ömsesidig samverkan med aktörer utanför akademien.

De tre dimensionerna av AIL

På Högskolan Väst vilar Arbetsintegrerat lärande på tre dimensioner. AIL är en filosofi för lärande och kunskapsutveckling, en pedagogisk metod och ett eget ämne för forskning och forskarutbildning. Det sker ett aktivt arbete med att ständigt utveckla samtliga tre dimensioner. Genom dimensionerna får AIL en tydlig progression och blir en sammanhållen länk mellan utbildning, forskning och samverkan.

AIL som filosofi

Högskolan Väst ser både teoretisk och praktisk kunskap som lika betydelsefulla och ömsesidigt beroende av varandra. När den praktiska kunskapen integreras med den teoretiska skapas ny kunskap och nytt lärande. Högskolans syn är att avancerad kunskap skapas på många håll i samhället, inte minst när människor varje dag utövar sina yrken. Därför är samverkan med omvärlden en självklar del av högskolan.

AIL som metod

För att kunna integrera praktisk och teoretisk kunskap i högskolans utbildningar är arbetslivet en naturlig del av kurser och program. En mängd olika vägar och former tillämpas så att studenterna kan pröva sina kunskaper, ta till sig kunskaper från verksamheter utanför akademien och därmed utveckla nya kompetenser. Syftet är att studenten ska få en djupare förståelse för

ämnet, skapa egna insikter och praktisk erfarenhet.

Genom AIL får studenterna en djupare förståelse för sitt eget lärande och är därför väl förberedda för ett livslångt lärande och en livslång utveckling. Detta är viktiga färdigheter att ha med sig till ett arbetsliv och en värld i konstant förändring.

AIL som ämne

Högskolan Väst bedriver internationellt erkänd forskning inom AIL. Med start 2020 finns AIL som forskarutbildningsämne på Högskolan Väst och som enda lärosäte i världen erbjuder högskolan nu en utbildning på forskarnivå i AIL. Sedan 2020 finns AIL också som ett tvärvetenskapligt forskarutbildningsämne. Ämnet fokuserar på relationen mellan arbetsliv och lärande och innebär studier av lärande som sker genom integrering av teoretiska och praktiska kunskaper och erfarenheter. Dessa är hämtade från lärsituationer inom såväl högskola/universitet/skola som arbetsliv och civilsamhälle. Till detta kan adderas att flera av doktoranderna finns inom ramen för olika forskarskolor eller är på annat sätt knutna till verksamheter utanför högskolan, och är så kallade tredjepartsdoktorander.

Samverkan – en naturlig del av AIL

Med samverkan avses en ömsesidig samverkan med partner i civilsamhället, offentlig sektor och näringsliv. Utöver högvetenskaplig kompetens krävs ett ödmjukt förhållningssätt till andras kunskaper och perspektiv.

Samverkan på Högskolan Väst är omfattande och mångfacetterad och berör alla delar av högskolans verksamhet. Samverkan ska vara forskningsanknuten och utbildningsanknuten

och detta sker främst inom ramen för Arbetsintegrerat lärande, AIL. Att högskolans lärare och forskare nationellt, internationellt och över disciplingränserna samarbetar med kollegor inom den akademiska världen är givet i ett globalt samhälle där komplexa problem kräver mångdisciplinär samverkan.

För några utvalda högskoleövergripande områden finns organiserade och avtalade samverkansstrukturer: Kommunakademien Väst, Produktionstekniskt Centrum och Hälsoakademien Väst (se särskilt avsnitt nedan).

Samverkansfrågorna och AIL drivs genom AIL-rådet som är rektors samordnings-, arbets- och referensgrupp för högskoleövergripande strategiska samverkansfrågor. I rådet ingår samverkansansvariga från samtliga institutioner och vitala forskningsmiljöer liksom representanter från förvaltning och studentkåren.

Utvecklingen av AIL

AIL har utvecklats, från att initialt rört pedagogisk utveckling kopplat till utbildningsverksamheten, till att nu också vara ett viktigt och angeläget forskningsområde liksom ett område för egen utbildning på forskarnivå vid Högskolan Väst.

Högskolan arbetar kontinuerligt med att utveckla det arbetsintegrerade lärandet och den intensiva samverkan med omvärlden. AIL gör det möjligt att på bred front bidra till kunskapsutveckling och samhällsnytta i det omgivande samhället, såväl regionalt som nationellt.

Ett stort antal satsningar har påbörjats eller genomförts under 2021:

- Sju utbildningsprogram har blivit AIL-certifierade 2021. Det innebär att totalt 11 program nu är certifierade.
- Forskningsmiljön Primus, som kombinerar forskning inom teknik med forskning inom lärande, beviljades knappt 74 miljoner kronor av KK-stiftelsen. Dessa medel innebär bland annat en förstärkning av forskningsområdet Industriellt arbetsintegrerat lärande, I-AIL.
- En förstudie i syfte att starta *Societal Impact Hub West* påbörjades. Hubben ska vara en arena för samhällspåverkan och samhällsaktörskap.
- Avtal med sex strategiska partners tecknades under året; Campus Västervik, GKN Aerospace, Kunskapsförbundet Väst, NU-sjukvården, Support Group Network och Vattenfall. Avtalen innebär fördjupad samverkan med partners inom offentlig och privat sektor samt civilsamhället. Arbetet tar sitt avstamp i den ömsesidiga kunskapsutvecklingen som utgör grunden för AIL.
- I december disputerade högskolans, Sveriges och världens första doktor i Arbetsintegrerat lärande. Ett tecken på högskolans position som ledande inom AIL.
- Arbetet med att utveckla AIL som komplett akademisk miljö fortsatte under året. En komplett akademisk miljö innebär att verksamhet bedrivs och integreras hela vägen från grundutbildning, avancerad nivå, utbildning på forskarnivå till forskning.

- AIL som forskarutbildningsämne fortsatte under 2021 att locka studenter. 2021 fanns 45 forskarstuderande, varav 16 av dem var så kallade tredjepartsdoktorander (studierna bedrivs parallellt med en anställning hos en arbetsgivare utanför högskolan).

Samverkansplattformar

Inom några områden finns särskilt organiserade samverkansstrukturer där långsiktiga avtal tecknats med externa partner om forsknings- och utvecklingsamverkan med en tydlig koppling till högskolans utbildning och forskning. Den underliggande idén med dessa arenor är strukturerad samverkan och gemensamt ansvar för kunskaps- och kompetensutveckling i ett helhetsperspektiv.

Samverkansplattformarna är en viktig del i högskolans arbetssätt för samproduktion av kunskap och kompetens. Plattformarna kan vara geografiskt eller tematiskt avgränsade och i nuläget finns tre aktiva plattformar: Kommunakademien Väst, Produktionstekniskt centrum och Hälsoakademien Väst. Utöver dessa är en fjärde under framväxt, det vill säga *Societal Impact Hub West*.

Kommunakademien Väst

Kommunakademien Väst är en arena för samverkan mellan Fyrbodals fjorton kommuner och Högskolan Väst, vars syfte är att bedriva gemensam kunskaps-, kompetens- och verksamhetsutveckling som bidrar till nytta för Fyrbodals kommuner och Högskolan Väst samt samhället i stort. Utgångspunkten är att samverkan är nödvändig för att parterna gemensamt ska kunna ta sig an nuvarande och framtida

samhällsutmaningar. Verksamheten har under året påverkats av pandemin och graden av aktivitet har påverkats. Under perioden då fysiska möten var möjliga genomfördes besök i kommuner, kommunala verksamheter och på flera av högskolans institutioner.

Projekt Ökad högskoleövergång, i samarbete med Hälsoakällan, har under året inlett samverkan med ett antal skolor i Fyrbodals där de arbetar med studievägledning, kulturförändrande och motiverande aktiviteter för att öka barns kunskap om olika yrken, få fler att se högskolestudier som en möjlighet och för att bidra till att fler känner sig motiverade att klara skolan. Inom projekt Ökad högskoleövergång inleddes under hösten HögskoleVux, som sker i samverkan mellan Högskolan Väst och Strömstad kommun, med ambitionen att underlätta för fler att påbörja högskolestudier.

Som ett resultat av en utvärdering av nuvarande arbetssätt kommer Kommunakademien Väst från årsskiftet 2022 att fokusera arbetet inom tre temaområden, ”vård och omsorg”, ”lärande och utbildning” samt ”samhällsplanering och samhällsbyggnad”. Organiseringen förändras och tre temagrupper tillsätts, som en konsekvens av denna förändring har ledningsrådet upplöst. Detta arbete har lett till en stärkt ömsesidighet och delaktighet som har burit frukt i antalet initiativ till samverkan som har tagits under hösten.

Kommunakademien Väst har under året satsat på kommunikation för att på ett mer lättillgängligt sätt kunna sprida information om de aktiviteter som sker. Under hösten lanserades en ny webbsida och ett nyhetsbrev.

Produktionstekniskt centrum

Produktionstekniskt centrum, PTC, i Trollhättan är en samverkansarena där produktionsteknisk forskning och utveckling drivs gemensamt av huvudparterna Innovatum, Högskolan Väst, GKN Aerospace, IUC Väst och SWERIM.

PTC är både ett nätverk och en miljö för utveckling och forskning. Här samlas internationell spetskompetens och parternas utrustning för att alla medverkande ska kunna nyttja resurserna. Gemensamt skapas här en större utrustningspark än någon av parterna skulle kunna hålla för egen del, och det möjliggör forsknings- och utvecklingsarbete i världsklass.

I PTC:s lokaler arbetar närmare 100 forskare och doktorander från högskolans forskningsmiljö Produktionsteknik Väst. Här drivs forskning i nära samverkan med ett 100-tal företag inom additiv tillverkning, automation och andra områden som bland andra flyg- och verkstadsindustrin har starkt intresse av.

Några viktiga händelser under året:

- Ett nytt projekt för att stärka regionens tillverkningsindustri startade. Fokus är bland annat att tillgängliggöra utrustningar för nya tillverkningsmetoder och på olika sätt underlätta arbetet med social, ekonomisk och miljömässig hållbarhet. Satsningen ska göra PTC mer attraktivt, tillgängligt och bättre rustat.
- En ny CT-scanner för oförstörande materialprovning och kvalitetskontroll installerades som gör att man i 3D kan inspektera och analysera material med högre kvalitet och tillförlitlighet.

- Miljöns utrustning utökades med en ny robotsvetscell för additiv tillverkning med tråd.
- Automationsdagen lockade rekordmånga; drygt 100 företag, ett 20-tal utställare och 260 besökare från teknikföretag, industri, forskare och högskolestudenter. För första gången medverkade projektet Tillverka i trä och företag inom träindustrin.
- Ett tiotal workshoppar och seminarier har arrangerats inom olika teknikområden.
- Arbetet påbörjades med att utveckla samverkans- och mötesplatsen PTC inom ramen för högskolans campusutveckling.

Hälsoakademien Väst

Hälsoakademien Väst är en samverkansarena för forskning, utveckling, utbildning och innovation inom vårdverksamheter i samverkan mellan Högskolan Väst, Närhälsan och NU-sjukvården. Regionhälsan har också inkluderats som en part från och med 2021. Fokus ligger på att stärka den vårdrelaterade verksamhetsnära forskningen och kunskapsutvecklingen hos parterna genom utökade gemensamma satsningar. 2021 har präglats av pandemin vilket i viss mån har försvårat vårdverksamheternas deltagande i pågående projekt.

Arenan arbetar för att ”gränsgångare” ska stärka samverkan mellan parterna, möjliggöra en långsiktig kunskapsutveckling och vara en länk mellan vetenskap och praktik. Gränsgångare är sådana personer som inom sin anställning hos någon av de samverkande parterna arbetar med gränsöverskridande samverkan.

Hälsoakademin genomför de flesta av projekten med hjälp av externfinansiering. Projekten tar utgångspunkt i Arbetsintegrerat lärande som är Högskolan Västs profilområde, med ett samarbete och ömsesidigt lärande mellan forskare och personal inom vårdverksamheterna och samverkande företag.

Samarbeten sker också med andra lärosäten, till exempel Karlstads universitet och Linnéuniversitetet. Även det internationella nätverket *Navigating Knowledge Landscapes* är en samverkanspart för forskning och utveckling inom Hälsoakademins område.

- Exempel på pågående projekt och resultat under året:
- Kommunala vård- och omsorgsverksamheter har fått stöd i att implementera välfärdsteknologi. Slutkonferensen för projektet hölls som digitala seminarier vid tio olika tillfällen. (doktorand involverad)
- Genom medverkan i ett samverkans- och utvecklingsprojekt sker utveckling av en testbädd i primärvården (två doktorander i Sverige och Norge involverade)
- Exempel på pågående projekt: Studier av digifysiska arbetssätt i vården, samverkan mellan psykiatri och primärvård för patienter med schizofrenispektrumsyndrom, studier av framgångsfaktorer för ett hållbart arbetsliv för sjuksköterskor, upplevelser av tjocktarmscancer för sköra äldre, utveckling av professionell omvårdnadsexpertis vid arbetsväxling och operativ styrning av sjukvårdssystem under stor press (doktorandprojekt)

- Ny samverkan med tandvården (doktorandprojekt)
- Projekt Hälsopromotion på arbetsplatser i produktionsindustrin beviljades medel för start 2022
- Initierat kursen Samverkan i vårdens övergångar (4,5 hp) som gavs vid tre tillfällen
- En avhandling om digitalt arbete i en sjukvård i förändring lades fram
- Över tio kandidat- och magisteruppsatser inom informatik producerades

AIL genom uppdragsutbildning

Uppdragsutbildning ger högskolan möjlighet att utbilda personal i företag och organisationer för kompetensutveckling och livslångt lärande genom att arbetsgivare kan köpa specifika kurser eller en hel utbildning. Högskolan genomför uppdragsutbildning inom vitt skilda områden men med tyngdpunkt på skola, välfärd och industri. 2021 ökade antal helårsstudenter inom ramen för uppdragsutbildning betydligt och var totalt cirka 800.

Under 2021 avslutades projektet LUPP – Samverkan för livslångt lärande - uppdragsutbildning, som varit ett samverkansprojekt mellan sex lärosäten i Sverige som koordinerats av Högskolan Väst. Projektet presenterade en rapport som kan fungera som ett kunskapsmaterial kring organisering, processer och riktlinjer för uppdragsutbildning likväl som ett stöd för att utveckla strategier och formalisera nya roller för att utveckla verksamheten vid lärosätena.

AIL och forskning

Forskningen vid Högskolan Väst har stor bredd och har Arbetsintegrerat lärande, AIL,

som gemensam nämnare. AIL-forskningen vid Högskolan Väst bedrivs utifrån två olika synvinklar/dimensioner. AIL är dels ett eget forskningsämne med fokus på lärande och arbetslivets förändring, dels ett förhållningssätt bland forskarna till hur ny kunskap skapas. Båda perspektiven är viktiga.

AIL som förhållningssätt

Arbetsintegrerat lärande präglar så gott som samtliga högskolans forskningsområden, med AIL som det gemensamma angreppssättet. I linje med högskolans profil utvecklar forskarna, tillsammans med personal hos samverkansparterna, arbetsformer som bygger på ömsesidighet och gemensamma intressen, såväl i forskningens frågeställningar som i arbetet med att utveckla nya kunskaper. Kvalitetskriteriet här är framför allt erkännandet av den andres del i kunskapsutvecklingen – "vi gör kunskap tillsammans". Detta kräver medvetenhet av båda parter om AIL-dimensionen, som i sin tur utvecklar arbetsformerna och förbättrar forskningsmetoderna.

Forskning inom AIL

En stor del av högskolans forskning om Arbetsintegrerat lärande sker inom ramen för forskningsmiljön för Arbetsintegrerat lärande, LINA (Lärande i och för det nya arbetslivet). LINA-miljön har under många år fokuserat på forskning kring villkoren för lärande och kunskapsutveckling i arbetslivet. Miljön är mångvetenskaplig med företrädare för informatik, pedagogik, vårdvetenskap, psykologi, ekonomi, kulturvetenskap, statsvetenskap med flera. Inom LINA finns fyra fokusområden för AIL-forskningen: Utmaningar i välfärden, Industriellt arbetsintegrerat lärande, AIL som pedagogisk ansats samt IT, vård och hälsa. Samverkan med det omgivande samhället är nyckelord i

forskningen. Forskarna arbetar tillsammans med verksamhetsföreträdare med att utveckla metoder för organisering av arbete som underlättar lärande. Läs mer om LINA under avsnittet om Forskning och utbildning på forskarnivå.

Inom forskningsmiljön Primus, är ett av kärnområdena Industriellt arbetsintegrerat lärande, I-AIL. Primus knyter samman högskolans starka forskning inom produktionsteknik med forskning inom lärande i arbetslivet. I-AIL är ett nytt unikt forskningsfält där det forskas om samarbetet mellan människa och teknik och hur detta samspel förändras i och med den tekniska utvecklingen inom industrin och dess påverkan på människors arbetsuppgifter. Läs mer om Primus under avsnittet om Forskning och utbildning på forskarnivå.

Högskolan är sedan många år en drivande part i det nationella nätverket VILÄR, och har numera tagit över ansvaret för dess årliga nationella FoU-konferens inom verksamhets- och Arbetsintegrerat lärande som 2021 genomfördes digitalt. Att notera särskilt i år var att fem presentationer av forsknings abstracts hölls av Strömstads kommun och verksamma inom förskoleverksamheten. Dessa har deltagit i Praktisknära samverkansforskning där de har arbetat tillsammans med högskolan för att kunna utvärdera, planera och genomföra vidare processer med fokus på en likvärdig förskola, bland annat med hjälp av en "skrivarstuga" i syfte att skriva ett abstract som sedan presenterades på VILÄR.

Internationalisering och AIL

Inom ramen för det STINT-finansierade projektet SANORD, men även på andra sätt,

har högskolan trots pandemin fortsatt att öka sina kontakter och samarbeten med lärosäten i södra Afrika och speciellt i Sydafrika. Den gemensamma kopplingen till forskningsområdet Arbetsintegrerat lärande, AIL, har inneburit flera projekt och samarbeten. Ett exempel är i ämnet statsvetenskap, där ett nystartat tvåårigt masterprogram inom Arbetsintegrerade politiska studier har utvecklats tillsammans med University of Western Cape (UWC). Där samläser studenter ifrån båda lärosätena utbildningen genom olika digitala former.

Under 2021 invigdes *Centre for Activity Theory* som är en virtuell plattform där aktuell forskning, projekt och nyheter om aktivitetsteori samlas. Aktivitetsteori är både en teori och en forskningsmetod som används inom många olika områden och verksamheter och modellen har en stark koppling till Arbetsintegrerat lärande. Centret är ett sätt att stärka högskolans position och internationella nätverk inom AIL. Det nya centret engagerar några av världens mest kunniga professorer inom aktivitetsteori.

Ett campus med AIL-profil

Campusplan 2030 beslutades av högskolestyrelsen i december 2019. I den pekar högskolan tillsammans med Trollhättans Stad ut riktningen för hur man vill utveckla campus och Trollhättan som student- och kunskapsstad. Utifrån campusplanen är syftet att skapa en miljö där akademi och arbetsliv möts och där studenter, medarbetare, samverkanspartners och allmänheten vill vara. Campus ska återspegla att Högskolan Väst är landets ledande AIL-högskola. Vision och målbilder

har utvecklats i samverkan med Trollhättans Stad, Kraftstaden Fastigheter AB (högskolans hyresvärd), AB Eidar Trollhättans Bostadsbolag och Studentkåren vid Högskolan Väst från projektets start. Under året har högskolans samverkan med nämnda aktörer fortsatt att utvecklas.

Under året har delprojekten Lärmiljöer, Arbets- och mötesplatser samt Samverkans- och mötesplatser på Produktionstekniskt centrum (där högskolans forskning inom produktionsteknik idag inryms) arbetat intensivt med övergripande behovsinventering. Ett delprojekt som utreder samverkans- och mötesplatser på campus startar i februari 2022. Arbetet med att ta fram en ny detaljplan för campusområdet startades upp under ledning av Trollhättans Stad och beräknas gå i mål i slutet av 2022. Under sommaren påbörjades byggnation av en ny entré som är första fasen i ombyggnationen i delprojektet Huvudentré, inomhustorg och restaurang, med beräknad invigning hösten 2022.

Samverkan i siffror

Högskolans forsknings- och forskarutbildningsverksamhet är starkt samverkansorienterad. KK-stiftelsen är en viktig finansiär av högskolans forsknings- och kompetensutvecklingsprojekt, där fokus ligger på samproduktion mellan akademi och näringsliv. Högskolan Västs KK-miljö Primus beviljades under året närmare 74 miljoner kronor fördelat på 11 nya projekt. Högskolans forskarutbildning har en förhållandevis stor andel doktorander som har sin anställning utanför högskolan inom industriföretag eller offentliga organisationer.

Tabell 1 Samverkan inom forskning och utbildning på forskarnivå

	2021	2020	2019
Antal doktorander anställda av extern part	19	20*	16
Antal externfinansierade samverkansprojekt inom forskning	135	140	125

Doktorander med anställning vid industriföretag, kommuner eller andra organisationer utanför högskolan. Antal externfinansierade projekt där samverkanspartner deltar aktivt i projektet. *Antal doktorander 2020 har justerats.

Högskolan Väst arbetar med en mängd olika format för interaktion med arbetslivet inom utbildningarna på grundnivå och avancerad nivå. Verksamhetsförlagd utbildning förekommer exempelvis i ett antal av högskolans professionsinriktade utbildningsprogram utöver sjuksköterske- och lärarutbildningarna. Co-operative Education, Co-op, där studenterna är ute på avlönade praktikperioder omfattar årligen omkring 150 studenter inom ekonomi-, informatik- respektive ingenjörsutbildningar. Pandemin har dock begränsat den verksamheten under 2020 och 2021.

Uppdragsutbildning

Antal deltagare inom högskolans uppdragsverksamhet har ökat kraftigt mellan 2020 och 2021. Högskolans utbud vänder sig till såväl offentliga som privata uppdragsgivare och är en viktig del inom det livslånga lärandet. Kurser inom främst fastighetsmäklari, ekonomi och juridik är vanligast förekommande bland privata uppdragsgivare. Den enskilt största, offentliga uppdragsgivaren är Skolverket och här kan särskilt Läraryftet och kurser i svenska som andraspråk nämnas.

Tabell 2 Deltagare i poänggivande uppdragsutbildning

	2021		2020		2019	
	Totalt	Kvinnor/Män	Totalt	Kvinnor/Män	Totalt	Kvinnor/Män
Antal registrerade	2 716	1 840/876	1 655	1 108/547	1 544	989/555
Antal helårsstudenter	817	448/369	455	256/199	461	262/199
Antal helårsprestationer	595	305/290	389	209/180	458	253/205

A photograph showing a medical professional, a woman with dark hair in a ponytail, wearing blue scrubs and using a red stethoscope on a patient. In the background, a man with a beard and glasses, also in blue scrubs, is observing. The scene is set in a clinical or educational environment.

**UTBILDNING
PÅ GRUNDNIVÅ
& AVANCERAD NIVÅ**

Högskolan Väst har ett brett utbud av arbetslivsnära program och kurser som lockar många sökande varje år. Söktrycket är högt och högskolan rekryterar en stor andel studenter med en icke-akademisk bakgrund. Studenterna har hög etableringsgrad på arbetsmarknaden

Utveckling av flexibel undervisning

Högskolan ska bidra till ett hållbart Sverige och behöver se människan i ett alltmer digitaliserat samhälle. Detta innebär att verksamheten ska utvecklas avseende användandet av digital teknik och pedagogisk utveckling. Att ha tillgång till högre utbildning ska heller inte vara avhängigt fysisk och geografisk närhet till en högskola eller möjlighet att flytta till en högskoleort. Med det ska studier vid Högskolan Väst i högre grad också möjliggöras för dem som inte kan följa undervisning på högskolans campus. Högskolan Väst vill nå fler studenter och öka mångfalden av studenternas bakgrunder.

Högskolans Västs styrelse har därför beslutat om tre strategiska indikatorer som är styrande för verksamheten fram till 2023. En av dessa handlar om att alla högskolans program ska förberedas för att kunna läsas på campus och/eller lärcentrum, alternativt vara helt nätbaserade. Generellt är ambitionen att fler kurser och program ska kunna läsas flexibelt och i allt högre grad oberoende av tid och rum. En sådan utveckling svarar också mot behov från studenter som efterfrågar högskolans utbildningar som ett led i deras livslånga lärande. Här kan digitalisering och olika former av distansutbildning bidra.

Under året har arbetet med utveckling av infrastruktur för att möta upp ett allt mer flexibelt utbud intensifierats, främst i form av sex nybyggda hybridsalar. Tanken är att med hjälp av dessa salar ska de som deltar på

distans få samma upplevelse och möjlighet till deltagande som de som är på plats vilket sker med hjälp av avancerad ljud- och videoteknik. Salarna möjliggör inte bara för studier via lärcentrum utan studenter kan lika väl koppla upp sig hemifrån. Salarna blir därmed ett sätt att nå ut till fler som idag har svårt att delta i högre studier.

Genom skapande av hybridsalar tas inte någon undervisning bort utan ytterligare sätt adderas. Den pedagogiska paletten blir större och utgår från nya förutsättningar. Såväl nationell som internationell lärarkompetens men också studentgrupper från andra lärosäten kan lättare bli naturliga inslag i undervisningen. IKT-pedagoger finns till hands för att bolla pedagogiska idéer med lärare och det finns ett igångsättningsstöd för att förebygga problem. Hybridsalarna skapar också en möjlighet att möta upp snabba omställningsbehov när det gäller digitalt deltagande. För att få till en god pedagogik i hybrid miljö krävs dock en delvis annan pedagogisk design och förberedelsearbete än vid traditionell campusundervisning vilket är något som den högskolepedagogiska enheten arbetar med att ta fram stöd för.

Förutom hybridsalar har merparten av lärosalarna på campus utrustats med ljud- och bildteknik som ger studenter möjlighet att ta del av det som sker i salen via e-mötesverktyg. På så sätt kan högskolan förbättra förutsättningarna för studenter som av någon anledning inte har möjlighet att delta i den planerade campusundervisningen. Den nya tekniken möjliggör ett deltagande,

om än med begränsade interaktionsmöjligheter, som är en betydligt bättre lösning än tvingas avstå från att få ta del av undervisningen helt.

Under pandemin har högskolan också använt den nya tekniken för möten, disputation och konferenser vilket nu kommer att ligga till grund för kommande ombyggnationer av konferensrum och salar under de närmsta åren.

Sammantaget ger det här att Högskolan Väst står väl rustad att möta en alltmer digitaliserad och diversifierad framtid. Genom det pedagogiska utvecklingsarbete som pågår inom lärarkollegiet och den högskolepedagogiska enheten kommer allt fler av högskolans lärare få möjlighet att utveckla sin pedagogiska kompetens.

Högskolans utbildningsutbud

Utbudsförändringar och dimensionering grundar sig i en sammanvägd bedömning av studenternas efterfrågan, arbetsmarknadens behov, andra utbildningsanordnares utbildningsutbud, kompetens, politisk styrning och ekonomiska förutsättningar. Högskolan Väst har ett brett utbildningsutbud som bland annat innefattar flera samhällsviktiga områden så som utbildningar till sjuksköterskor (grund och specialist), lärare, socionomer och högskoleingenjörer, men också kurser inom det livslånga lärandet och är starkt präglad av högskolans styrke- och profilområde Arbetsintegrerat lärande. Söktrycket, behöriga förstahandssökande per antagen student, ligger högst i landet jämfört med andra lärosäten med bred utbildningsprofil.

Dimensioneringen av utbildningar inom hälso- och sjukvårdsområdet samt lärar- och

förskollärarytbildningar är särskilt högt prioriterade, för att möta den höga efterfrågan. Dessa utbildningar utgör en betydande andel av högskolans totala utbildningsvolym med närmare 30 procent. Högskolan ingår bland annat i ett regionalt vårdkompetensråd, där arbete på strategisk nivå bedrivs för att säkerställa kompetensbehovet inom vården. Utbudet ska utvecklas inom de två kompletta akademiska miljöer, Arbetsintegrerat lärande respektive Produktionsteknik, som är angivna i högskolans strategier.

Högskolan tar en aktiv roll i omställningen mot ett hållbart samhälle, vilket återspeglas i såväl utbildningarnas innehåll som i utbudet. Högskolan erbjuder bland annat två elektroingenjörsutbildningar med inriktning mot elektriska fordon respektive elkraft och hållbara elsystem. Under året inrättades ett nytt program på masternivå, Arbetsintegrerat hållbar utveckling, med planerad start höstterminen 2022 som också vänder sig till internationella studenter.

Högskolans program

Högskolan erbjöd under året 25 utbildningsprogram på grundnivå, vilket är något färre jämfört med år 2020. Anledningen är en anpassning till de ekonomiska förutsättningar som ges av det tilldelade ramanslaget (takbeloppet) för utbildning på grundnivå och avancerad nivå. Ett par program har bedömts inte kunna rymmas inom högskolans totala utbildningsvolym. Vidare erbjöds 12 program på avancerad nivå mot magister- eller masterexamen, merparten vänder sig till såväl nationella som internationella studenter. Därtill kommer högskolans specialistsjuksköterskeutbildning med åtta

examensinriktningar. Högskolan har som målsättning att öka antalet helårsstudenter inom avancerad nivå, en utveckling som pågått ett antal år. Inom området behörighetsgivande utbildning har högskolan ett tekniskt basår som gavs på campus respektive nätbaserat samt även högskoleintroducerande kurser inom HögskoleVux (se vidare under Breddad rekrytering och breddat deltagande nedan). Extra tillfälliga anslagsmedel har erhållits/aviserats från regeringen för perioden 2020–2022 för att finansiera utbyggnad av behörighetsgivande utbildning. Högskolan har ambitionen att andelen helårsstudenter på kurser långsiktigt ska uppgå till minst 25 procent av högskolans utbildningsvolym, bland annat för att skapa förutsättningar för och främja det livslånga lärandet.

Högskolan erbjuder flera utbildningar nätbaserat eller via lärcentrum. Antalet helårsstudenter uppgår här till över 1 100. Högskolan Väst arbetar aktivt med utbildning i hela landet och har ambitionen att erbjuda utbildningar på nya campus/orter, direkt på dessa campus eller i hybridform med en kombination av nät och campusstudier. Detta går i linje med ett långsiktigt mål om att samtliga utbildningsprogram senast 2023 ska kunna erbjudas flexibelt och dessutom vara AIL-certifierade.

Breddad rekrytering och breddat deltagande

Bakgrund

Högskolan Väst bidrar aktivt till breddad rekrytering och breddat deltagande och har såväl i utbildningsutbud som i pedagogik sedan starten arbetat för att vara en inkluderande högskola. Högskolan Väst är ett

av de lärosäten som rekryterar bredast i relation till föräldrars utbildningsbakgrund med en stor andel studenter från en bakgrund där föräldrarna saknar utbildning på högskolenivå.

Högskolan Väst ingår i det nationella nätverket för breddad rekrytering och breddat deltagande, Include, och är numera också dess värdlärosäte med stark representation i dess styrelse.

Före studierna

Tittar man på de 14 kommuner som ingår i området Fyrbodalen (en delregion i Bohuslän, Dalsland samt tätorterna Trollhättan, Vänersborg och Uddevalla) – där Högskolan Väst finns – är det stora skillnader i högskoleövergång (UKÄ 2021) mellan kommunerna. Det framkommer att män har en betydligt lägre övergång och att det finns skillnader mellan de större orterna och landsbygden, där ungdomar i städerna i högre grad utbildar sig på högskolenivå. Dessa skillnader är något högskolan arbetar aktivt med att försöka utjämna.

En viktig aktör för detta arbete är Kommunakademien Väst - en samverkansarena mellan Högskolan Väst och de 14 kommunerna i Fyrbodalen. Ett av de större projekten inom Kommunakademien Väst är projekt Ökad högskoleövergång. Ett konkret resultat i projektet är HögskoleVux där högskolan samverkar med Strömstads kommun för att underlätta för fler att påbörja högskolestudier genom att både förbereda sig för studier samtidigt som man blir behörig.

En annat exempel inom projekt Ökad högskoleövergång handlar om att utveckla verktyg som underlättar för lärarna att koppla undervisningen till olika studie- och yrkesval.

I utvecklingsarbetet arbetar man med att väva in inspiration kring med framtida yrkesval i undervisningen redan i de tidiga grundskoleåren. Här samverkar högskolan såväl med huvudmännen som med Hälsokällan som drivs av Fyrbodals kommunalförbund.

I början av året stod det klart att Dalslandskommunerna samt Årjängs kommun beslutat sig för att starta ett högskolecampus i Dalsland, Campus Dalsland. Det är en gemensam kraftsamling för att höja den låga utbildningsnivån. Högskolan Väst har ansvarat för förstudie, idé- och konceptframtagning inom ramen för det Vinnovafinansierade projektet Nya vägar för flexibilitet i högre utbildning. I oktober formaliserades samverkan ytterligare då en avsiktsförklaring signerades mellan Campus Dalsland och Högskolan Väst.

Rådande pandemi har påskyndat högskolans digitala utveckling både rent tekniskt men även pedagogiskt med stora kompetensutvecklingsinsatser för lärarna och investering i ny teknik. Högskolan Väst hade redan före pandemin som mål att kunna genomföra alla längre utbildningsprogram på distans så det är en del i en långsiktig satsning att göra utbildning tillgänglig för fler. Som exempel ges Programmet för socialpsykiatrisk vård inte bara i Trollhättan utan nu också i Västervik. Båda orterna erbjuder utbildningen på plats fysiskt på respektive campus men alla de 65 studenterna ingår i samma studiegrupp. På så sätt skapas en hybridvariant av programmet med nya pedagogiska lösningar som möjliggör för fler att personer att ta del av högre utbildning. Även generell teknikuppgredning av salar möjliggör högre flexibilitet och tillgänglighet för fler.

Arbetsförmedlingen och Högskolan Väst fortsätter att samverka för de nyanlända och undertecknade 2021 ett nytt samverkansavtal. Syftet med samverkan är att sätta fokus på vägledningsinsatser i ett tidigt skede för sökande främst inom ramen för etableringsverksamheten och för nyanlända.

Under mentorprogrammet Näktergalens första år har mentorerna (studenter) tagit sig an ett tiotal elever i årskurs F-6 från den närliggande grundskolan Kronan. Målet har varit att öka deltagarnas empati och förståelse för olika livsvillkor, inspirera barnen till högre utbildning och att ge studenterna möjlighet att utveckla sin självkänedom.

Högskolan Väst ingår sedan något år i *Street Games Academy*. Här samverkar Riksidrottsförbundet - SISU Västra Götaland, sju högskolor och universitet i Västsverige och lokala idrottsföreningar för att stimulera fysisk aktivitet och studiemotivation i socioekonomiskt utsatta områden med syfte att bidra till att inspirera unga till bra val i livet. Under 2021 vare en handfull studenter och två föreningar engagerade.

I högskolans studentrekryteringsarbete är breddad rekrytering en viktig faktor, bland annat tas hänsyn till kön-, etnicitet och mångfald vid rekrytering och urval av studentambassadörer. Det personliga mötet prioriteras vanligtvis högt men försvårades 2021. För att möta detta lanserade högskolan därför landets första virtuella campus 2021. Högskolan deltog på flera större nationella digitala studentrekryteringsmässor, anordnade ett eget digitalt öppet hus och en rad digitala skolbesök i regionen.

Högskolan har genomfört särskilda marknadsföringsåtgärder för att nå andra målgrupper än de som traditionellt söker sig till dessa utbildningar och också riktade insatser för att skapa ökade möjligheter för omställning och livslångt lärande. För att locka fler unga till en framtid inom teknikyrken har högskolan under året jobbat vidare med projektet The Life of A.R.T (*Artificial Research Technology*). Projektet går ut på att ta fram en artificiell influencer som ska inspirera ungdomar om teknik med teknik.

Till två av Högskolan Västs program kan studenter antas genom så kallat alternativt urval – Socionom med socialpedagogisk profil 210 hp samt 3D-animation och visualisering 180 hp. Det är ett sätt att göra det möjligt för en bredare målgrupp att söka dessa utbildningar.

Under studierna

Högskolan har under rådande läge lagt sig extra vinn om att regelbundet och ofta informera via olika kanaler för att nå alla studenter om de olika möjligheter till stöd som erbjuds liksom att erbjuda stora delar av stödet digitalt.

Insatser för välkomnande och introduktion till akademiska studier samt för kvalitetssäkring av stödet för studenters framgång i studierna – inte minst under första studieåret – har högsta prioritet vid Högskolan Väst. Sedan 1 januari samlas den pedagogiska utvecklings- och stödverksamheten inom samma arbetsenhet vilket ska skapa bättre förutsättningar för att utveckla det pedagogiska stödet till lärare och studenter och bidra till att säkerställa att alla studenter erbjuds en likvärdig studiesituation.

Under flera år har förbättringar gjorts för att terminsstarten ska bli så bra som möjligt för studenterna. Resultaten från nybörjaenkäter ligger till grund för utvecklingsarbetet. Högskolan arrangerar årligen Smygstart - en insats för studenter som vill förbereda sig på högskolelivet innan terminen börjar - med informationspass kring vilket stöd en ny student kan få och tips kring hur studenten kan starta sina studier på bästa sätt.

Bedömning av reell kompetens

Högskolan är drivande i sektorn såväl regionalt som nationellt inom området reell kompetens och validering. Regionalt är ett nätverk bestående av sju västsvenska lärosäten, Valideringsnätverk Väst, viktigt för högskolans arbete liksom den regionala utvecklingsenheten Validering Väst där högskolan innehar ordförandeskap i styrgruppen. Två av högskolans medarbetare deltar i samverkansprogrammet – Kompetensförsörjning och livslångt lärande Arbetsgrupp 9, Breddad rekrytering – mångfald och inkludering.

Högskolan deltar i SUHF:s och Myndigheten för yrkeshögskolans samarbetsgrupp för samarbete mellan högre utbildning och yrkeshögskola där valideringsfrågor kopplat till övergångar mellan utbildningsformerna är ett fokusområde. Under året beviljades högskolan medel från Vinnova till ett projekt initierat av SUHF och Myndigheten för yrkeshögskolan. Det har fokus på att utveckla en systematisk rörlighet för ökad övergång mellan yrkeshögskola och högskola. Syftet är att forma ett system som är överblickbart, konsekvent och flexibelt, för hantering av utbildningsprogram och processhandläggning för tillgodoräknande och validering.

Högskolan fortsätter utvecklingsarbetet för att bättre kunna hantera ansökningar om tillgodoräknande och tillträde baserade på reell kompetens. Under 2021 har nya regler för tillgodoräknande arbetats fram och fastställts. Målet är att bidra till att möjligheterna att tillgodoräkna sig tidigare erfarenheter blir bättre. När det gäller tillträde har modell och rutiner för avancerad nivå implementerats under året.

Inom ramen för det europeiska samarbetet för valideringsfrågor, *European Center for the Development of Vocational Training*, deltog högskolan tillsammans med Göteborgs universitet och UHR i ett erfarenhetsutbyte med flera lärosäten samt utbildningsdepartementet i Kroatien.

Internationalisering, mobilitet och studieavgifter för tredjelandsstudenter

Internationalisering en viktig kvalitetsaspekt för Högskolan Väst och målet är att internationalisering ska vara en integrerad del av all verksamhet på högskolan. Det är utpekat som ett strategiskt prioriterat område och arbetet leds av Strategiskt råd för internationalisering. Under 2021 har dock den rådande pandemin i stor utsträckning påverkat internationaliseringsarbetet, såsom det även gjorde 2020, med minskat resande och ökad digitalisering som största effekter.

Arbetet 2021 har haft särskilt fokus på:

- Analys av internationaliseringsaspekter i verksamhetsdokument och verksamhetsuppföljningar
- Översyn och prioritering av nätverk och organisationer för lärosätet att ingå i
- Aktivt deltagande i nationella och internationella nätverk och projekt för utveckling

- Stötta projekt för modellutveckling av internationalisering
- Översyn och prioritering av partnerlärosäten
- Inspirera och informera internt om digital mobilitet, internationalisering på hemmaplan med mera
- Framtagandet av förslag på nyckeltal för internationalisering

Mobilitet

Resandet har varit fortsatt komplicerat på grund av pandemin, och många planerade utbyten har fått ställas in på grund av restriktioner i mottagande länder. Stort arbete har lagts på att skapa förutsättningar för att de utbyten som skedde kunde genomföras på ett säkert sätt. SIDA-finansierade program har ställts in helt av säkerhetsskäl och försäkringsfrågan för utresande studenter har komplicerats av UD:s avrådan om resor utanför EU. De EU-finansierade programmen inom Erasmus+ har förlängts med ett år, vilket ger möjlighet för fler utbyten när restriktionerna lättar. Under året har samarbeten med svenska lärosäten etablerade i Sydostasien lett till att högskolan nu kan skicka studenter på praktik dit.

Antalet inresande utbytesstudenter ökade något igen efter nedgången 2020 och uppgick till 119. Fördelningen mellan män och kvinnor var 71 respektive 48. De enskilt största länderna när det gäller inresande studenter är Frankrike och Tyskland som tillsammans utgör hälften av den totala populationen. Även antalet utresande utbytesstudenter ökad något, till 20 (12 kvinnor och 8 män), efter nedgången 2020.

Den satsning som inleddes 2019 kring rekrytering av internationella studenter har fortsatt. Både utbud och kommunikation har

förändrats stort. Arbetet med att utveckla den digitala marknadsföringen har fortsatt.

Högskolan hade många antagna internationella programstudenter men på grund av pandemin valde många att inte fullfölja sin plan att komma till Sverige och Högskolan Väst för sina studier. Merparten av de antagna kom från Indien, Pakistan och Nigeria.

Högskolan fortsätter att utveckla sitt internationella engagemang genom samverkan med lärosäten runt om i världen och deltar nu med ansökningar vid i stort sett varje utlysning. Under 2021 har stödet till forskande och undervisande personal tydliggjorts med informationsinsatser för att koppla samman den enskildes karriärbyggande i form av internationella erfarenheter redan under doktorandtiden med lärosätets övergripande ambitioner för internationalisering. Sent under året blev högskolan inbjuden att delta i ett konsortium av sex lärosäten med avsikt att bilda ett European University med målet att skicka in

en gemensam ansökan kring detta under 2022.

Studieavgifter för tredjelandsstudenter

Den studieavgiftsfinansierade verksamheten är volymmässigt liten i relation till högskolans totala utbildningsvolym och dess påverkan på högskolans övriga verksamheter är relativt begränsad, men viss extra stödverksamhet fordras. Dessa behov kommer sannolikt att öka i framtiden.

Som nämndes ovan så har pandemin påverkat rekryteringen av internationella studenter åren 2020 och 2021.

Högskolan Väst har under året inte tillämpat någon separat antagning för studieavgiftsskyldiga studenter.

Antalet studieavgiftsskyldiga helårsstudenter har minskat från 97 till 79. Antalet inresande utbytesstudenter från tredjeland har minskat till 23 (14 kvinnor och 9 män). Samarbetet med Migrationsverket har fungerat tillfredsställande.

Tabell 3 Den studieavgiftsfinansierade verksamhetens omfattning, intäkter (mnkr) och antalet helårsstudenter

	2021	2020	2019
Intäkter, studieavgifter (mnkr)	9,6	10,5	10,0
Antal studieavgiftsskyldiga helårsstudenter	79	97	81

Särskild återrapportering avseende lärar- och förskolläraryt utbildning

Dimensionering av lärarutbildning

Gällande dimensionering av lärarprogrammen förs diskussioner med avnämarna i regionen genom högskolans regionala utvecklingscentrum, Forum för skola och välfärd, och ett nyinrättat samverkansråd för lärarutbildning. Dessa samarbetsforum behandlar även den verksamhetsförlagda utbildningen samt

regionens behov av kompetensutveckling för lärare och pedagoger.

I lärarprogrammen görs val av ämne, inriktning och verksamhetsfält vid ansökningstillfället. För Ämneslärarprogrammet med inriktning mot gymnasieskolan ansöker studenterna om ett ingångsämne (svenska, svenska som andraspråk, engelska eller samhällskunskap). Val av andraämne görs under utbildningens gång. För att öka studenternas möjlighet till

fler ämneskombinationer samverkar ämneslärarprogrammet främst med Göteborgs universitet, i några fall också med andra lärosäten. För Ämneslärarprogrammet med inriktning mot årskurs 7–9 finns tre ämneskombinationer som väljs vid ansökningstillfället. Kombinationerna är svenska/samhällskunskap (270 hp), svenska/svenska som andraspråk/engelska (270 hp), svenska som andraspråk/engelska (240 hp). Utbildningen revideras för närvarande bland annat vad det gäller inriktningar och studiegångar för att ytterligare öka söktryck och genomströmning, inför hösten 2022.

I Yrkeslärarprogrammet och Kompletterande Pedagogisk Utbildning, KPU, läser studenterna den utbildningsvetenskapliga kärnan på trekvartsfart under fyra terminer. Dessa två program samläser stora delar av utbildningarna. I Förskollärarprogrammet respektive Grundlärarprogrammen görs inga val inom programmen.

Grundlärarprogrammets inriktning mot fritidshem har idrott och hälsa som profil. Från höstterminen 2021 ges programmet arbetsintegrerat, vilket möjliggör arbete parallellt med studier. Grundlärarprogrammet mot årskurs 4–6 har sedan hösten 2019 arbetsintegrerat (AIL-lärare). I och med denna pedagogiska förändring har möjligheten till val av profilering tagits bort. För de studenter som började sina studier 2019 gavs ämnesområdet NO, för studenterna som påbörjade studierna 2020 gavs ämnesområdet SO och för studenterna som startade 2021 inriktas utbildningen mot idrott och hälsa.

För samtliga inriktningar och program i lärarutbildningarna finns särskilt utsedda

studievägledare som är delaktiga i arbetet med programmet. Det ger möjlighet till individuell vägledning såväl innan programstart som under programmet.

Arbetsintegrerad lärarutbildning

Högskolan Väst har sedan 2011 organiserat Yrkeslärarprogrammet så att studenterna kan arbeta i en yrkeslärarpraktik samtidigt som de studerar för att bli behöriga yrkeslärare. Hösten 2020 kompletterades utbudet med Kompletterande Pedagogisk Utbildning med ämneslärarinriktning. Denna samorganiserar med Yrkeslärarprogrammet för att kunna utveckla både organisatoriska och pedagogiska samverkansformer med huvudmännen. Studenterna har verksamhetsförlagd utbildning, VFU, under hela sin utbildning och många studenter har VFU på sin ordinarie arbetsplats. Målet är att denna organisering bidrar till att överbrygga den upplevda klyftan mellan teori och praktik och skapa förutsättningar för ett arbetsintegrerat lärande. Att kombinera utbildningen och arbete på detta sätt ger en mycket positiv växelverkan och gör att studenterna har möjlighet att koppla studierna till verksamhet hela tiden och de kan teoretisera praktiken eller praktisera teorin.

Hösten 2019 startades Grundlärarprogrammet mot årskurs 4–6 i en arbetsintegrerad form med ett nära samarbete med 15 huvudmän i Västra Götalandsregionen. Studenten är anställd av huvudmannen och arbetar 50 procent på en skola och studerar på cirka 70 procent. Även hösten 2020 startade utbildningen i denna form. Inför starten hösten 2021 gjordes en förändring och det är inte längre ett krav att ha en anställning hos en huvudman för att få

påbörja utbildningen även om studenten uppmanades att arbeta på en skola under studietiden. Den verksamhetsförlagda delen av utbildningen, VFU, kommer att genomföras på den skola där studenten är anställd, när så finns. Om studenten saknar anställning alternativt har anställning hos en huvudman som högskolan inte samverkar med, har studenten VFU på en av högskolans ordinarie VFU-skolor.

Högskolan arbetade även fram en modell för Grundlärarprogrammet med inriktning mot fritidshem i en arbetsintegrerad form med start hösten 2021. Det fanns stora behov i regionen av fler lärare inom denna kategori och det arbetar idag många barnskötare, fritidsledare och legitimerade förskollärare på fritidshemmen, där huvudmännen gärna ser att de arbetar kvar under sin utbildning. I samverkan med huvudmän beviljas studenterna tjänstledighet om 60 procent under terminstiderna men behåller sin tjänst under resterande veckor. Den verksamhetsförlagda delen av utbildningen, VFU, genomförs på den skola där studenten är anställd. Även studenter som saknar anställning kan läsa utbildningen. Studenten har då VFU på en av Högskolans Västs ordinarie VFU-skolor och kan när som helst under utbildningens gång söka en tjänst på ett fritidshem.

Ett tänkt utvecklingsområde är att se över möjligheten till högre studietakt för grundlärarprogrammet, åk 4-6 från hösten 2023 med fasta campusdagar för att stärka möjligheterna att kombinera studier och arbete.

Antal studenter i arbetsintegrerad lärarutbildning

2021 var antal helårsstudenter i arbetsintegrerade lärarutbildningar totalt 115; Yrkeslärarprogram 43, Kompletterande Pedagogisk Utbildning 18, Grundlärarprogram, fritidshem 16 samt Grundlärarprogram, årskurs 4–6 med 38. Det ackumulerade, beräknade antalet helårsstudenter för perioden 2022–2026 är för respektive program; Yrkeslärarprogram 240, Kompletterande Pedagogisk Utbildning 160, Grundlärarprogram, fritidshem 440 respektive Grundlärarprogram, årskurs 4–6, 415. Antalet sökande ökade för grundlärarprogram, åk 4-6 respektive grundlärarprogram, fritidshem i samband med införandet av arbetsintegrerad form.

Övningskolor och övningsförskolor

Under 2021 har planeringsarbetet pågått för att kunna starta verksamhet vårterminen 2022. Verksamheten avser studenter vid utbildningar som leder till grundlärarexamen, ämneslärarexamen, yrkeslärarexamen eller förskollärarexamen enligt bilaga 2 till högskoleförordningen (1993:100). Syftet med övningskolorna eller övningsförskolorna är att öka koncentration, kompetens och samverkan mellan skolhuvudmän och lärosäte.

Internt har detta arbete bestått i att skapa en hållbar organisation. Det externa arbetet har skett i samverkan med flertalet skolhuvudmän för att planera för en väl förberedd start vårterminen 2022. Starten har föregåtts av en ansöknings- och urvalsprocess för att tillse att övningskolornas eller övningsförskolornas ledning, organisation, undervisning och kvalitets- och utvecklingsarbete håller god kvalitet, och att studenterna ges möjlighet att på olika sätt ta

del av skolors och förskolors systematiska kvalitetsarbete.

Vårterminen 2022 startar högskolan övningsskolor och övningsförskolor med 6 skolhuvudmän. På de förskolor, grundskolor, gymnasieskolor och kommunal vuxenutbildning som är utvalda att vara övningsskolor/övningsförskolor ska VFU-handledarna ha genomgått handledarutbildning om 7,5 hp, alternativt påbörja en sådan utbildning i samband med att de utses av rektor att vara handledare. De studenter som är placerade på en övningsförskola/övningsskola ska fullgöra huvuddelen av sin verksamhetsförlagda utbildning vid skolorna.

Högskolan Väst ställer som krav att varje enhet ska ta emot minst 3 studenter och det innebär i de allra flesta fall en ökning av antalet studenter.

Antal studenter i övningsskolor

2021 hade ännu inga studenter påbörjat verksamhetsförlagd utbildning i övningsskolor/förskolor. Prognos för antalet helårsstudenter för de kommande två åren är beroende av det pågående arbetet med att säkra platser och är därför svår att lämna med hög precision. Från 2022 är planen att närmare 90 ämneslärarstudenter, 55 förskollärarstudenter samt dryga 20 grundlärarstudenter placeras i övningsskolor/förskolor.

Validering inom Kompletterande Pedagogisk Utbildning

Högskolan Väst startade Kompletterande Pedagogisk Utbildning, KPU, höstterminen 2020, och har antagit studenter till programmet med start höstterminen 2020 och 2021. De sökande har haft tämligen skiftande utbildningsbakgrund, och en del av

de sökande har en utländsk examen, vilket varit bidragit till komplexiteten i bedömningarna av behörigheten. Detta har krävt en stor insats för att bedöma om utbildningarnas innehåll levt upp till antagningskriterierna för var och en av de sökande. Det har också krävts kvalificerad kompetens från lärare på olika delar av högskolan, givet de ämnen som sökande sökte in på. Mycket arbete har också lagts på att säkerställa att studenter som kommer in på KPU kan få ut en examen efter avklarade KPU-studier. Högskolan har arbetat fram detaljerade instruktioner till bedömare av sökandes kompetens för att skapa tydlighet inför framtida antagning.

2020 sökte totalt 168 personer KPU på Högskolan Väst (varav 62 som förstahandsval). Av de sökande antogs 26 personer. 2021 sökte totalt 155 personer KPU på Högskolan Väst (varav 59 som förstahandsval). Av de sökande antogs 28 personer. För samtliga sökande studenter 2020 och 2021 gjordes bedömningar av tidigare erfarenheter (framför allt tidigare studier) inför antagning.

Kvalitetsförstärkning

Ersättningsbeloppen för humaniora, samhällsvetenskap, juridik, (teologi), undervisning och verksamhetsförlagd utbildning höjdes 2016 för att användas till kvalitetsförstärkande åtgärder. Merparten av dessa medel har avräknats mot högskolans lärarutbildningar, som förutom genom utbildningsområdena undervisning och verksamhetsförlagd utbildning, i relativt stor omfattning även finansieras genom områdena humaniora och samhällsvetenskap.

Den verksamhetsförlagda utbildningen, VFU, inom lärarutbildningarna har varit föremål för de kanske mest omfattande kvalitetsförstärkningsinsatserna genom ett flertal olika aktiviteter. Det har bland annat handlat om organisering av VFU-team, utveckling av tydligare bedömningsrutiner samt bedömningskriterier, utveckling av progressionsplaner för programmen samt mer stödjande insatser. Såväl utvecklingen av det vetenskapliga skrivandet som införande av VFU-teamen avser att höja kvaliteten på utbildningen och bedömningen är att insatserna har haft en positiv effekt.

Inom flera program, bland annat lärarprogrammen, och en del kurser har undervisningstid utökats för vetenskapligt skrivande, förhållningssätt och vetenskaplig metod. Det är svårt att i nuläget värdera effekterna av dessa satsningar. Inflödet av studenter varierar, vad gäller omfattning och utbildningsbakgrund, över tid.

Inom vissa kategorier av program har lärarledd tid utökats, där en förtätning skett med flexibel undervisning i mindre studiegrupper. Utveckling av bland annat pedagogik och elektroniska läromedel har skett. Även examinationsformer har förändrats. Här är bedömningen att genomströmningen förbättrats.

Livslångt lärande

Högskolans roll när det gäller kompetensförsörjning och kompetensutveckling är av stor vikt, inte minst med tanke på industristruktur och låg utbildningsnivå i högskolans omland. Att Högskolan Väst är ett mindre lärosäte underlättar och möjliggör en stor flexibilitet i att möta de önskemål som finns i arbetslivet

och för att tillgängliggöra högre utbildning till fler. Det här görs bland annat genom ett brett och flexibelt utbildnings- och kursutbud inom samhällsrelevanta områden i högskolans ordinarie utbud – givet de ekonomiska ramarna, genom uppdragsutbildning och genom kortkurser framför allt för yrkesverksamma inom industrin.

Här kan nämnas projekt Nya Vägar som har samlat flera lärosäten och kommuner i ett gemensamt arbete för att undersöka bästa möjliga samverkansmodeller för ökad tillgång till högre utbildning för individer och orter långt från lärosäten. Trots att projektet nu är avslutat driver högskolan dess intentioner vidare med målsättningen att vara en nod för livslångt lärande i regionen. Sprunget ur projektet, där högskolan ansvarat för förstudiearbetet, är etableringen av Campus Dalsland som blev klar under året.

Av högskolans totala ramanslag (takbelopp) är enligt regleringsbrevet 4 582 000 kronor avsedda för en särskild satsning på livslångt lärande. Antalet helårsstudenter som avräknats särskilt inom denna satsning är cirka 70 och berör kurser inom bland annat juridik, arbetsledning, beteendevetenskap och vård.

Korta kurser

I samarbete med bland andra KK-stiftelsen och samverkanspartner inom näringslivet har Högskolan Väst utvecklat korta kurser för yrkesverksamma, där vissa också erbjudits tillsammans med andra lärosäten. En summering av det inledande projektet Expert i produktionsteknik (ProdEx) visar att över 30 kurser har utvecklats tillsammans med industrin och mer än 900 yrkesverksamma från över 50 företag och organisationer har

deltagit i kurserna. Modellen vidareutvecklas nu i en fortsättning med ytterligare medel från KK-stiftelsen. Högskolan Väst erhöll såväl 2020 som 2021 medel från regeringen för att bygga vidare på detta kursutbud. Exempel på några kurser som erbjudits, Automationssystem, Batterier i elfordon, Industrins digitalisering, Produktionsledning och Robotsystem. De flesta kurser har erbjudits på distans (nätbaserat).

Studenthälsa

Under 2021 har högskolan tilldelats 500 000 kronor i extra medel för att stärka studenthälsan och bland annat möjliggöra mer preventivt arbete för att minska studenternas psykiska och fysiska ohälsa samt stärka stödet för studieovana studenter.

Arbete som har genomförts under året är att högskolan har upphandlat en extern studenthälsovårdsaktör som komplement till högskolans egen studenthälsa, detta för att kunna erbjuda mer preventivt arbete såsom samtalsstöd och gruppinsatser. En ny roll har tillsatts för att handleda och guida studenter med studieovan bakgrund som behöver hjälp med att skapa struktur i studierna samt att utveckla, planera och genomföra aktiviteter som förebygger studierelaterad ohälsa. Medel har även använts för att förstärka stöd till studenter i läsande och skrivande på svenska och engelska och för att ge stöd i studieteknik.

Resultat och redovisning av utbildningsuppdraget

Antalet helårsstudenter uppgick totalt till 5 276, vilket är en marginell minskning jämfört med 2020. Minskningen beror på något färre studieavgiftsskyldiga studenter. Totalt antal studenter (individer) uppgick till cirka 13 200.

Programstudenterna inom den reguljära, anslagsfinansierade utbildningen utgör 79 procent av den totala volymen helårsstudenter. Antalet utfärdade examina ökade kraftigt 2021 och nådde sin högsta nivå sedan 2015. Ökningen har även skett inom de områden där regeringen satt mål för antalet examina för perioden 2021–2024. Högskolan har deltagit i flera utbildningsåtgärder bland annat inom ramen för Sveriges återhämtningsplan. Antalet helårsstudenter på avancerad nivå (anslagsfinansierad) har ökat från 2019 med 170 (se tabell 4).

Högskolans volym avseende helårsstudenter har ökat något under perioden, en del av den extra anslagstilldelningen från 2020 har bidragit. En stor tillväxt har skett inom utbildning på avancerad nivå sedan 2019, vilket främst förklaras av ett utökat programutbud på avancerad nivå. Helårsstudenterna på grundnivå har minskat något. Här har en anpassning, främst när de gäller dimensionering av kurser, fått göras på grund av den överproduktion högskolan haft fram till och med 2020. Studentvolymen på program är relativt oförändrad mellan 2020 och 2021, men antalet helårsstudenter är drygt 200 fler än år 2019. Helårsprestationerna (avklarade poäng i relation till registrerade poäng), har minskat något mellan 2020 och 2021.

Prestationsgraden (beräknad som kvoten av helårsprestationer/helårsstudenter under kalenderår) har minskat något mellan 2020 och 2021 och uppgår till 82 procent (se tabell 4), men ligger på en högre nivå än 2019. Studenterna på utbildningsprogram utgör en stor andel av samtliga helårsstudenter och deras prestationsgrad ligger närmare 90

procent (se tabell 5) och får stort genomslag på den totala prestationsgraden. Prestationsgradens jämförbarhet är starkt beroende av utbildningsutbudets sammansättning och utbildningarnas

distributionsformer. Klart lägst prestationsgrad finns på fristående kurser som erbjuds på distans.

Tabell 4 Helårsstudenter, helårsprestationer och prestationsgrad per nivå (enligt regleringsbrev)

	2021		2020		2019	
	Totalt	Kvinnor/Män	Totalt	Kvinnor/Män	Totalt	Kvinnor/Män
Högskolan Väst totalt						
Helårsstudenter	5 197	3 421/1 776	5 188	3 423/1 765	5 135	3 410/1 725
Helårsprestationer	4 240	2 868/1 372	4 288	2 892/1 396	3 985	2 711/1 274
Prestationsgrad (%)	82	84/77	83	84/79	78	79/74
Behörighetsgivande/preparand						
Helårsstudenter	97	31/66	107	28/79	78	20/58
Helårsprestationer	56	16/40	61	14/47	48	13/35
Prestationsgrad (%)	58	52/61	57	50/59	62	65/60
Grundnivå						
Helårsstudenter	4 444	2 914/1 530	4 516	2 976/1 540	4 564	3 012/1 552
Helårsprestationer	3 693	2 474/1 219	3 820	2 560/1 260	3 599	2 478/1 171
Prestationsgrad (%)	83	85/80	85	86/82	79	82/75
Avancerad nivå						
Helårsstudenter	647	471/176	560	416/144	477	368/109
Helårsprestationer	491	377/114	407	318/89	338	269/69
Prestationsgrad (%)	76	80/64	73	76/62	71	73/63

I huvudsak anslagsfinansierad utbildning, en mindre del av utbildningsvolymen har finansierats av bidrag från 2020 i samband med regeringens pandemisatsning. 2021 är bidragsdelen marginell. En mycket liten del av det totala antalet helårsstudenter är inom kurstillfällen som inte är nivåklassade, därför avviker summan av posterna något från totalsumman. Heltalsavrundning kan ge viss skillnad i summering av delposter.

Tabell 5 Helårsstudenter, helårsprestationer och prestationsgrad - program respektive kurser (enligt regleringsbrev)

	2021		2020		2019	
	Totalt	Kvinnor/Män	Totalt	Kvinnor/Män	Totalt	Kvinnor/Män
Program						
Helårsstudenter	4 093	2 653/1 440	4 116	2 656/1 460	3 875	2 525/1 350
Helårsprestationer	3 609	2 420/1 189	3 659	2 442/1 217	3 309	2 225/ 1084
Prestationsgrad (%)	88	91/83	89	92/83	85	88/80
-varav distans och lärcentra						
Helårsstudenter	451	269/182	437	271/166	345	238/106
Helårsprestationer	315	206/109	293	202/91	200	153/47
Prestationsgrad (%)	70	77/60	67	75/55	58	64/44
Kurser						
Helårsstudenter	1 103	767/336	1072	767/305	1260	884/375
Helårsprestationer	631	447/184	628	450/178	676	485/191
Prestationsgrad (%)	57	58/55	58	59/58	54	55/51
-varav distans och lärcentra						
Helårsstudenter	722	503/219	680	490/190	788	552/236
Helårsprestationer	350	247/102	338	246/92	344	246/98
Prestationsgrad (%)	48	49/47	50	50/48	44	45/41

Högskolan har de senaste åren ökat sitt utbud av program som erbjuds internationella sökande, inklusive studieavgiftsskyldiga från tredjeländ. Pandemin har påverkat rekryteringen negativt under 2020 och 2021. Utbudet är primärt på avancerad nivå och

ligger främst inom teknik och ekonomi. Det avspeglas i fördelningen mellan kvinnor och män. Nästan 80 procent av de studieavgiftsskyldiga helårsstudenterna är män.

Tabell 6 Helårsstudenter, helårsprestationer och prestationsgrad per nivå (studieavgiftsskyldiga studenter)

	2021		2020		2019	
	Totalt	Kvinnor/Män	Totalt	Kvinnor/Män	Totalt	Kvinnor/Män
Högskolan Väst totalt						
Helårsstudenter	79	16/63	97	20/77	81	15/66
Helårsprestationer	71	11/60	73	16/57	63	11/51
Prestationsgrad (%)	90	69/95	75	80/74	78	73/78
Grundnivå						
Helårsstudenter	13	4/9	24	9/15	19	7/12
Helårsprestationer	9	2/7	18	7/11	13	5/8
Prestationsgrad (%)	69	50/78	75	78/73	68	71/67
Avancerad nivå						
Helårsstudenter	67	12/55	73	11/62	62	8/54
Helårsprestationer	61	8/53	55	8/47	50	6/44
Prestationsgrad (%)	91	67/96	75	73/76	81	75/81

Registrerade nybörjare, helårsstudenter och examinerade för vissa utbildningar som leder till yrkesexamina

En betydande andel av högskolans studenter finns inom lärar- och förskollärarytbildningar, hälso- och sjukvårdsutbildningar samt högskoleingenjörsutbildningar. De har också varit föremål för särskilda utbyggnadsåtgärder, där regeringen tillfört extra riktade anslagsmedel. När det gäller lärarutbildningarna är söktrycket en utmaning. Inflödet av registrerade nybörjare och antalet helårsstudenter har minskat på flera utbildningar. Antalet helårsstudenter på ämneslärarutbildningen har ökat något. Kompletterande Pedagogisk Utbildning, KPU, startade 2020.

Sjuksköterskeutbildningen, som är volymmässigt stor, har något färre helårsstudenter 2021, jämfört med 2020. Antalet helårsstudenter 2014 (året före utbyggnad) låg på 544 att jämföra med den senaste treårsperiodens antal (se tabell 7). Specialistsjuksköterskeutbildningen har kompletterats med ett antal examensinriktningar de senaste åren och antalet helårsstudenter har ökat. Här är söktrycket begränsat på vissa inriktningar och inflödet av nybörjare svänger något över åren. Här finns troligen vissa pandemieffekter de senaste två åren, då presumtiva studenter

är yrkesverksamma i den hårt belastade vården.

Högskoleingenjörsutbildningen minskar något 2021, när det gäller helårsstudenter, efter att ha legat på samma nivå mellan 2019–2020. Här finns en del förändringar inom utbudet. Elektroingenjör med inriktning mot elektriska fordon startade 2020 och är ännu inte fullt utbyggd. Samtidigt har Lantmätariingenjörsutbildningen haft få sökande de senaste åren och är på väg att fasa ut. (Se vidare under Utbyggnad av vissa utbildningar, sidan 38.)

Exkluderas Lantmätariingenjörsprogrammet så är utvecklingen av högskoleingenjörsutbildningen i övrigt positiv, med en ökning från 307 till 369 helårsstudenter mellan 2019 och 2021.

Antalet utfärdade examina har ökat 2021 inom nästan alla utbildningar, i vissa fall påtagligt. En förklaring är att tidigare års utbyggnader, med fler studenter, får genomslag. Pandemin och dess påverkan på arbetsmarknaden har säkert också givit starka incitament att ta ut en examen.

I tabell 7 framgår tydligt den påtagliga könsskillnaden vad gäller studieval och fördelning av studenter som existerar inom olika områden. Se också vidare under avsnittet om Jämställdhetsintegrering.

Tabell 7 Antal programnybörjare, helårsstudenter och examina

	2021		2020		2019	
	Totalt	Kvinnor/Män	Totalt	Kvinnor/Män	Totalt	Kvinnor/Män
Förskolläraryr utbildning						
Antalet registrerade nybörjare	86	83/3	89	85/4	91	86/5
Antalet helårsstudenter	250	241/9	268	260/8	279	269/10
Antalet examinerade	81	78/3	65	62/3	59	58/1
Grundläraryr utbildning (fritidshem)						
Antalet registrerade nybörjare	39	19/20	37	18/19	37	23/14
Antalet helårsstudenter	87	50/37	89	52/37	93	53/40
Antalet examinerade	31	17/14	25	16/9	24	13/11
Grundläraryr utbildning (förskoleklass och grundskolans åk 1-3)						
Antalet registrerade nybörjare	53	51/2	55	51/4	55	53/2
Antalet helårsstudenter	154	150/4	150	146/4	146	144/2
Antalet examinerade	39	39/0	26	26/0	36	36/0
Grundläraryr utbildning (grundskolans åk 4-6)						
Antalet registrerade nybörjare	29	17/12	18	15/3	30	22/8
Antalet helårsstudenter	60	46/14	58	46/12	60	45/15
Antalet examinerade	17	14/3	16	13/3	7	6/1
Ämneslärare						
Antalet registrerade nybörjare	85	57/28	96	59/37	73	48/25
Antalet helårsstudenter	219	153/66	211	145/66	192	132/60
Antalet examinerade	36	22/14	28	22/6	18	13/5
Kompletterande Pedagogisk Utbildning						
Antalet registrerade nybörjare	25	16/9	20	11/9	0	-
Antalet helårsstudenter	18	12/6	6	3,5/2,5	0	-
Antalet examinerade	0	-	0	0	0	-
Sjuksköterskeutbildning						
Antalet registrerade nybörjare	221	193/28	228	203/25	224	196/28
Antalet helårsstudenter	568	503/65	589	507/82	573	485/88
Antalet examinerade	181	146/35	150	130/20	158	132/26
Specialistsjuksköterskeutbildning						
Antalet registrerade nybörjare	130	121/9	119	114/5	130	119/11
Antalet helårsstudenter	114	109/5	100	95/5	89	81/8
Antalet examinerade	77	73/4	79	72/7	72	67/5
Högskoleingenjörsutbildning						
Antalet registrerade nybörjare	175	34/141	207	42/165	162	30/132
Antalet helårsstudenter	424	95/329	444	108/336	443	124/319
Antalet examinerade	154	52/102	108	37/71	84	26/58

Heltalsavrundning kan ge viss skillnad i summering av delposter.

Utbyggnader av vissa utbildningar och andra utbildningsåtgärder

Högskolan har deltagit i flera av regeringens utbildningsåtgärder med extra medel för utbyggnad av främst så kallade bristyrken så som exempelvis lärar- och sjuksköterskeutbildningarna med start 2015. 2018 inleddes även en utbyggnad av ingenjörsutbildningar och samhällsbyggnadsutbildningar. Under 2020 och 2021 har regeringen tillfört högskolan extra anslag för utbyggnader av behörighetsgivande och högskoleintroducerande utbildningar, utbildning i hela landet, yrkeslärarutbildningar samt utbildningar på avancerad nivå. Vidare har ytterligare en permanent satsning på bristyrken gjorts, där bristyrken innefattar även andra områden än de ovan nämnda.

Högskolan Väst har under ett flertal år fram till och med 2020 överproducerat, det vill säga avräknat en högre anslagsvolym än tilldelat takbelopp. De extra anslagen från 2020 och 2021 har medgivit en viss expansion inom utpekade områden, men för högskolans del har det generellt inneburit att utbildningsvolymen kunnat upprätthållas på befintliga nivåer snarare än att utökas.

Utvecklingen när det gäller antalet helårsstudenter inom högskoleingenjörsutbildningarna (exklusive samhällsbyggnad), har varit positiv och har ökat med över 100 helårsstudenter sedan 2017, från 265 till 369 och har delvis finansierats genom extra medel för den utbyggnad som inleddes 2018, men även genom regeringens bristyrkesåtgärder med start 2020 och som fortsatt över 2021.

Samhällsbyggnadsutbildningarna ligger i stort sett på samma nivå som 2017 när det gäller antalet helårsstudenter, 128 jämfört med 131. 2019 inrättades, som ett led i en strukturell förändring, Lantmästarprogrammet – samhällsbyggnad och samhällsplanering, och programmet är ännu inte fullt utbyggt. Samtidigt pågår en process för att utveckla Lantmäteringenjörsutbildningen. Där uppgick helårsstudenterna under året till 54 att jämföra med 131 år 2017.

En viktig rekryteringsbas för högskoleingenjörsutbildningarna är högskolans tekniska basår. I samband med antagningen till höstterminen 2020 ökade högskolan sitt platsantal och erbjöd även utbildningen nätbaserat förutom på campus, som en följd av regeringens extra medel för utbyggnad av behörighetsgivande utbildning som avser perioden 2020–2022. Antalet helårsstudenter på det tekniska basåret har ökat från 76 till 94 mellan 2019 och 2021. Antalet registrerade studenter blev lägre 2021 jämfört med 2020.

Högskolan har inte lyckats öka antalet helårsstudenter inom yrkeslärarutbildningen jämfört med 2019 utan antalet har minskat något från 47 till 43, främst beroende på ett förhållandevis svagt söktryck. Alla behöriga sökande har antagits höstterminerna 2020 och 2021.

Bristyrken

Högskolans lärar- och forskollärarutbildningar, exklusive yrkeslärarutbildning, samt sjuksköterskeutbildningar (se tabell 7) har varit föremål för olika utbyggnader med start 2015. Antalet helårsstudenter inom dessa områden har ökat från 1 432 till 1 470 mellan 2019 och 2021. Inom ramen för den senaste

bristyrkessatsningen ligger Kompletterande Pedagogisk Utbildning, KPU, som startade höstterminen 2020. En betydande del av den bristyrkessatsning som inleddes 2020 har riktats mot program inom teknik och data.

Som nämndes ovan har några högskoleingenjörsutbildningar varit föremål för viss utbyggnad inom bristyrkessatsningen 2020, på maskin- respektive datateknikingenjörsprogrammen antogs därför fler studenter höstterminen 2020 än ursprungligen planerat. Antalet helårsstudenter 2021 uppgår här till 218 att jämföra med 147 helårsstudenter år 2019. Andra utbildningar som ingått i satsningen är Högskoletekniker - elkraft, Nätverksteknik och IT-säkerhet samt magister- respektive masterprogram i Robotik och automation. Höstterminen 2021 startade högskolans Socionomprogram som fullt utbyggt kommer bidra till fler helårsstudenter.

Hela landet

Antalet helårsstudenter på nätbaserad distansutbildning eller på lärcentra uppvisar en mindre ökning från 1 133 till 1 173 helårsstudenter mellan 2019 och 2021. De ekonomiska förutsättningarna, givet utrymmet i förhållande till tilldelat takbelopp, har inte medgivit något påtaglig expansion. Högskolan har extra anslagsmedel för att kunna erbjuda viss utbildning i hela landet till och med budgetåret 2025. Med visst stöd av dessa medel har högskolan bland annat kunnat erbjuda Programmet för socialpsykiatrisk vård även vid Campus Västervik.

Avancerad nivå

Högskolan har extra anslagsmedel för utbyggnad till och med 2022. Som framgår av tabell 4 tidigare har högskolan haft en stark utveckling av helårsstudenter på utbildning på avancerad nivå. Ökningen uppgick till 170 helårsstudenter jämfört med 2019. Även om de två programutbildningar som redovisades ovan under bristyrken exkluderas har högskolan en stark utveckling med en ökning på cirka 155 helårsstudenter.

Sommarkurser

Högskolan tilldelades extra anslagsmedel på knappt 3, 5 miljoner kronor för att anordna sommarkurser 2021. Högskolan har erbjudit tre sommarkurser, nätbaserat, med närmare 600 registrerade studenter motsvarande 71 helårsstudenter.

Resurser och prestationer

Intäkterna totalt för utbildning har ökat till cirka 461 miljoner kronor och beror på både tillfälliga och permanenta anslagsökningar.

Kostnad per helårsstudent har ökat med cirka två procent och det ligger i linje med ökningen av de totala kostnaderna för utbildningsverksamheten (direkt anslagsfinansierad och studieavgiftsfinansierad utbildningsverksamhet) om cirka två procent. Kostnad per helårsprestation har ökat något mer, cirka fyra procent, eftersom helårsprestationerna har minskat något mellan 2020 och 2021.

Tabell 8 Resurser och prestationer inom utbildning på grundnivå och avancerad nivå

	2021	2020	2019
Intäkter totalt grundutbildning (exkl. uppdragsverksamhet) tkr	461 122	429 579	398 388
Kostnader totalt grundutbildning (exkl. uppdragsverksamhet) tkr	446 441	435 567	421 037
Total kostnad utbildningsverksamhet	436 050	426 252	411 571
Antal helårsstudenter (HST)	5 276	5 285	5 216
Kostnad per helårsstudent (tkr)	82,6	80,7	78,9
Antal helårsprestationer (HPR)	4 311	4 362	4 048
Kostnad per helårsprestation (tkr)	101,1	97,7	101,7

God efterfrågan

Högskolan Väst har under många år haft ett av landets högsta söktryck. Höstterminen 2021 ligger söktrycket på 1,6. Det är högst i landet jämfört med lärosäten med bred utbildningsprofil. Antalet behöriga förstahandssökande ökade 2021, och något fler antogs jämfört med 2020. Andelen

kvinnor av behöriga förstahandssökande till högskolans hela utbud höstterminen 2021 uppgår till cirka 72 procent.

Högskolan rekryterar i stor utsträckning studenter från delregionen Fyrbodalen, men en betydande andel kommer också från Göteborgsregionen

Tabell 9 Söktryck, behöriga förstahandssökande per antagna

Hösttermin	2021		2020		2019	
	Totalt	Kvinnor/Män	Totalt	Kvinnor/Män	Totalt	Kvinnor/Män
Behöriga förstahandssökande	6 629	4 746/1 883	6 316	4 471/1 845	6 995	5 164/1 831
Antagna	4 134	2 697/1 437	3 865	2 580/1 285	4 601	3 156/1 445
Söktryck	1,6	1,7/1,3	1,6	1,7/1,4	1,5	1,6/1,3

Avlagda examina på grundnivå och avancerad nivå

Antalet examina har ökat med 25 procent mellan 2020 och 2021 och uppgår till totalt 1 576. Här talar en hel del för en pandemieffekt, där läget på arbetsmarknaden skapat starka incitament för att ta ut en examen.

Uppgången har skett inom alla examenstyper, särskilt yrkesexamina där antalet ökat med över 100 (se tabell 10). Antalet utfärdade magisterexamina uppvisar en stor relativ

ökning som uppgår till 87 procent.

Högskolans ökade antal studenter på avancerad nivå förklarar en stor del av den uppgången. Fördelningen mellan kvinnor och män speglar i hög grad fördelningen i högskolans studentpopulation inom olika utbildningsområden. Kvinnor har en klart högre andel av studenterna inom de volymmässigt stora vård- och lärarutbildningarna. Andelen män är högre inom högskoleexamen respektive masterexamen, som har ett särskilt starkt data- och teknikorienterat programutbud.

Tabell 10 Antal utfärdade examina på grundnivå och avancerad nivå

	2021		2020		2019	
	Totalt	Kvinnor/Män	Totalt	Kvinnor/Män	Totalt	Kvinnor/Män
Totalt antal examina	1 576	1 068/508	1 261	888/373	1 147	840/307
- yrkesexamina	650	464/186	538	402/136	499	379/120
- högskoleexamen	94	30/64	64	32/32	35	13/22
- kandidatexamen	664	482/182	564	411/153	524	288/136
- magisterexamen	140	90/50	75	41/34	81	58/238
- masterexamen	28	2/26	20	2/18	8	2/6

Mål för antal examina

Högskolan Väst har givits mål för antal utfärdade examina inom lärar- och förskolläraryrkesutbildningar respektive hälso- och sjukvårdsutbildningar uppgående till 875 respektive 990 under perioden 2021–2024. Utfallet 2021 visar på en betydande ökning för de flesta examina jämfört med föregående

år (se tabell 11). Här kan finnas en tillfällig effekt av pandemin, där det funnits starka incitament att ta ut en examen. Det förhållandevis svaga söktrycket är den främsta utmaningen för att nå examensmålet inom lärar- och förskolläraryrkesutbildningar. Högskolan jobbar aktivt med kommunikation och marknadsföring av lärarutbildningarna via olika kanaler. Högskolans bedömning är att målen kommer uppnås.

Tabell 11 Utfärdade examina för lärar- och förskolläraryrkesutbildningar samt hälso- och sjukvårdsutbildningar

	2021		2020		2019	
	Totalt	Kvinnor/Män	Totalt	Kvinnor/Män	Totalt	Kvinnor/Män
Lärar- och förskolläraryrkesutbildningar	235	191/44	194	151/37	168	140/28
- Förskolläraryrkesexamina	81	78/3	65	62/3	59	58/1
- Grundläraryrkesexamina	87	70/17	67	55/12	67	55/12
- Yrkesläraryrkesexamina	31	21/10	34	18/16	24	14/10
- Ämnesläraryrkesexamina	36	22/14	28	22/6	18	13/5
Hälso- och sjukvårdsutbildningar	258	219/39	229	202/27	230	199/31
- Sjukvårdsexamina	181	146/35	150	130/20	158	132/26
- Specialistsjukvårdsexamina	77	73/4	79	72/7	72	67/5

A woman with dark hair tied back, wearing a black lab coat over a white shirt, is looking through the eyepiece of a black and white microscope. She has safety glasses perched on her head. The background shows a laboratory environment with a white cabinet featuring a radiation warning sign that reads "Joniserande strålning" (Ionizing radiation) and a control panel with various knobs and buttons. The overall scene is brightly lit.

**FORSKNING
& UTBILDNING
PÅ FORSKARNIVÅ**

Högskolans forskning har en stark samverkansprofil och majoriteten av all forskning bedrivs tillsammans med andra inom såväl privat som offentlig sektor. Forskningen som bedrivs har Arbetsintegrerat lärande, AIL, som gemensam nämnare. Forskningen är prioriterad till tre vitala miljöer; Produktionsteknik, Lärande i och för det nya arbetslivet samt Barn- och ungdomsvetenskap.

Primus – en kombination av teknik och lärande

Högskolan Väst driver sedan 2018 forskningsmiljön Primus med ambitionen att utveckla stark forskning och utbildning inom kärnområdena Produktionsprocesser, Produktionssystem och Industriellt arbetsintegrerat lärande, I-AIL. Syftet är att bidra till svensk industriell hållbar utveckling och tillväxt. Miljön knyter samman högskolans starka forskning inom två av de vitala miljöerna; produktionsteknik och lärande i arbetslivet. Kombinationen teknik och lärande möjliggör effektivare och snabbare implementering av resultat.

Primus verksamhet bygger på finansiering från KK-stiftelsens program KK-miljöer, samt från andra nationella forskningsfinansiärer, EU, medverkande näringsliv och Högskolan Västs statliga anslag. Forskningen möter aktuella och framtida industriella och samhällliga utmaningar. Fokus ligger på att via innovativa tekniska lösningar och nya arbetssätt bidra med kunskapsutveckling inom digitalisering, hållbarhet och kompetensutveckling. Primus drar nytta av högskolans etablerade forskningsverksamhet med goda resurser i form av personal, utrustning och infrastruktur.

Verksamheten har utvecklats väl under 2021. Den totala finansieringen uppgick till drygt 100 miljoner kronor, varav 72 miljoner kronor var externfinansiering. Fyra

doktorander har examinerats – två inom produktionsteknik och två inom AIL, de senare är först med att koppla till I-AIL och Primus.

2021 uppmärksammades högskolan, och indirekt Primus som bidragit starkt, i en global top-25-rankning avseende lärosätens antal forskningsartiklar sampublicerade med industripartner. Ett mycket gott kvitto på att miljön har en fungerande samverkan med industripartner. Nivån på medverkan och dokumentation av forskningsresultat ligger dessutom i världsklass. Miljön samlar forskare från över 20 nationaliteter, såväl doktorander som professorer, och har en intensiv internationell samverkan

Här ryms också den nya företagsforskarskolan Smart Industry Sweden som startade en bit in på året. Högskolan Väst är ett av fem lärosäten som tillsammans med 13 industriföretag ska utveckla spetskompetens inom flera teknikområden. Tre av totalt 14 industridoktorander är kopplade till Högskolan Väst.

Kärnområdena Produktionsprocesser och Produktionssystem har utvecklats väl, speciellt inom additiv tillverkning där flera unika resultat presenterats under året. Här förväntas en fortsatt stark utveckling tack vare att ett 8-årigt projekt beviljades nära 50 miljoner av KK-stiftelsen i slutet av 2021. Hållbarhet och digitalisering avspeglas i flera projekt. Produktionsutveckling inom träbranschen är ett område som

vidareutvecklats 2021. Här bidrar miljöns kompetens inom digitalisering och automation till att utveckla hållbar industriell trähusproduktion. Produktionsledning är ett nytt delområde inom produktionssystem, där forskning och utbildning på avancerad nivå startar 2022.

Kärnområdet Industriellt arbetsintegrerat lärande, I-AIL, har haft en god utveckling. Via en intern satsning har två forskningsområden tillkommit 2021; Industriell kompetensutveckling och livslångt lärande, samt Industriell omställning för hållbar utveckling. Inom båda områdena kommer nyrekryterade professorer att starta verksamhet 2022. För att öka samverkan och sprida forskningen inom I-AIL internt och externt, har en seminarieserie genomförts.

Produktionsteknik

Produktionsteknik Väst, PTV, är störst av högskolans tre vitala forskningsmiljöer. Forskningen sker i nära samverkan med tillverkningsindustrin och med stark koppling till högskolans profil, Arbetsintegrerat lärande. Forskargruppen har 74 aktiva forskare och 25 doktorander. De driver spetsforskning inom additiv tillverkning, svetsning, termisk sprutning och flexibel automation i olika forskningsprojekt. Gruppen är lokaliserad till Produktionstekniskt centrum, PTC, på Innovatum i Trollhättan. Produktionstekniskt centrum är även en samverkansarena som drivs gemensamt av huvudparterna Innovatum Science Park, Högskolan Väst, GKN Aerospace och RISE.

Additiv tillverkning, även kallad 3D-printing i metall, är PTV:s snabbast växande område. Området är tvärdisciplinärt och inkluderar

flera olika forskargrupper vid Högskolan Väst. Kärnan i forskningen handlar om att utveckla grundläggande förståelse för sambanden mellan tillverkningsprocess, materialstruktur och egenskaper. Det är ett hett forskningsområde med starkt industriintresse och är den största verksamheten inom KK-miljön Primus. Förutom finansören KK-stiftelsen stöds forskningen av bland andra Vinnova, Västra Götalandsregionen, Tillväxtverket och EU.

Under 2021 har forskning startats inom flera nya områden och många av dem är kopplade till den omställning som fordonsindustrin står inför, exempelvis elektrifiering av fordonsflottan. Under året har även ett omfattande utvecklingsarbete genomförts inom utbildning, exempelvis program på avancerad nivå inom additiv tillverkning, AI och automation, autonoma fordon, elfordon och cybersäkerhet. Ett annat viktigt område för PTV är kompetensutvecklingsinsatser för yrkesverksamma med flera uppstartade externfinansierade projekt inom produktionsteknik, digitalisering och hållbarhet.

Lärande i och för det nya arbetslivet

Den andra vitala forskningsmiljön Lärande i och för det nya arbetslivet, LINA, har under året fortsatt att anpassa verksamheten till aktuellt pandemiläge genom att ordinarie verksamhet varvats med hybridalternativ samt webbaserade lösningar. Kompetensutvecklingsinsatser som löpt över flera dagar har erbjudits. Den årliga konferensen VILÄR genomfördes återigen helt digitalt. VILÄR samlar såväl lärare och verksamhetsföreträdare från omgivande samhälle som nationella och internationella forskare för att samverka gränsöverskridande

och utbyta erfarenheter av forskning och utveckling inom Arbetsintegrerat lärande. Särskilt glädjande var det stora antalet bidrag från samverkanspartner i det omgivande samhället och internationella masterstudenter som presenterade.

Under 2021 invigdes högskolans Center för Aktivitetsteori som LINA ansvarar för. Det fungerar som värd för evenemang och listar aktuella publikationer och annat intressant material kring aktivitetsteori med fokus på det arbetsintegrerade lärandet, i syfte att stärka det globala forskarsamhället. Centret är ett exempel på internationell samverkan och LINA-miljön har också en mängd internationella gästprofessorer knutna till sig.

Inom LINA bedrivs en övervägande del av Högskolan Västs forskning kring högskolans profil Arbetsintegrerat lärande, AIL. Miljön har cirka 70 aktiva forskare och forskningen sker främst inom följande temaområden; AIL som pedagogisk idé i högre utbildning, Digitaliserad utbildning, Kompetenser i välfärden samt IT, vård och lärande. Inom LINA finns drygt 20-talet doktorander som fortsatt sin forskning och under året som gått har även doktorander inom miljön färdigställt sin forskning och disputerat.

I LINA betonas värdet av att formulering av syften och frågeställningar i projekten sker i dialog med de verksamheter där forskningen genomförs, och att projektens forskningsdesign och tematik tydligt adresserar relevanta samhällsutmaningar och samhällsförändringar.

Delar av den forskning som bedrivs inom ramen för LINA är också en del av högskolans KK-miljö Primus där forskning inom teknik kombineras och kompletteras

med forskning kring organisation, lärande och förändring med det gemensamma syftet att stärka svensk industri. Ett av Primus kärnområden är Industriellt arbetsintegrerat lärande, I-AIL, ett forskningsområde som också ingår som en del i LINA-miljön.

LINA engagerar sig på olika sätt inom högskolans olika utbildningar, då framför allt med syftet att undervisa och exemplifiera det arbetsintegrerade lärandet.

Barn- och ungdomsvetenskap

Högskolans tredje vitala forskningsmiljö finns inom barn- och ungdomsvetenskap, BUV. Den bedriver forskning om barns och ungdomars lärande, utveckling, hälsa och livsvillkor. Miljön samlar idag 68 forskare inklusive ett tiotal professorer samt 7 doktorander och 2 licentiander. Flertalet forskare är aktiva i någon av de fem forskargrupper som startades för att erbjuda sammanhang där forskare att mötas för att diskutera forskning, utveckla ansökningar och manuskript och hålla sig ajour med forskningsfältet. Dessa är: 1) Barn unga, föräldrar och samhällets stödsystem 2) Barn och unga i digitala landskap 3) Ämnesdidaktik 4) Education, policy and agency samt 5) Migration, interkulturalitet och lärande.

BUV-miljön driver flera större projekt med extern finansiering från Forte, Vetenskapsrådet, norska Vetenskapsrådet och respektive National Institutes of Health, USA. Härtill drivs ett tiotal ett- till treåriga projekt i samverkan med verksamheter och institutionella sammanhang. Samverkansprojekten har ofta en bäring på professionssamverkan och en tydlig AIL-profil. BUV har under året arbetat

för att stärka forskarnas förutsättningar att er hålla medel och nå ut med sin forskning.

BUV-forskning fyller en viktig funktion för forskningsanknytningen av utbildning på grund- och avancerad nivå och att utveckla och stärka utbildningsanknytningen och samverkan med relevanta utbildningar har varit ett stort fokus under året. Bland annat pågår arbete med att utveckla en gemensam forskningsstrategi. Stort fokus har också lagts på att bidra i arbetet med att utveckla den kompletta akademiska miljön inom AIL och att arbeta strategiskt för att främja Barn- och ungdomsvetenskap som en fortsatt stark forskningsprofil vid högskolan med stort genomslag i det omgivande samhället och forskningsfältet. Som ett led i det har miljön bland annat sökt samverkan brett inom högskolan för ett forskningsprogram - AIL för hållbar samhällsutveckling med fokus barn och unga.

Gällande BUV:s position i forskningsfältet, är den årliga BUV-konferensen viktig. Den anordnades i år digitalt och samlade 120 deltagare från forskarsamhället (inklusive flera internationella forskare), civilsamhället och olika verksamhetsfält.

Barnombudsmannen var en av huvudtalarna. Miljön har även haft en digital nätverksträff för svenska BUV-miljöer som kommer att följas av olika aktiviteter. Syftet är att stärka barn- och ungdomsvetenskaplig forskning nationellt och utveckla nya samarbeten.

Lärande och vårdande för hållbar hälsa

Lärande och vårdande för en hållbar hälsa rymmer all forskning vid Institutionen för Hälsovetenskap (IH). Miljöns uppdrag är att stödja kunskapsutvecklingen inom vård och

hälsovetenskap. Högskolan Väst är det enda lärosäte med examensrätt på forskarnivå i AIL, vilket innebär att miljön bidrar till att bygga ett nytt kunskapsområde - AIL, tema vård. I slutet av 2021 var totalt tolv forskarstuderande och två post doc aktiva inom kunskapsområdet.

Miljön består idag av 46 forskare, aktiva inom olika ämnen som exempelvis: AIL, vårdvetenskap, medicin, folkhälsovetenskap, salutogenes, sociologi, pedagogik och kriminologi. Miljöledaren har under året arrangerat regelbundna möten och seminarier. Möten där information kring forskning delas och diskuteras mellan forskare och samverkanspartners. I seminarier har forskarstuderandes forskningsprojekt, forskningsmetodik, hållbar forskning, ansökningsstrategier med mera behandlats. Under året har också särskilt fokus legat på att stödja formering av kraftfulla forskningsgrupper inom miljön. Ett arbete som bland annat resultatet i etablering av en forskargrupp i samverkan med Centrum för Salutogenes: Hälsofrämjande och salutogenes. Gruppen har erhållit projektmedel för etablering av samverkansprojekt med fokus på studenters stresshantering, lärande och hälsa. Forskare i gruppen har dessutom givits forskningsuppdrag av Folkhälsomyndigheten, med syfte att studera ungdomars uppfattningar om psykiska hälsa.

I syfte att framgent säkerställa ett kvalitativt stöd till forskningen inom miljön är fokus att under 2022 arbeta fram en ny uppdragsbeskrivning och organisering av miljön samt utforma kriterier för rekrytering av en styrgrupp.

Forskning och hållbar utveckling

Forskningsmiljöerna bidrar på olika sätt till de globala målen. Den produktionstekniska forskningen har stort fokus på att skapa effektivare material och produktionsprocesser som bidrar till minskad energi- och materialåtgång. Inom Lärande i och för det nya arbetslivet finns fokus på god utbildning och kompetensutveckling för hållbar utveckling och forskningen inom Barn- och ungdomsvetenskap är fokuserad på social hållbarhet för barn och unga kopplat till bland annat utbildning, hälsa och jämlika livsvillkor. Forskningen inom Lärande och vårdande för hållbar hälsa har stort fokus på faktorer som främjar hälsa inom bland annat arbetslivet. Bland publikationer märks till exempel forskning om ungdomars inställning till att vaccinera sig mot covid-19, hållbara arbetssätt inom sjukvården, idrott som en arena för integration och tillverkning av effektivare litiumbatterier och metoder för att genom simuleringstekniker utveckla effektivare additiv tillverkning.

Tillfälliga medel för forskning 2021

Högskolan Väst tilldelades 3,3 miljoner kronor från regeringen för att minska effekterna av utebliven forskningsfinansiering på grund av pandemin. Medlen har bland annat använts för att finansiera anställningar av post docs och handledarkostnader för några doktorander i internationella samarbetsprojekt.

Extern forskningsfinansiering

Högskolans forskning utvecklas fortsatt väl med visionen att vara regionalt drivande, nationellt ledande och internationellt erkända. Detta återspeglas även för den

externfinansierade forskningen genom en bredd av regionala, nationella men även internationella finansierar, främst från EU. Genomsyrande för forskningen vid Högskolan Väst är Arbetsintegrerat lärande, AIL, som en viktigt grund för forskning i samverkan.

Effekter på forskning och externfinansierade projekt av covid-19 har under 2021 främst märkts genom att flera projekt har tvingats äska om förlängning (vilket i samtliga fall har medgetts av finansierarna). En del av dessa förseningar beror på perioder av sjukfrånvaro och ökad belastning på samhället, inklusive både samverkanspartners och högskolan vilket lett till lägre upparbetning av externa medel än vad som var planerat.

Den positiva utveckling för högskolan externfinansierade forskning har fortsatt och under 2021 upparbetades 90 miljoner i externa forskningsmedel (avser forskningsprojekt) vilket är en ytterligare ökning jämfört med 2020. Andelen externfinansiering uppgick till cirka 51 procent av forskningens totala omslutning.

För ansökningar som lämnats in under 2021 har hittills total 105 miljoner beviljats stöd vilket vittnar om en fortsatt stark utveckling av högskolan externfinansierade forskning. Det allra största omfattade nästan 50 miljoner kronor från Stiftelsen för kunskaps- och kompetensutveckling, KK-stiftelsen, för ett åttaårigt projekt inom svetsbaserad additiv tillverkning i metall. Här kan också nämnas cirka 4 miljoner per projekt till fem olika projekt med stor ämnesvariation från finansierarna Strålsäkerhetsmyndigheten, Vinnova, AFA, FORTE och Vetenskapsrådet.

Av beviljade ansökningar under 2021 leds drygt en tredjedel av kvinnor. Detta reflekteras till viss del av den stora andelen män inom produktionsteknisk forskning som utgör den största delen av forskningsansökningar. Högskolan Väst

arbetar aktivt med frågor om jämställdhet och stöd till forskare och fördelning av forskningsmedel är en av de frågor som är prioriterade. (Se vidare under Jämställdhetsintegrering, sidan 58.)

Tabell 12 Externa forskningsmedel per finansär (miljoner kronor)

	2021	2020	2019	2018	2017
KK-stiftelsen	31,4	34,5	24,1	19,1	16,4
EU, regionala fonder	10,9	10,4	12,0	9,8	13,2
Vinnova	12,1	10,9	8,1	8,3	8,0
Forte	3,4	2,1	0,7	2,0	1,4
Statens energimyndighet	2,4	2,7	5,0	2,8	1,5
EU:s ramprogram	2,9	4,5	3,4	1,0	0,4
Västra Götalandsregionen	9,7	7,6	8,5	10,1	10,8
Vetenskapsrådet	7,3	6,4	7,1	4,5	2,7
Övriga	9,6	9,5	6,6	4,5	4,6
Summa	89,6	88,6	75,6	62,6	58,9

En marginell del av intäkterna kan vara bokförda som avgift

Den absolut största externa forskningsfinansieraren för Högskolan Väst är KK-stiftelsen med 35 procent av den externa forskningsfinansieringen. Av övriga finansierare är fortsatt Västra Götalandsregionen (11 procent), Vinnova (14 procent) samt EU:s regionala fonder (12 procent) viktiga finansierare av Högskolan Västs forskning. Sammantaget kan man dock, över tid, se en ökning av andelen nationella och internationella bidragsgivare och en minskning av andelen regionalt stöd. Vidare är det flera mindre finansierare och stiftelser som står för närmare 10 procent av den externfinansierade forskningen, vilket påvisar att högskolans forskning finansieras av en allt större bredd av externa bidragsgivare.

Att KK-stiftelsen är en så betydande finansierare för Högskolan Väst är ett led i den starka utvecklingen av KK-miljön Primus, som startade under 2018. Genom den tioåriga satsningen av stöd till utveckling inom Primus, där forskning inom

produktionsteknik kombineras med forskning inom lärande säkerställs en långsiktig strategisk utveckling. Genom tydliga prioriterade områden har bättre systematik uppnåtts för arbetet med externfinansiering av Primus forskning. Detta inkluderar arbetet med strukturerade beslutsprocesser samt utveckling av riktlinjer och strategiska prioriteringar inom miljön av ansökningar för externfinansiering.

Under 2021 har expansionen och utvecklingen av forskningsmiljön Primus fortsatt mycket positivt och ökat den tvärvetenskapliga forskningen inom miljön. Den samlade portföljen av externfinansierade projekt utgör nästan 75 procent av all forskning vid Högskolan Väst (66,5 miljoner) under 2021. Den totala portföljen inom Primus inkluderar över 30 externfinansierade forskningsprojekt med fokus på spetsforskning inom produktionsteknik, lärandeprocesser samt hållbar utveckling.

En relativt stor andel av det statliga forskningsanslaget går till de externa finansierarna krav på medfinansiering, för avtalade åtaganden eller de faktiska indirekta kostnader som inte ersätts av vissa finansierare. Andelen av högskolans totala

forskningsfinansiering har ökat något under perioden. Andelen i förhållande till det statliga ramanslaget ligger stabilt över perioden som en följd av förstärkningen av anslaget 2021. (Se tabell)

Tabell 13 Högskolans samfinansiering av bidragsfinansierade projekt

Forskning och utbildning på forskarnivå	2021	2020	2019
Samfinansiering, tkr	17 705	15 306	12 771
Andel av total finansiering (%)	17	15	14
Andel av det statliga ramanslaget för forskning och utbildning på forskarnivå (%)	19	20	19

Högskolans samfinansiering avser den andel i externfinansierade projekt som högskolan finansierar med egna medel. Samfinansieringen består av avtalad andel i projekten samt täckning av den andel av gemensamma kostnader som inte finansieras av extern part.

Resultat

Högskolan Västs totala intäkter respektive kostnader för forskning och utbildning på forskarnivå uppgår till 194 respektive 185 miljoner kronor. En mindre del avser uppdragsforskning. De totala externa intäkterna för forskningsverksamheten uppgår till närmare 99 miljoner kronor och utgör 51 procent av den totala forskningsfinansieringen. Andelen har minskat något, eftersom det statliga

forskningsanslaget höjdes relativt mycket 2021, med över 15 miljoner kronor.

Publikationer

Antal referegranskade vetenskapliga publikationer uppgick till 210 och har legat över 200 årligen sedan år 2017.

Av de 210 referegranskade publikationerna är 167 publicerade med öppen tillgång. Utöver detta har högskolan ett 20-tal referegranskade konferensbidrag samt kapitel i böcker.

Tabell 14 Resultat och prestationer

Forskning och utbildning på forskarnivå	2021	2020	2019
Total intäkt (mnkr)	194	173	150
Total kostnad (mnkr)	185	163	144
Antal publikationer	210	232	228
Kostnad per publikation	879	703	632
Andel externfinansiering av totala intäkter (%)	51	54	53

Publikationer är inte fraktionerade och avläsning av antalet är gjord per 15 januari. Från 2021 har Högskolan Väst hela kostnadsutfallet som grund för kostnad per publikation. Tidigare år är därför justerade, där exkluderades vissa kostnader.

Utbildning på forskarnivå

Högskolan Väst har under 10 år bedrivit egen forskarutbildning inom produktionsteknik, pedagogik med inriktning mot AIL samt informatik med inriktning mot AIL. Sedan 2020 antas inga nya forskarstuderande inom pedagogik med inriktning mot AIL eller inom informatik med inriktning mot AIL utan samtliga nya forskarstuderande antas inom det då nyinrättade ämnet AIL. Dock finns det fortfarande ett antal doktorander i pågående utbildning inom dessa två ämnesområden.

Inom högskolans utbildning på forskarnivå fanns 2021 totalt 71 aktiva studerande, motsvarande 46,8 helårsekvivalenter. Högskolan har också 5 aktiva doktorander inskrivna vid andra lärosäten.

I linje med högskolans starka samverkansprofil sker ett medvetet strategiskt arbete med att främja så kallade tredjepartsdoktorander som har en anställning i en verksamhet utanför akademien parallellt med att de bedriver sin forskarutbildning. Genom att ny kunskap skapas i tät samverkan med andra kan nya forskningsresultat på så vis få ett ökat avtryck och påverkan på samhället. 2021 var cirka en fjärdedel av högskolans doktorander tredjepartsdoktorander inom såväl industri, kommuner som statlig verksamhet. 2021 ses särskilt en ökning av doktorander tillsammans med kommuner med flera nya som kommit till. Här finns också flera internationella doktorander, bland annat i samverkan med Central University of Technology i Sydafrika och Högskolan i Östfold i Norge.

Liksom för övrig verksamhet har även forskarutbildningen präglats av och krävt olika slags anpassningar till covidsituationen.

Det handlar om sådant som genomförandet av digitala progressionsseminarier, ändrade planer för upplägg av genomförande av kurser och avhandlingsarbete och en risk för doktoranders förseningar i utbildningstid som i dagsläget är svårt att uttala sig om.

Ämnet Arbetsintegrerat lärande

2019 inrättades Arbetsintegrerat lärande, AIL, som ett ämne på forskarnivå och som enda lärosäte i världen erbjuder högskolan sedan dess en utbildning på forskarnivå i AIL. AIL är ett unikt tvärvetenskapligt ämne där olika aspekter av lärandet kan studeras, såsom pedagogiska, psykologiska, vårdvetenskapliga, sociologiska, informatikrelaterade eller företagsekonomiska. Det tvärvetenskapliga perspektivet ökar möjligheten till bred forskningsanknytning, vilket stärker kvaliteten även i grundutbildningarna. Ämnet fokuserar på relationen mellan arbetsliv och lärande. 2021 fanns 45 aktiva forskarstuderande inom AIL varav en tredjedel är tredjepartsdoktorander. Då många av de forskarstuderande inom informatik respektive pedagogik med inriktning AIL valde att flytta över till ämnet AIL kunde högskolan under året examinera sin och världens första doktor i AIL.

Högskolan Väst ingår i GRADEResearch, som är ett forskningssamarbete mellan nio svenska lärosäten med fokus på att erbjuda en gemensam miljö för forskarutbildning i området digitala teknologier i utbildning. Här samlas forskare med det gemensamma intresset att vidare förstå hur utbildning påverkas av samhällets pågående digitalisering. Samarbetet inleddes 2017 med en gemensam ansökan till Vetenskapsrådet från sex lärosäten att få organisera en

forskarskola i området, GRADE, och utökades 2019 med en andra ansökan om att organisera forskarskola mot lärarutbildning, ett samarbete mellan nio lärosäten, UPGRADE. 2021 fick GRADEresearch ansvar för en tredje forskarskola, den här gången bredare tecknat mot lärande i en digital värld, LIKED. Antalet antagna och affilierade doktorander är över 30, antalet handledare och affilierade forskare nära nog det dubbla. Tre av doktoranderna är antagna till forskarutbildning vid Högskolan Väst.

Högskolan Väst ingår i en forskarskola inom skolområdet; Kunskap, ämnen och kvaliteten i lärarutbildning och klassrum, KÄKK, tillsammans med Karlstads universitet och Högskolan i Halmstad. KÄKK finansieras av Vetenskapsrådet och har fokus på praktisknära studier och har som mål att utveckla kunskap om hur olika ämnesinnehåll transformeras i undervisningen.

Forskarskolan vänder sig till ämnesdidaktiskt intresserade som vill engagera sig i lärarutbildningen. Forskarskolan startade våren 2020 och tre av de fjorton doktoranderna finns på Högskolan Väst.

I slutet av 2021 kom besked om finansiering från KK-stiftelsen för en ny forskarskola inom hälsoinnovation. Koordinatorande lärosäte är Högskolan i Halmstad och Högskolan Väst är en av övriga fem lärosäten som ingår. Målet är att bygga ett framgångsrikt innovationsekosystem som kan dra nytta av och främja digitaliseringen inom hälso- och sjukvården.

Ämnet Produktionsteknik

Under 2021 fanns totalt 26 aktiva forskarstuderande inom ämnet

produktionsteknik, varav sju av dem rekryterades under året. En handfull av dem är så kallade tredjepartsdoktorander med anställning inom industrin och knutna till någon av de forskarskolor högskolan driver eller deltar i.

I företagsforskarskolan Sicomap, Simulering och Styrning av Materialpåverkande Processer, har industridoktorander forskat i nära samverkan med företag samtidigt som de genomfört sina doktorandstudier inom produktionsteknik på Högskolan Väst. Totalt har 11 industriföretag engagerat 20 doktorander mellan 2012 och 2021. Forskarskolans övergripande syfte var att utbilda internationellt konkurrenskraftiga doktorer som direkt kan föra in forskningsresultat i svensk tillverkningsindustri och på så vis höja kompetensnivån ute hos företagen.

Högskolan Väst ingår sedan 2021 i den nationella forskarskolan Smart Industry Sweden tillsammans med fyra andra lärosäten. Där finns en sammanhållen grupp industridoktorander som utbildas för att bli framtidens nyckelpersoner för industriell/akademisk samverkan i Sverige inom följande områden: Smarta produkter och tjänster, material och tillverkningsmetoder, Smarta fabriker, arbetsmetoder och produktionssystem, Smart industri – möjliggörande teknologi samt Smart industri – strategier för digital omställning. I dagsläget finns 16 doktorander i forskarskolan varav 3 är antagna hos Högskolan Väst. Dessa tre har anställningar hos GKN Aerospace, Sandvik Materials Technology och Volvo Group.

Tabell 15 Doktorander vid Högskolan Västs forskarutbildning

	2021		2020		2019	
	Totalt	Kvinnor/Män	Totalt	Kvinnor/Män	Totalt	Kvinnor/Män
Arbetsintegrerat lärande*						
Antal nyantagna	6	6/0	15	10/5	10	7/3
Antal med någon aktivitet	45	32/13	45	29/16	32	21/11
Antal helårsekvivalenter	30	20,5/9,5	26	17,4/8,6	18	12,5/5,5
Produktionsteknik						
Antal nyantagna	7	4/3	6	2/4	3	0/3
Antal med någon aktivitet	26	8/18	27	8/19	27	7/20
Antal helårsekvivalenter	16,8	4,5/12,3	16,6	3,5/13,1	19,2	6,3/12,9
Totalt Högskolan Väst						
Antal nyantagna	13	10/3	21	12/9	13	7/6
Antal med någon aktivitet	71	40/31	72	37/35	59	28/31
Antal helårsekvivalenter	46,8	25/21,8	42,6	20,9/21,7	37,3	18,9/18,4

* Det under 2019 inrättade ämnet på forskarnivå, Arbetsintegrerat lärande, har 2021 merparten av doktoranderna inom området. Under 2021 var 30 aktiva i ämnet och 15 i de två äldre ämnesinriktningarna inom området AIL.

Tabell 16 Antal utfärdade examina och genomsnittlig studietid vid Högskolan Västs forskarutbildning

	2021		2020		2019	
	Totalt	Kvinnor/Män	Totalt	Kvinnor/Män	Totalt	Kvinnor/Män
Doktorsexamina	10	4/6	6	3/3	9	1/8
Genomsnittlig studietid för doktorsexamina	3,8	3,8/3,8	4,1	4,2/4,0	3,9	4,1/3,9
Licentiatsexamina	2	1/1	0	-	5	1/4
Genomsnittlig studietid för licentiatsexamina	2,9	2,5/3,25	-	-	4,1	4,8/3,9

Tabell 17 Doktorander antagna vid andra lärosäten

	2021		2020		2019	
	Totalt	Kvinnor/Män	Totalt	Kvinnor/Män	Totalt	Kvinnor/Män
Antal nyantagna	2	1/1	3	3/0	0	0
Antal med någon aktivitet	5	4/1	5	5/0	4	3/1



**KVALITET
& STUDENTINFLYTANDE**

Högskolans systematiska kvalitetsarbete gäller alla delar av verksamheten och syftar till att skapa goda förutsättningar för utbildning, forskning och samverkan. Under året kom den rapport kopplad till högskolans lärosättestillsyn av regeltillämpning som Universitetskanslersämbetet genomför regelbundet och som är ett av verktygen för utveckling av det ständiga kvalitetsarbetet.

Kvalitet

Kvalitet är ett gemensamt intresse och ansvar för både personal och studenter, och skapas ytterst i det dagliga arbetet.

I juni kom Universitetskanslersämbetets, UKÄ, rapport med anledning av den lärosättestillsyn som genomfördes under vårterminen. Den omfattade högskolans hantering av tillgodoräkningen, studentinflytande, kurs- och utbildningsplaner, kursvärderingar, anställning av personal, överklaganden och klagomål, bisysslor samt avvikelser från god forskningssed. UKÄ konstaterade att mycket hanteras helt i enlighet med regelverken, men identifierade också en del brister. Arbetet med åtgärder påbörjades direkt, och återrapportering planeras i samband med uppföljning av UKÄ:s lärosättesgranskningar 2022.

Högskolan har under året lämnat en självvärdering och underlag till UKÄ för den tematiska utvärderingen av breddad rekrytering. I slutet av året lämnade högskolan även in självvärdering till UKÄ:s utbildningsgranskning av sjuksköterskeprogrammet.

2020 redovisade UKÄ resultatet av utvärderingen av utbildningar som leder till ämneslärarexamen. Efter påpekanden av Högskolan Västs utbildning med inriktningen i svenska har förbättringsarbete skett och

UKÄ meddelade i juni 2021 att utbildningen nu får det samlade omdömet hög kvalitet.

I början av året publicerades UKÄ:s kvalitetsutvärdering av landets 10 yrkeslärover utbildningar. 6 av 10 utbildningar fick påpekanden på några punkter och Högskolan Västs utbildning var en av dem. Högskolan har under året arbetat med förbättringsåtgärder.

I övrigt har kvalitetsarbetet fokuserat på följande:

- Åtgärder med anledning av påpekanden i UKÄ:s lärosättesgranskning från 2020
- Skapa nytt system för årlig periodisk uppföljning av forskning och forskarutbildning
- Införande av ny systematik för dialog med studentkåren
- Översyn av riktlinjer för utbildning på grund- och avancerad nivå

Digitalisering för ökad kvalitet

Pandemin har medfört att högskolan tagit initiativ till flera utvecklingsprojekt som rör digitalisering av stödprocesser. Tekniken och arbetsmetoderna inom det här området utvecklas snabbt och skapar nya möjligheter och kan bidra till att höja kvaliteten i leveransen. I två av dessa projekt som pågår på högskolan, Självserviceportal och AI Chatboten, så undersöks förutsättningar för att kunna ge service via nya kanaler samt på tider då campus ej är bemannat.

Målet med Självserviceportalen är att skapa en attraktiv, lättillgänglig och effektiv struktur

för självservice för högskolans personal och studenter som bidrar till att höja kvaliteten i högskolans möten med alla användare oavsett om det handlar på webben, i en chatbot, via en e-tjänst eller via telefon.

Högskolan är aktiv i det nationella projektet med att etablera en chatbotlösning, AI Chatboten, som ska vara tillgänglig för hela sektorn. Tanken är att chatboten ska avlasta stödfunktioner och effektivisera hanteringen av de många likartade frågor som studenter ställer. En testperiod har genomförts under året.

Studentinflytande

Ett viktigt område för utveckling av kvalitet i högskolans verksamhet är studentinflytandet. Studenterna vid Högskolan Väst tillförsäkras god delaktighet och inflytande i högskolans verksamhet genom sin möjlighet till representation i alla beslutande och rådgivande organ. Studentkåren är representerad i Högskolans ledningsgrupp och rektor träffar studentkårens ledning regelbundet. På institutionsnivå träffar respektive institutionsledning regelbundet studentkåren tillsammans med representanter för programråd. Studentkåren ansvarar för tillsättning av studentrepresentanter i högskolans olika nämnder och råd. Studentkåren tillsätter också studentskyddsombud som är delaktiga i arbetsmiljöarbetet.

Arbetet med att stärka upp studenternas delaktighet i samband med beslut som fattas av en person har under året fortsatt. Detta har bland annat resulterat i nya riktlinjer för studentinflytande. Ett stort arbete har varit att inventera alla nämnder, råd och grupperingar vid högskolan där studenterna har möjlighet att vara representerade. Inventeringen ska fortsättningsvis genomföras en gång per år. Ett annat område som förstärkts är att kåraktiva forskarstuderande fått nedsättning i sin institutionstjänstgöring för att möjliggöra ett reellt arbete.

En viktig del i högskolans kvalitetsarbete är att ge studenterna möjlighet att lämna synpunkter på sin utbildning och sin studiemiljö. Under året har två enkätundersökningar genomförts; nybörjarenkät och programenkät vid studiernas slut.

Studentbarometern har under året ersatts av ett antal samverkansmöten mellan studentkåren och högskolan. Alla möten har olika teman, såsom information och mottagning av nya studenter, studentklagomål, arbetsmiljö och stöd till studenter. Vid mötena bjuds berörda funktioner in från högskolan för att möjliggöra en god dialog.

Tillsammans med kåren har utbildning av kårrepresentanter genomförts två gånger



HÅLLBAR UTVECKLING

Området hållbar utveckling adresseras allt kraftigare på högskolan och utgår från Agenda 2030. Under året fattade högskolestyrelsen beslut om ett tillägg i nuvarande vision just för att markera vikten av att högskolan tar sig an dessa frågor med största allvar.

I den utvidgade visionen lyfts hållbar utveckling upp som en central riktningssignal för högskolans verksamhet och den nya visionen lyder: ”För en mer hållbar värld är vi en aktiv samhällsaktör som tillsammans med omvärlden skapar kunskap och gör den tillgänglig för fler”.

Process- och policyarbete

Hållbarhetsarbetet utgår från Agenda 2030 och innefattar såväl ekologisk, ekonomisk som social hållbarhet. Det omfattar bland annat miljöledning samt studie- och arbetsmiljöfrågor kopplade till lika villkor och jämställdhet.

I Universitetskanslersämbetets tematiska utvärdering från 2017 angavs styrning och organisation av hållbarhetsarbetet som förbättringsområden för Högskolan Väst. Sedan dess har arbete pågått med att utveckla de interna processerna, vad gäller bland annat kvalitetssystem för utbildning samt ledningssystem för hållbar utveckling.

I början av året fattade rektor beslut om ett ledningssystem för hållbar utveckling som utgår från Agenda 2030. Det är integrerat i högskolans övergripande ledningssystem, där planering och uppföljning av hållbarhetsarbetet integreras i högskolans process för verksamhetsstyrning och ledningsgruppens strategiska årshjul. Ett hållbarhetsråd med uppgift att samordna och bereda ärenden kopplat till hållbarhet inrättades också. Vid sidan av detta inrättades en samordningsfunktion för hållbarhetsfrågorna på varje arbetsenhet.

I början av året fattade rektor beslut om ny hållbarhetspolicy samt en hållbarhetsstrategi för perioden 2021–2023. Strategin utgår från nio övergripande hållbarhetsmål som inbegriper integrering av hållbar utveckling i såväl kärnverksamheten utbildning och forskning, som i samverkan, tjänsteresor, konsumtion, avfalls- och materialhantering, energianvändning samt studie- och arbetsmiljö. Tvärområdena jämställdhetsintegrering och klimatomställning har varit prioriterade i formuleringen av periodens mål. Klimatmål fram till 2045 har beslutats som en del av det åtagande högskolan gjorde genom att gå med i Klimatramverk för universitet och högskolor 2019, där målet är att uppnå klimatneutralitet på utvalda målområden fram till 2045 i enlighet med Parisavtalet.

Konkreta satsningar

Under året har högskoleledningen och arbetsenheterna arbetat med att utifrån de högskoleövergripande hållbarhetsmålen identifiera prioriterade områden och åtgärder, bland annat vid högskoleledningens årliga strategiska diskussion kring hållbarhet samt i workshops på arbetsenhetsnivå.

Flera konkreta satsningar har gjorts under året:

- Planering av en kompetensutvecklingsinsats kring hållbar utveckling för all personal för genomförande 2022. En särskild del handlar om lärande för hållbar utveckling och riktar sig till undervisande personal.

- Fortsatt arbete med att föra samman integrering av hållbar utveckling i utbildningarna med utbildningsprogrammets arbete med att lägga upp utbildningarna utifrån Arbetsintegrerat lärande, AIL. Nya kriterier som knyter an till hållbar utveckling har lagts till i den pågående AIL-certifieringen av samtliga program.
- Högskolans centrumbildningar har anordnat evenemang med koppling till hållbarhet, däribland en hållbarhetsvecka och en demokrativecka i digital form.
- Nya regler för tjänsteresor beslutades med syfte att minska klimatavtryck från högskolans resor även efter pandemin i enlighet med uppställda klimatmål. Här sker även en fortsatt satsning på att utveckla den digitala mötesinfrastrukturen och det IKT-stöd som finns kopplad till den.
- Inom den sociala hållbarheten genomfördes en workshopserie kring jämställdhet i forskning, två interna forskningsprojekt beviljades interna medel för att kartlägga fördelning av forskningsmedel mellan kvinnor och män samt analysera könsarbetsfördelningen kopplat till forskning på högskolan.
- Högskolan genomförde en lika villkorsenkät bland anställda som ett av flera underlag för det systematiska arbetet med den organisatoriska och psykosociala arbetsmiljön.

De beslut som har fattats under 2021 kring vision, hållbarhetspolicy, hållbarhetsmål och rutiner, ger goda förutsättningar för högskolans hållbarhetsarbete, men mycket fortsatt arbete krävs. Det handlar bland annat om att utveckla integreringen av hållbar

utveckling i högskolans verksamhetsprocess i praktiken, till exempel genom att frågorna integreras systematiskt i de årliga dialogerna med arbetsenheterna. Medarbetarnas kompetens och engagemang i frågorna behöver tas till vara samtidigt som rutiner och kunskap vidareutvecklas för att understödja hållbara beslut, där även målkonflikter mellan olika hållbarhetsmål beaktas. Utbildningsutbudet och den samverkansforskning kring tekniska som sociala lösningar på hållbarhetsproblem kommer fortsätta att utvecklas. Här är hållbarhetsmålen i Agenda 2030 en viktig utgångspunkt genom att underlätta tvärvetenskapliga samarbeten och samverkan med omgivande samhälle kring konkreta hållbarhetsproblem.

Jämställdhetsintegrering

Arbetet med jämställdhet är ett centralt område inom den sociala hållbarhetsdimensionen och jämställdhetsintegrering ett viktigt verktyg i uppfyllandet av högskolans vision, kärnvärden och riktning för uppfyllandet av Agenda 2030 och de jämställdhetspolitiska målen.

Under 2021 har fokus i arbetet varit att ta sig an att omsätta högskolans nya plan för jämställdhetsintegrering (del i högskolans strategi för hållbar utveckling). Exempel på fokusområden är jämställd forskning och forskarutbildning, jämställd rekrytering, meritering och resursfördelning samt jämställd och inkluderande arbets- och studiemiljö (där arbetet med att förebygga sexuella trakasserier ingår).

Högskolan har under 2021 haft ett fortsatt behov av att bredda kunskap och ägandeskap

kring frågorna internt och fokus har därför legat på att utbilda ansvariga och utvärdera främst de processer som handlar om resursfördelning och jämställda möjligheter för våra medarbetare (i fråga om professionell utveckling, kompetensutveckling, utbildning med mera). De viktigaste insatserna och resultaten från året är kopplade till några särskilda aktiviteter:

Workshopserie kring jämställdhet i forskningen

Workshopserien behandlar förutsättningarna för kvinnor och män att bedriva forskning på Högskolan Väst, på teman som forskningsfinansiering, arbetsvillkor, karriärvägar och organisationskultur. Syftet är att öka medvetenhet och kompetens hos ledning, forskningsledare och forskare för att fortsätta högskolans arbete i riktning mot jämställda förutsättningar och karriärvägar (där fördelning av forskningsmedel ingår) för högskolans forskare. Resultaten ska integreras i högskolans forskningsstrategi under 2022.

Två forskningsprojekt kring jämställdhet kopplat till resurs- och arbetsdelning

Projektens syfte är att beskriva och analysera konsekvenser av fördelning av resurser, arbetsuppgifter och uppdrag utifrån jämställdhets- och intersektionella perspektiv. Projekten syftar till att mer djuplodande än tidigare genomlysas och analyseras hur resurser och arbetsuppgifterna bland undervisande och forskande personal fördelas på kvinnor

och män (samt andra sociala kategorier som går att kartlägga). Studierna syftar också till att kartlägga hur sambandet ser ut mellan typ av arbetsuppgifter, tillgång till forskningsmöjligheter, akademiskt ämne, nätverk och kön/andra sociala kategorier.

Högskolepedagogisk kurs i hållbar utveckling

I kursen ingår social hållbarhet inklusive jämställdhetskompetens och riktar sig till samtlig personal. Under 2021 har planeringen och kursupplägg tagits fram med målet att genomföra en pilotomgång första halvåret 2022 och med efterföljande reguljär start på hösten.

Nationell prevalens-/enkätstudie om sexuella trakasserier och genusbaserad utsatthet i högskolesektorn

Högskolan har under 2021 deltagit i en nationell enkätstudie, initierad av Karolinska institutet, Malmö universitet och Kungliga tekniska högskolan. Resultatet presenterades i slutet av 2021 för högskolans ledningsgrupp och ska under 2022 utgöra underlag för fortsatta insatser och prioriteringar i högskolans hållbarhets- och arbetsmiljöarbete med fokus på det förebyggande arbetet kring sexuella trakasserier. Dessutom kommer Högskolan Väst, som ett av fyra svenska lärosäten medverka i det EU-finansierade forskningsprojektet UniSAFE, vars syfte att samlas in data för att motverka och eliminera könsbaserat våld.



Uppgift 3
- Ge tre förslag
på viktiga faktorer

PERSONAL & KOMPETENS

Personalstruktur

Antalet anställda på högskolan ökar något 2021 och är nu 750 personer och högskolan blir en alltmer internationell arbetsplats. Hos forskningsmiljön inom produktionsteknik finns exempelvis mer än 20 nationaliteter representerade. Kompetensutvecklingsinsatser med koppling till digitalisering, pedagogisk utveckling och teknikuppgradering på campus har fortsatt präglats pandemiåret 2021.

Antal anställda

Antalet anställda fortsätter att öka och under 2021 var medeltalet anställda 722. Det är en ökning jämfört med föregående år, då medelantalet anställda var 694. Vid årets slut

var 751 personer anställda. Antalet undervisande och forskande personal har ökat från 438 till 454. Utvecklingen speglar framför allt högskolans tillväxt inom forskningsverksamheten.

Tabell 18 Antal undervisande och forskande personal (individer), per tjänstekategori

Tjänstekategorier	2021		2020		2019	
	Totalt	Kvinnor/Män	Totalt	Kvinnor/Män	Totalt	Kvinnor/Män
Professor	63	19/44	68	23/45	61	22/39
Lektor	194	120/74	176	107/69	170	107/63
Meriteringsanställning	14	4/10	17	5/12	11	5/6
Adjunkt	162	108/54	156	103/53	154	99/55
Summa lärare	433	251/182	417	238/179	396	233/163
Annan undervisande och forskande personal	21	3/18	21	3/18	21	2/19
Summa	454	254/200	438	241/197	417	235/182

Årsarbetskrafter

Årsarbetskraften har ökat från 581 till 607 anställda. Andelen lärare av samtliga anställda är 54 procent. Högskolan har de senaste åren gjort betydande rekryteringsinsatser för att hantera utökat utbildningsuppdrag och planerad tillväxt inom forskningen samt strategiska satsningar. Antalet professorer uppgår till 40 årsarbetskrafter, vilket innebär att de utgör 20 procent av de disputerade

lärarna som helhet uppgår till 200. Närmare 54 procent av högskolans lärare är kvinnor, en delförklaring är högskolans stora volymer inom lärar- och förskollärarytbildningar samt sjuksköterskeutbildningar. Här är kvinnor i en klar majoritet bland såväl studenter som undervisande personal.

Högskolan har december 2021 även sex månadsanställda studentmedarbetare och de uppgår till 1,25 årsarbetskrafter.

Tabell 19 Antal årsarbetskrafter per tjänstekategori samt kön i procent (exklusive timanställda)

Tjänstekategorier	2021		2020		2019	
	Totalt	Kvinnor/Män	Totalt	Kvinnor/Män	Totalt	Kvinnor/Män
Professor	40	33/67	40	35/65	35	36/64
Lektor	151	61/39	140	59/41	139	62/38
Meriteringsanställning	12	25/75	16	29/71	11	45/55
Adjunkt	126	68/32	119	69/31	124	65/35
Summa lärare	329	59/41	315	58/42	309	60/40
Annan undervisande och forskande personal	11	0/100	13	8/92	12	8/92
Doktorand	50	62/38	41	57/43	30	60/40
Teknisk personal	51	33/67	55	21/79	48	17/83
Administrativ personal	154	81/19	145	81/19	141	81/19
Bibliotekspersonal	12	92/8	12	92/8	11	91/9
Summa anställda totalt	607	62/38	581	60/40	550	61/39

Kompetensförsörjning

Kompetensförsörjning är en av högskolans nyckelprocesser och har stor strategisk betydelse för lärosätets fortsatta utveckling. Att lyckas attrahera, rekrytera, utveckla och behålla kompetens är en förutsättning för att genomföra uppdraget och leverera nytta och mervärde till intressenter och omvärld. Därför pågår fortlöpande arbete med att vässa kompetensförsörjningen, såväl strategiskt som operativt. Sedan ett par år är fokus dessutom på att utveckla, stärka och synkronisera den högskolegemensamma processen och rutinerna för strategisk kompetensförsörjning.

Inom ramen för högskolans strategiska årshjul genomfördes en workshop i högskolans ledningsgrupp och utifrån SWOT-analys påbörjades arbetet med att formulera långsiktiga mål och strategier för kompetensförsörjningen. Detta ska vara stöd för både arbetsenheterna och högskolan i stort.

Under året som gått har pandemin, distansundervisning och hemarbete fortsatt att sätta sin prägel på verksamheten och bland annat ställt krav på ytterligare

kompetensutveckling i digital pedagogik, kommunikation och undervisning.

Rekrytering och befordran

Generellt finns ett stort intresse av att arbeta vid Högskolan Väst. Över lag lyckas högskolan väl med att tillgodose kompetensbehoven och arbetsenheterna når flertalet mål vad gäller exempelvis rekrytering, befordran och antal disputerade medarbetare. Samtidigt finns trenden med en alltmer rörlig arbetsmarknad och konkurrensen om kvalificerad arbetskraft ökar. Vissa ämnes-/kunskapsområden är fortsatt svårrekryterade. Det finns exempel under 2021 där rekryteringsprocesser har behövt avbrytas på grund av brist på sökande med efterfrågad kompetens.

Arbete pågår med att identifiera framgångsrika marknadsföringskanaler och specialiserade rekryteringsföretag, men behöver intensifieras. För att attrahera fler sökande är högskolan även engagerad i olika nätverk och projekt, exempelvis *Move to Gothenburg* som drivs av Västsvenska Handelskammaren. Under året har högskolan även standardiserat och vidareutvecklat processen för relocation i syfte att kunna ge attraktiva anställningserbjudanden.

Eftersom Arbetsintegrerat lärande, AIL, är högskolans unika profil är det avgörande att attrahera, rekrytera, utveckla och behålla kvalificerad kompetens inom AIL. Under 2021 har högskolan rekryterat sju professorer och befordrat fem, varav en med inriktning AIL. Fem medarbetare har utnämnts till docent och sex har befordrats till lektor, varav en med inriktning AIL. Totalt tolv lektorer har rekryterats, varav en med inriktning AIL. Två medarbetare har anställts som post doc, varav en med inriktning AIL.

Rekryteringsmål för professorer

Högskolan har enligt regleringsbrevet ett mål för könsfördelningen bland nyrekryterade professorer för perioden 2021–2023 där minst 48 procent ska vara kvinnor. Lärosätet har en negativ trend när det gäller antal rekryterade/befordrade kvinnliga professorer och under 2021 når högskolan endast till cirka 17 procent med huvuddelen av professorstillsättningarna inom produktionsteknik, ett mansdominerat

forskningsområde. Högskolan Väst har dock ett ansvar att försöka bidra till att utjämna den skeva könsfördelningen även i de forskningsfält som är tydligt könskodade och att få insikt i varför skillnaderna mellan de olika forskningsämnena och institutionerna är så pass stora i antalet rekryteringar/befordringar. 2021 års resultat för professorsrekryteringarna kommer att återkopplas in i högskolans kommande strategiska diskussioner kring kompetensförsörjning med fördjupad analys med målet att identifiera fortsatta behov och prioriteringar för hur högskolan bör/kan och ska närma sig målet under uppsatt period.

Här kan nämnas att högskolan under 2021 initierat ett kvalitativt utvecklingsarbete kring jämställdhet inom högskolans forskningsprocesser där just interna karriärvägar och resursfördelning är två prioriterade områden. Läs mer under avsnittet om jämställdhetsintegrering.

Tabell 20 Rekryterade och befordrade professorer (inkl. gästprofessorer) 2019-2021

	2021		2020		2019	
	Totalt	Kvinnor/Män	Totalt	Kvinnor/Män	Totalt	Kvinnor/Män
Antal nyrekryterade professorer	12	2/10	15	3/12	13	6/7

Under året har högskolan rekryterat internationellt meriterad strategisk kompetens i syfte att utveckla arbetet med större EU-ansökningar samt att utveckla och stötta forskare i att leda och koordinera internationella projekt med flera partners.

Kompetensutveckling

Fortlöpande kompetensutveckling är av stor betydelse för medarbetarnas och högskolans utveckling. Lärares/forskares kompetensutveckling regleras i det lokala

arbetstidsavtalet. Resursmässigt avsätter institutionerna sammanlagt 20 procent av den totala årsarbetstiden för kompetensutveckling. Varje lärare, oavsett anställningskategori, har i normalfallet minst 10 procent och kan söka om ytterligare tid hos prefekten. Tiden planeras och följs upp minst en gång per år eller vid behov. Varje institution arbetar även med program för meritering till docent och professor; anpassade efter den egna verksamhetens behov.

Kompetensutveckling för medarbetare inom förvaltningen, det vill säga teknisk/administrativ verksamhet, utgår från verksamhetens behov och individens förutsättningar. Varje medarbetare har dialog om kompetensutvecklingsbehovet med sin chef vid det årliga medarbetarsamtalet.

En förvaltningsövergripande kompetensutvecklingsinsats pågår sedan år 2018 med syfte att bidra till att nå högskolans strategier kring hållbar utveckling och leva upp till högskolans kärnvärden, där inkludering och inkluderande förhållningssätt är en central del högskolans arbete med social hållbarhet. Inom Förvaltningen och avdelningen som ansvarar för studiestöd, bibliotek och pedagogisk utveckling har omkring 140 medarbetare utbildats inom lika villkor och jämställdhet utifrån en normmedveten pedagogik, kopplat till den egna yrkesrollen. Utbildningsinsatsen kommer också fortsatt att erbjudas. Högskolan håller på att utveckla en högskolepedagogisk kurs i olika moduler inom hållbar utveckling som ska ges till alla anställda (i olika omfattning och fokus beroende på yrkesroll) där ett integrativt perspektiv på hållbarhet utgör basen (ekologisk, social och ekonomisk hållbarhet). Kursen är en viktig satsning och förutsättning för att ge stöd till alla medarbetare att utifrån sitt uppdrag och roll bidra till att främja hållbar utveckling i högskolans kärn- och verksamhetsprocesser samt att nå de mål lärosätet berörs av i Agenda 2030.

Högskolans lärare erbjuds fortlöpande kompetensutveckling inom högskolepedagogik och digital undervisning. Under 2021 har arbetet omorganiserats och arbetsenheten för studiestöd, bibliotek och

pedagogisk utveckling fungerar nu som gemensamt nav; med både lärare och studenter i fokus. Fyra högskolepedagogiska utvecklare har anställts internt, en från varje institution på 20 procent av sin tjänst. Deras uppdrag är att främja utveckling av undervisningen och det kollegiala lärande bland undervisande personal.

Precis som tidigare år har lärarna under året erbjudits kompetensutveckling i form av olika högskolepedagogiska kurser. I vissa fall har kurserna getts i samverkan med Göteborgs universitet. För att stärka den digitala kompetensen i lärarkollegiet och underlätta att ställa om till hybrida eller digitala former för undervisning har workshops och seminarier arrangerats fortlöpande under året.

Ett högskolepedagogiskt programråd har inrättats och en kartläggning av kompetensbehov bland lärarna har startat.

Kompetensutveckling av högskolans medarbetare sker även inom ramen för de vitala forskningsmiljöerna. Som exempel har LINA, Lärande i och för det nya arbetslivet, under året arrangerat minst 20 välbesökta webinarier och workshops, kompetensutvecklingsdagar samt en internationell AIL-konferens.

Att högskolan har bra ledare för sina forskningsmiljöer är avgörande för forskningens utveckling. Sedan flera år samverkar Högskolan Väst med andra lärosäten kring ett forskningsledarprogram, som omfattar fem workshops á två dagar och löper över ett läsår. Med anledning av coronapandemin kunde programmet inte starta som planerat under 2020. En programomgång pågår nu sedan hösten 2021,

denna gång i samarbete med Högskolan i Skövde. Med anledning av pandemin genomförs programmet både fysiskt och digitalt. Totalt deltar sex forskare från Högskolan Väst.

Under året har samarbetet fortsatt med bland andra Högskolan i Borås, Högskolan i Halmstad, Jönköping University, Högskolan i Skövde och Blekinge tekniska högskola kring ett ledarutvecklingsprogram för nya akademiska chefer. Programmet är utformat för att utveckla det personliga ledarskapet och består av tre utbildningstillfällen à två dagar.

Arbetsmiljö

Högskolan Väst har fastställt nya övergripande mål och strategier för vägen mot visionen ”För en mer hållbar värld är vi en aktiv samhällsaktör som tillsammans med omvärlden skapar kunskap och gör den tillgänglig för fler.” Där är en viktig strategi att ”Utveckla kvalitet, ledarskap och medarbetarskap i syfte att bidra till, vårda och stärka vår särart och vårt arbetsklimat.”

Arbetsmiljö ihop med lika villkor är högskolans väg mot social hållbarhet inom högskolans uttalade strategi och handlingsplan för Hållbar utveckling.

Pandemin har fortsatt satt arbetsmiljön på särskilda prov under 2021. Högskolans har under året anpassat hemarbete kontra arbete på campus utifrån rekommendationerna från Folkhälsomyndigheten och regering.

Högskolan genomförde med anledning av rådande situation en särskild enkätundersökning under 2020 som mynnade ut i att respektive arbetsenhet på högskolan upprättade särskilda risk- och handlingsplaner

(inklusive möjligheter) där frågor såsom chefer- och medarbetares arbetsbelastning, ergonomi samt balans vid hemarbete lyfts. Dessa har följts upp under 2021.

Högskolan har genomfört den ordinarie arbetsmiljöundersökningen ARK under hösten 2021 (ett koncept utvecklat i Norge för högskolor i syfte att kartlägga de psykosociala dimensionerna av arbetsmiljön på lärosätet, utifrån AFS 2015:4) med efterföljande process som bygger på delaktighet och samverkan. Under 2021 har bland annat arbetet med lika villkor och jämställdhet fått en ännu tydligare koppling in i högskolans systematiska arbetsmiljöarbete genom att perspektivet införlivats i ARK-processen och en särskild enkät kring diskriminering och trakasserier genomförts (där arbetsmiljö ur ett lika villkorsperspektiv ingått). Resultatet från enkäten har lämnats över till respektive arbetsenhet för vidare nedbrytning och aktiva åtgärder.

Högskolan har påbörjat en process gällande utveckling och utformning av attraktiva och flexibla arbets- och mötesplatser på campus i enlighet med övergripande Campusplan 2030. Planen pekar ut riktningen för ett levande, kreativt och hållbart campus. En del är att titta på arbetssätt generellt över hela högskolan, där bland annat teknisk-administrativ personal från och med 2022 erbjuds distansavtal. Flexibilitet och diversifiering är komponenter för utveckling av utformandet av nya arbets- och mötesplatser där utformningen ska stödja högskolans arbetssätt.

Sammanfattningsvis har högskolans medarbetare och chefer återigen under 2021 visat prov på stor anpassningsförmåga,

engagemang och vilja där alla bidragit till att högskolans verksamhet kunnat upprätthållas under pandemin. Högskolan fortsätter att sätta arbetsmiljöfrågorna på dagordningen genom det systematiska arbetet och kontinuerlig dialog med medarbetare och de fackliga förbunden/skyddsorganisationen.

Sjukfrånvaro

Den totala sjukfrånvaron uppgår till 2,4 procent vilket är liten nedgång, 0,3 procent, från 2020. Högskolan Väst ligger lägre än genomsnittet totalt i staten 3,9 procent (per juni 2021 enligt Arbetsgivarverket)

Sjukfrånvaron för kvinnor ligger kvar på samma nivå. För män går sjukfrånvaron ner med 0,8 procent mellan 2020–2021.

Långtidsfrånvaro har ökat med 2,3 procentenheter till 69,8. Slutsatser är svåra att dra utan djupare analys gällande nedgång av mäns sjukfrånvaro samt ökning av långtidsfrånvaro. Hemarbete/distansarbete kan vara en faktor som förklarar att den totala sjukfrånvaron har minskat.

Här kan nämnas det jämställdhetsintegreringsarbete som pågått

sedan 2017 på lärosätet. Där har just sjukskrivningar varit ett av de nyckeltal som följts upp. Kvinnor har haft högre sjukfrånvaro än män under lång tid (både kort- och långtidsfrånvaro), men högskolan ser en positiv trend där sjukfrånvaron för kvinnor minskar, med 0,6 procent mellan 2019 - 2021. Utbildningsinsatser har gjort i chefskollegiet och bland medarbetare för att stärka kunskapen kring jämställdhet och lika villkor där också kvinnors och mäns olika förutsättningar och villkor på arbetsplatsen har analyserats och åtgärdats. Det arbetet kommer att fortsätta, där jämställd arbetsmiljö och förutsättningar att verka på lika villkor på arbetsplatsen är prioriterade områden.

Högskolan upprätthåller generellt sett en mycket god fysisk arbetsmiljö på campus. Under 2021 har arbetsmiljöarbetet utgått ifrån pandemin där högskolans medarbetare och chefer har anpassat hemarbete kontra arbete på campus utifrån rekommendationerna från Folkhälsomyndigheten och regering.

Tabell 21 Sjukfrånvaro i % av tillgänglig arbetstid

	2021	2020	2019
Total sjukfrånvaro	2,4	2,7	2,8
varav andel av sjukfrånvaron som uppgår till minst 60 dagar	69,8	67,5	67,9
Kvinnor	3,0	3,1	3,6
Män	1,3	2,1	1,6
Anställda - 29 år	2,3	1,6	1,6
Anställda 30 - 49 år	2,4	2,7	3,5
Anställda 50 år -	2,4	2,9	2,3

Källa: Arbetsgivarverkets statistik



FINANSIELL REDOVISNING

Totalt resultat

Resultatet 2021 för högskolan blev ett överskott på 25 mnkr (10 mnkr enligt prognos, tertial 2). Förklaringen till överskottet är flera. En förklaring är att det ökade utbildningsuppdraget och volymökningen av uppdragsutbildning till stora delar har kunnat genomföras med befintlig personal. En annan förklaring är att högskolan inte haft möjlighet att upparbeta volymökningen av anslagsmedel för forskning, eftersom rekrytering av personal till stor del blivit klar i slutet av året. Att kostnaderna för drift har minskat är ytterligare en förklaring till överskottet. Kostnadsminskningen är till stor del pandemirelaterad, med minskade kostnader för exempelvis resor och kompetensutveckling.

Anslagsredovisning, utbildning på grund- och avancerad nivå

Med en utbildningsvolym på 5 193 helårsstudenter (5 188, 2020¹) hamnar högskolan på en studentvolym som motsvarar 423,8 mnkr, när decemberprestationerna är inräknade. Beloppet understiger det av departementet anvisade anslagstaket (takbelopp) om 428,4 mnkr med 4,5 mnkr. Högskolan har haft överproduktion sedan 2016 vilket ledde till att högskolan fick indragen överproduktion med 12 mnkr år 2020. Parallellt med den tillfälliga ökningen av utbildningsuppdraget från regeringen, med anledning av pandemin, arbetar högskolan med att sänka överproduktionen inom vissa områden. Detta medförde att högskolan inte nådde upp till takbeloppet för 2021.

Intäkter

2021 års totala intäkter var 698 mnkr (639,6 mnkr 2020). Intäktsökningen jämfört med förra året var 58,4 mnkr.

Anslagen har ökat med 62,1 mnkr. Av denna ökning avser 46,5 mnkr ökning av utbildningsanslaget, för tidigare beslutad utbyggnad av utbildning och tillfälliga satsningar på grund av pandemin. Under 2020 fick högskolan dessa satsningar utbetalade av Kammarkollegiet som ett bidrag med 19 mnkr. Med hänsyn taget till detta bidrag för år 2020 är ökningen mellan åren cirka 28 mnkr. Ökningen av anslaget för forskning med 16 mnkr jämfört med föregående år avser ökning av basanslaget för forskning i enlighet med forskningspropositionen december 2020 och vårändringsbudgeten 2021.

Avgifter och andra ersättningar uppgick till 63,2 mnkr (57,6 mnkr 2020).

Uppdragsutbildningen omsatte 42,9 mnkr (36,9 mnkr 2020) och har därmed ökat med knappt 6 mnkr jämfört med föregående år. Ökningen förklaras bland annat av ökade beställningar från Skolverket. I huvudsak består uppdragen av utbildning, som ofta är poänggivande. Beställare är såväl offentlig verksamhet som företag. Ersättningen för utländska studenter studieavgifter uppgick till 9,6 mnkr vilket är i nivå med föregående år. Högskolan har under de senaste åren satsat på att få fler avgiftsskyldiga studenter till våra utbildningar. Denna satsning har troligen gjort att studieavgifterna inte har minskat under pandemin, utan ligger i nivå som före pandemin. Uppdragsforskningen

¹ Inklusivt utbildningsuppdrag med anledning av pandemin där ersättningen betalades ut som bidrag via Kammarkollegiet. Dessa utbildningar genererade 187 HST

uppgick till 2,3 mnkr vilket är i nivå med föregående år.

Den bidragsfinansierade verksamheten minskade med 8 procent till ett utfall på 109,8 mnkr (119,1 mnkr 2020). Uppdelat på verksamhetsområde stod forskningen för 93,2 mnkr (88,6 mnkr 2020) och grundutbildningen för 16,6 mnkr (30,5 mnkr 2020). Det stora beloppet 2020 avsåg satsningen avseende utbildning på grund av pandemin (19 mnkr). Med hänsyn taget till detta visar bidragen för utbildning 2021 en ökning med ca 5 mnkr. Ökningen av bidragen för forskning förklaras främst av den tillfälliga ökningen av forskningsmedel kopplat till pandemin, som högskolan har fått via Kammarkollegiet.

Kostnader

Kostnaderna ökade till 673 mnkr (636 mnkr 2020). Detta är en ökning med cirka 6 procent jämfört med föregående år.

Personalkostnaden uppgick till cirka 519,4 mnkr (482,7 mnkr 2020), som ger en ökning med 7,6 procent jämfört med föregående år. Enligt årsredovisningen är årsarbetskraften 607 år 2021 (581 år 2020). Personalkostnad per årsarbetskraft är 0,86 mnkr (0,83 mnkr 2020), vilket är en ökning med knappt 3 procent i jämförelse med föregående år. Datum för att fastställa årsarbetskraft är per den sista december, vilket troligen innebär att den verkliga årsarbetskraften över året är lägre än 607 då en stor del av nyrekryteringen har skett under senare delen av året. Den ökade lönekostnaden förklaras av att den årliga löneuppräknings inklusive löneglidning ligger kring 2 procent. Kostnad för premiepension har ökat med cirka 11 procent mellan åren, vilket också förklarar en del av kostnadsökningen per årsarbetskraft.

Lokalkostnaderna uppgick till 50,5 mnkr vilket ligger i nivå med föregående år.

Andelen lokalkostnader av totala kostnader är densamma som föregående år, dvs 8 procent (kostnaderna framräknade enligt SUHF:s rekommendation om lokalkostnader).

Övriga driftskostnader var 85,5 mnkr som är en minskning med 1,8 mnkr jämfört med föregående år.

Avskrivningskostnaderna uppgick till 17,5 mnkr, vilket är en ökning med 2,6 mnkr jämfört med föregående år. Ökningen av avskrivningskostnaden avser främst utrustning till den produktionstekniska forskningsmiljön.

Omsättning och resultat per verksamhetsområde

Grundutbildningen omsatte totalt 504 mnkr vilket är 37,5 mnkr högre jämfört med 2020. Den stora ökningen av omsättningen jämfört med föregående år förklaras främst av regeringens satsning på utbyggnad av utbildning och tillfälliga satsningar kopplat till det rådande pandemiläget, men även av ökade avgiftsintäkter för uppdragsutbildning. Grundutbildningsverksamheten genererar ett överskott på 15,7 mnkr. Förklaringen till överskottet är att volymökningen av utbildning till stor del har kunnat genomföras med befintlig personal.

Totalt omsatte forskningsverksamheten 194 mnkr vilket är en ökning med 12 procent jämfört med 2020 (173,1 mnkr 2020).

Forskningen genererar ett överskott med cirka 10 mnkr, vilket är cirka 8 mnkr högre än budget. Ökningen av överskottet beror främst på att beskedet om ökade forskningsanslag kom först i april månad, vilket har inneburit att många rekryteringar inte har blivit klara förrän i slutet av året. Det

har även varit minskade aktiviteter inom forskningen, som till stor del kan förklaras av den rådande pandemin.

Investeringar

Under 2021 gjordes nyinvesteringar i anläggningstillgångar på 14,8 mnkr (31,3 mnkr 2020) inklusive pågående anläggningar. Årets investeringar bestod av förbättringsutgift på annans fastighet 1,3 mnkr (2,3 mnkr 2020), immateriella tillgångar 0,8 mnkr (2,2 mnkr 2020) samt maskiner och inventarier 12,6 mnkr (26,9 mnkr 2020) mnkr. Det bokförda värdet minskade från 63,6 mnkr 2020 till 60,8 mnkr 2021.

Den utgående skulden i Riksgäldskontoret för lån på investeringar är 59,5 mnkr vilket är en minskning med 4 mnkr jämfört med föregående år. Högskolans låneram är 89 mnkr.

Myndighetskapitalet

Myndighetskapitalet för grundutbildning uppgår till 126,6 mnkr varav

uppdragsverksamheten (enligt bilaga 1 i regleringsbrevet) står för 4,5 mnkr. Delar av detta överskott kommer att användas för att utveckla uppdragsverksamheten i form av vidareutveckling av högskolans forum för skola och välfärd.

Forskningen har ett ackumulerat underskott på 13,2 mnkr varav uppdragsverksamheten står för ett underskott på 0,6 mnkr.

Det samlade myndighetskapitalet uppgick per den 31 december 2021 till 113,4 mnkr (88,3 mnkr 2020). Det finns en plan att använda myndighetskapitalet till strategiska satsningar inom utbildning om 41 mnkr för perioden 2018–2023. De strategiska satsningarna har upparbetat 27,2 mnkr fram till och med 2021.

Högskolans myndighetskapital ger för framtiden en god förutsättning till stabilitet för basverksamheten samtidigt som det ger möjlighet till flexibilitet i förhållande till förändrade omvärldsbehov.

Årsbokslut

Resultaträkning

tkr

	Not	2021-01-01 2021-12-31	2020-01-01 2020-12-31
Verksamhetens intäkter			
Intäkter av anslag	1	524 990	462 884
Intäkter av avgifter och andra ersättningar	2	63 216	57 622
Intäkter av bidrag	3	109 795	119 106
Finansiella intäkter	4	7	8
Summa verksamhetens intäkter		698 008	639 620
Verksamhetens kostnader			
Kostnader för personal	5	-519 337	-482 741
Kostnader för lokaler		-50 483	-50 869
Övriga driftskostnader		-85 543	-87 319
Finansiella kostnader	6	-51	-123
Avskrivningar och nedskrivningar	9, 10	-17 523	-14 930
Summa verksamhetens kostnader		-672 937	-635 981
Verksamhetsutfall		25 071	3 639
Transfereringar	7		
Medel som erhållits från myndigheter för finansiering av bidrag		10 081	6 725
Övriga erhållna medel för finansiering av bidrag		459	266
Lämnade bidrag		-10 540	-6 991
Saldo		0	0
Årets kapitalförändring	8	25 071	3 639

Balansräkning

Tillgångar, Belopp i tkr	Not	2021-12-31	2020-12-31
Immateriella anläggningstillgångar	9		
Balanserade utgifter för utveckling		3 955	3 952
Rättigheter och andra immateriella anläggningstillgångar		2 860	5 018
Summa immateriella tillgångar		6 814	8 970
Materiella anläggningstillgångar	10		
Förbättringsutgifter på annans fastighet		6 621	6 757
Maskiner, inventarier, installationer m.m.		46 853	40 657
Pågående nyanläggningar		564	7 203
Summa materiella anläggningstillgångar		54 038	54 617
Kortfristiga fordringar			
Kundfordringar	11	8 177	4 161
Fordringar hos andra myndigheter	12	4 187	5 512
Övriga kortfristiga fordringar	13	86	19
Summa kortfristiga fordringar		12 450	9 692
Periodavgränsningsposter			
Förutbetalda kostnader	14	17 822	16 431
Upplupna bidragsintäkter	15	25 216	21 008
Övriga upplupna intäkter	16	1 522	4 755
Summa periodavgränsningsposter		44 560	42 195
Avräkning med statsverket	17	0	0
Kassa och bank			
Behållning räntekonto i Riksgäldskontoret	18	250 442	217 281
Kassa och bank		0	0
Summa kassa och bank		250 441	217 281
Summa tillgångar		368 304	332 755
Kapital och skulder			
Myndighetskapital	19		
Statskapital		190	190
Balanserad kapitalförändring		88 347	84 708
Kapitalförändring enligt resultaträkningen		25 071	3 639
Summa myndighetskapital		113 608	88 537
Avsättningar	20		
Avsättningar för pensioner och liknande förpliktelser		4 113	3 081
Övriga avsättningar		9 227	8 232
Summa avsättningar		13 340	11 313
Skulder m.m.			
Lån i Riksgäldskontoret	21	59 525	63 530
Kortfristiga skulder till andra myndigheter		18 059	16 196
Leverantörsskulder	22	15 655	22 963
Övriga kortfristiga skulder	23	11 362	11 059
Depositioner		89	185
Summa skulder m.m.		104 690	113 932
Periodavgränsningsposter	24		
Upplupna kostnader		52 670	47 320
Oförbrukade bidrag		65 780	62 671
Övriga förutbetalda intäkter		18 217	8 982
Summa periodavgränsningsposter		136 666	118 973
Summa kapital och skulder		368 304	332 755
Övriga ansvarsförbindelser		inga	inga

Resultat per verksamhetsgrenar

Utbildning på grundnivå och avancerad nivå, belopp i tkr

	Grundutbildning enligt uppdrag i regleringsbrev			Uppdragsverksamhet grundutbildning			Totalt 2021
	2021	2020	2019	2021	2020	2019	
Verksamhetens intäkter							
Anslag	429 616	383 154	371 331				429 616
Avgifter	14 908	15 948	16 220	42 864	36 898	39 929	57 772
Bidrag	16 591	30 469	10 732				16 591
Finansiella intäkter	7	8	106				7
Summa intäkter	461 122	429 579	398 388	42 864	36 898	39 929	503 986
Verksamhetens kostnader							
Personal	-335 340	-323 056	-307 722	-39 067	-35 093	-37 149	-374 407
Lokaler	-42 417	-43 182	-43 021	-172	-205	-263	-42 588
Övrig drift	-59 575	-60 895	-61 842	-2 517	-1 974	-3 695	-62 091
Finansiella kostnader	-48	-119	-560				-48
Avskrivningar	-9 062	-8 316	-7 891	-66	-67		-9 129
Summa kostnader	-446 441	-435 567	-421 037	-41 821	-37 338	-41 107	-488 263
Verksamhetsutfall	14 680	-5 988	-22 649	1 043	-440	-1 178	15 723
Transfereringar							
Erhållna medel från myndigheter	5 883	3 976	4 135				5 883
Övriga erhållna medel för finansiering av bidrag	0	0	0				0
Lämnade bidrag	-5 883	-3 976	-4 135				-5 883
Saldo	0	0	0	0	0	0	0
Årets kapitalförändring	14 680	-5 988	-22 649	1 043	-440	-1 178	15 723

Forskning och utbildning på forskarnivå, belopp i tkr

	Ordinarie forskning			Uppdragsforskning			Totalt 2021
	2021	2020	2019	2021	2020	2019	
Verksamhetens intäkter							
Anslag	95 374	79 730	71 121				95 374
Avgifter	3 173	3 130	2 164	2 272	1 646	1 584	5 444
Bidrag	93 204	88 637	75 482				93 204
Finansiella intäkter	1	0	16				1
Summa intäkter	191 751	171 498	148 783	2 272	1 646	1 584	194 022
Verksamhetens kostnader							
Personal	-143 022	-123 065	-103 882	-1 909	-1 527	-879	-144 930
Lokaler	-7 894	-7 479	-7 176		-4		-7 894
Övrig drift	-23 270	-24 438	-25 598	-182	-13	-1 141	-23 452
Finansiella kostnader	-3	-5	-81				-3
Avskrivningar	-8 308	-6 444	-5 259	-87	-103	-86	-8 395
Summa kostnader	-182 497	-161 430	-141 996	-2 177	-1 646	-2 106	-184 675
Verksamhetsutfall	9 254	10 068	6 787	94	0	-522	9 348
Transfereringar							
Erhållna medel från myndigheter	4 198	2 750	2 140				4 198
Övriga erhållna medel för finansiering av bidrag	459	266	175				459
Lämnade bidrag	-4 657	-3 015	-2 315				-4 657
Saldo	0	0	0	0	0	0	0
Årets kapitalförändring	9 254	10 068	6 787	94	0	-522	9 348

Anslagsredovisning

Redovisning mot anslag, tkr

Anslag		Ingående överföringsbelopp	Årets tilldelning enligt regleringsbrev	Om-disponerade anslagsbelopp	Utnyttjad del av medgivet över-skridande	Indragning	Totalt disponibelt belopp	Utgifter	Utgående överföringsbelopp
Utbildning på grundnivå och avancerad nivå (Ramanslag)									
16 2:51 001.1	Takbelopp (ram)		413 109				413 109	-413 109	0
16 25:1 001.2	Takbelopp RRF (ram)		15 279				15 279	-15 279	0
Forskning och utbildning på forskarnivå (Ramanslag)									
16 2:52 001	Forskning och utbildning på forskarnivå (Ram)		92 704				92 704	-92 704	0
Särskilda medel till universitet och högskolor (Ramanslag)									
16 2:65 030	Utveckling av Arbetsintegrerat lärande (ram)		2 670				2 670	-2 670	0
16 2:65 053	Korta kurser för yrkesverksamma (ram)		1 228				1 228	-1 228	0
Summa		0	524 990	0	0	0	524 990	-524 990	0

Redovisning mot inkomstittel

Inkomstittel	Inkomster
2394 Övriga ränteinkomster	0

Personskadeförsäkringar

Universitet och högskolor får belasta anslagen med kostnader för personskadeförsäkringar för studenter. Kostnaderna får högst uppgå till 24 kronor per helårsstudent.

	2021	2020	2019
Maximerat belopp, kr	24	24	24
Utnyttjat belopp, kr	5,73	5,73	5,73

Noter till anslagsredovisningen: Inga noter

Finansiella villkor

Utbildning på grund och avancerad nivå

Högskolan Väst har ett takbelopp för 2021 som uppgår till 413 109 tkr samt ytterligare ett takbelopp på 15 279 tkr (RRF).

Takbeloppet (RRF) hänförs till EU:s facilitet för återhämtning och resiliens för att användas till högskoleutbildning på grund-

och avancerad nivå samt för högskoleintroducerande utbildning.

Takbeloppen har erhållits i tolfte delar under året.

Ersättning för helårsstudenter och helårsprestationer beräknas på grundval av redovisning i Ladok. En överföring till följande budgetår av såväl överproduktion som av outnyttjat takbelopp (anslagssparande) får göras. Eventuell mellanskillnad mellan avräknade överföringar till räntekontot och den slutliga anslagsbelastningen redovisas som ett anslagssparande. Outnyttjat takbelopp (anslagssparande), till ett värde av högst tio procent av takbeloppet, får sparas till nästa budgetår. Överproduktion, till ett värde av högst 15 procent av takbeloppet, får sparas till nästa budgetår.

Se beräkning av grundutbildningsanslaget för budgetåret 2021 i Bilagor enligt regleringsbrevets bilaga 2, Tabell 1–2.

Forskning och utbildning på forskarnivå

Högskolan Väst har tilldelats ett anslagsbelopp 2021 på 92 704 tkr att användas till forskning och forskarutbildning. Beloppet har erhållits i tolfte delar under året. Avräkning mot anslag har skett i samband med de månatliga utbetalningarna till högskolans räntekonto.

Särskilda medel

Högskolan Väst har tilldelats särskilda medel för universitet och högskolor som uppgår till 3 898 tkr. Ett av anslagen på 2 670 tkr avser utveckling av Arbetsintegrerat lärande och det andra anslaget avser korta kurser för yrkesverksamma.

Beloppet har erhållits i tolfte delar under året. Avräkning mot anslag har skett i samband med de månatliga utbetalningarna till högskolans räntekonto.

Tilläggsupplysningar och noter

Årsredovisningen är upprättad i enlighet med förordningen (2000:605) om årsredovisning och budgetunderlag samt förordningen (1993:1153) om redovisning av studier m.m. vid universitet och högskolor.

Högskolan Västs redovisning följer god redovisningssed enligt förordningen (2000:606) om myndigheters bokföring.

Högskolan tillämpar redovisningsmodellen för full kostnadsredovisning enligt Sveriges Universitets- och Högskoleförbunds (SUHF) rekommendationer.

Ändrade redovisningsprinciper

Under 2021 har inga redovisningsprinciper ändrats.

Undantag från bestämmelser

Universitet och högskolor medges följande undantag från regelverket enligt beslut från regeringen: Från bestämmelsen om redovisning mot anslag enligt 12§ anslagsförordningen (2011:223). Avräkning mot anslag och anslagsposter för medel som utbetalas till lärosätets räntekonto i Riksgäldskontoret skall ske i samband med de månatliga utbetalningarna till lärosätet.

Från 7§ anslagsförordningen (2011:223) på så sätt att lärosätet får överföra överproduktion till ett värde av högst 15 procent av takbeloppet såväl som outnyttjat takbelopp (anslagssparande) till ett värde av högst 10 procent av takbeloppet till efterföljande budgetår utan att särskilt begära regeringens medgivande.

Från bestämmelsen i 2 kap. 4§ tredje stycket förordningen (2000:605) om årsredovisning och budgetunderlag om att årsredovisningen skall innehålla redovisning av vissa väsentliga uppgifter. Universitet och högskolor ska i stället lämna uppgifter enligt tabell 2 i avsnitt 3 Väsentliga uppgifter där det framgår vilka styckkostnader i enlighet med 3 kap. 1§ andra stycket förordningen om årsredovisning och budgetunderlag som myndigheterna ska redovisa.

Från bestämmelsen enligt 2 kap. 4§ förordningen (2000:605) andra stycket om årsredovisning och budgetunderlag om att i årsredovisningen upprätta och lämna en finansieringsanalys till regeringen.

Från 2 kap. 1§ första stycket och 3§ kapitalförsörjningsförordningen (2011:210) om finansiering av anläggningstillgångar. En anläggningstillgång som används i myndighetens verksamhet får helt eller delvis finansieras med bidrag från icke statlig givare. Detta gäller även för bidrag från statliga bidragsgivare under förutsättning att bidraget har tilldelats för ändamålet.

Från 25 a § andra och tredje styckena avgiftsförordningen (1992:191) om disposition av inkomster från avgiftsbelagd verksamhet. Uppgår det ackumulerade överskottet till mer än tio procent av den avgiftsbelagda verksamhetens omsättning under räkenskapsåret, ska myndigheten i årsredovisningen redovisa hur överskottet ska disponeras. Har det uppkommit ett underskott i en avgiftsbelagd verksamhet som inte täcks av ett balanserat överskott från tidigare räkenskapsår, ska myndigheten i årsredovisningen lämna förslag till regeringen om hur underskottet ska täckas.

Anläggningstillgångar

Inventarier och utrustning med minst 3 års ekonomisk livslängd och ett anskaffningsvärde på minst ett halvt prisbasbelopp (23 800 kr 2021) definieras som anläggningstillgångar. Beloppsgränsen för anskaffningsvärdet av anläggningstillgångar avseende förbättringsutgift på annans fastighet uppgår till fem gånger ett halvt prisbasbelopp (119 000 kr 2021). Anläggningstillgångar redovisas till anskaffningsvärde med avdrag för ackumulerade avskrivningar enligt plan. Följande avskrivningstider tillämpas:

Immateriella

anläggningstillgångar

Balanserade utgifter för IT-utveckling (egenutvecklat) samt Rättigheter avseende dataprogram och licenser för dataprogram (inköpta) avskrivs på

3 eller 5 år. I denna grupp ingår vissa programvaror som klassificerats som anläggningstillgångar enligt Ekonomistyrningsverkets allmänna råd till förordningen (2000:605) om årsredovisning och budgetunderlag 5 kap 2 §.

Materiella anläggningstillgångar

Förbättringsutgifter på annans fastighet avskrivs på längst hyreskontraktets löptid, dock längst 10 år. Maskiner, inventarier, installationer med mera. Datorer, viss laboratorieutrustning 3 år Större datorer/ serverar, viss laboratorieutrustning, bilar 5 år Möbler, större anläggningar och maskiner 10 år Avskrivningen görs månadsvis efter linjär metod. Detta gäller även anskaffningsåret.

Till posten Materiella anläggningstillgångar hör även konst, där ingen avskrivning tillämpas. I högskolans redovisning finns konst bokförd som anläggningstillgång vilken högskolan har erhållit från Statens konstråd. Motsvarande belopp syns på kapitalsidan som Statskapital.

Pågående anläggningar

Pågående anläggningar avser ännu ej slutförda investeringar. För pågående anläggning görs ingen avskrivning.

Periodavgränsningsposter

Positiva eller negativa saldon per bokslutsdagen förs till periodavgränsningsposter. I enlighet med Ekonomistyrningsverkets föreskrifter till 10 § i förordningen (2000:606) om myndigheters bokföring tillämpas den 5 januari som brytdag för den löpande bokföringen.

Periodavgränsningsposter har bokförts för intäkter och kostnader överstigande 25 tkr exkl. moms

Fordringar och skulder

Fordringarna har värderats till de belopp de beräknas inflyta. Skulder är upptagna till de belopp som var kända vid brytdagen 2022-01-05.

Notförteckning

(Alla belopp anges i tusentals kronor, tkr)

Resultaträkning

Not 1 Intäkter av anslag

	2021	2020
Grundutbildningsanslag	413 109	383 154
Grundutbildningsanslag RRF	15 279	0
Korta kurser för yrkesverksamma	1 228	0
Forskningsanslag	92 704	77 105
Utveckling av Arbetsintegrerat lärande	2 670	2 625
Summa anslag	524 990	462 884

För att kunna särskilja användningen av medel till EU:s facilitet för återhämtning och resiliens (RRF) har grundutbildningsanslaget delats upp i två ramar. Takbeloppet för RRF får användas för högskoleutbildning på grund- och avancerad nivå samt för högskoleintroducerande utbildning. Ökningen av anslaget för utbildning beror på att högskolan, på grund av pandemin, fått särskilt uppdrag att ge fler utbildningar till hela landet, för det livslånga lärandet. Utökningen avser även utbildningar på avancerad nivå samt för en fortsättning av utbyggnaden av bristyrken samt behörighetsgivande utbildning. På grund av pandemin har högskolan även fått ett tillfälligt anslag för att ge korta kurser till yrkesverksamma. Högskolan fick ca 15 mnkr av denna anslagsökning redan 2020 men då i form av bidrag från Kammarkollegiet. Från och med 2021 ingår detta i stället i anslagsbeloppet. Anslaget för forskning har ökat genom tilldelningen som aviserades i forskningspropositionen.

Not 2 Intäkter av avgifter och ersättningar

	2021	2020
Enligt 3§ Avgiftsförordningen	54 777	49 010
Enligt 4§ Avgiftsförordningen	6 494	7 092
Andra ersättningar	1 444	1 124
Offentligrättsliga avgifter	501	397
Summa avgifter och andra ersättningar	63 216	57 622
Varav		
Tjänsteexport	11 767	12 098
Icke statliga medel av tillfällig natur	0	0

Ökningen av intäkter enligt 3§ avgiftsförordningen avser främst en högre volym på uppdragsutbildningen med ca 6 000 tkr. Största delen av intäkterna avser uppdrag inom skolområdet samt inom fastighetsmäklari och juridik. Andra ersättningar avser främst intäkter från parkeringsavgifter, fjärlänekompensation för Kungliga biblioteket samt ersättning från Universitets- och högskolerådet för merkostnader p g a pandemin vid genomförande av Högskoleprovet.

Tjänsteexport definieras som tjänster som tillhandahålls avsnärare i utlandet. Beloppet avser främst intäkter i form av studieavgifter från tredjeländstudenter.

Not 3 Intäkter av bidrag

	2021	2020
Statliga myndigheter	42 445	52 260
Kommuner	1 209	1 036
Landsting	12 022	7 413
Privata företag	10 599	10 520
KK-stiftelsen	35 574	38 127
Övriga organisationer	3 977	4 906
EU och EU-länder	1 831	4 494
Övriga länder och internationella organisationer	2 137	349
Summa intäkter av bidrag	109 795	119 106

Intäkterna består i huvudsak av bidrag till externfinansierade forskningsprojekt (89 234 tkr) som högskolan förvaltat under 2021. Minskningen av bidrag från statliga myndigheter avser främst bidrag för nya utbildningsplatser på grund av coronapandemin vilket 2020 betalades ut av Kammarkollegiet men 2021 ingår dessa medel i anslagen. Högskolan deltar i ca 200 olika externfinansierade projekt varav

ca 160 är forskningsprojekt. Av de 200 projekten är 135 samverkansprojekt. Med samverkansprojekt menas här de forsknings-/utbildningsprojekt där även icke-akademiska partners ingår.

Från och med 2021 särredovisas inte intäkter från Vinnova utan de ingår i beloppet med utbetalning från statlig myndighet. Beloppet för 2020 är uppdaterat utifrån denna ändring.

Tabellen visar utbetalande myndighet/organisation, inte ursprunglig finansiär.

Not 4 Finansiella intäkter

	2021	2020
Ränta på lån hos Riksgäldskontoret	0	2
Övriga finansiella intäkter	7	6
Summa	7	8

Riksgälden har haft 0-ränta vilket gör att det inte finns några ränteutgifter från Riksgäldskontoret. Merparten av övriga finansiella intäkter avser valutakursvinster

Not 5 Kostnader för personal

	2021	2020
Lönekostnad exkl. arbetsgivaravgift, pensionspremier och andra avgifter enligt lag	333 733	313 861
Varav arvode till styrelse och ej anställd personal	4 350	3 922

Ökningen av lönekostnaden beror på nyanställningar (ökningen av årsarbetskraften den 31 december jämfört mot föregående år är 34 st) samt årlig löneökning. Posten arvode i noten stämmer inte med rapporteringen per konto i Hermes (koncernredovisningen) då arvodesbeloppet i Hermes är inklusive arbetsgivaravgifter.

Not 6 Finansiella kostnader

	2021	2020
Ränta på räntekonto hos Riksgäldskontoret	0	12
Övriga finansiella kostnader	51	111
Summa	51	123

Riksgälden har haft 0-ränta vilket gör att det inte finns några räntekostnader från Riksgäldskontoret. Merparten av övriga finansiella kostnader avser realiserade valutakurskostnader.

Not 7 Transfereringar

	2021	2020
Medel som erhållits från myndighet för finansiering av bidrag	10 081	6 725
Övriga erhållna medel för finansiering av bidrag	459	266
Lämnade bidrag	-10 540	-6 991
Summa	0	0

Transfereringar avser främst bidragsmedel från statliga myndigheter till den externfinansierade projektverksamheten. Dessa medel har vidareförmedlats till projektpartners såsom kommuner och övriga statliga myndigheter samt övriga organisationer. Viss del av medlen har betalats ut som stipendier till studenter. Posten Övriga erhållna medel för finansiering av bidrag avser medel från stiftelser.

Not 8 Specifikation av årets kapitalförändring

	2021	2020
Utbildning på grundnivå och avancerad nivå:		
Anslagsfinansierad verksamhet	16 225	-4 072
Avgiftsfinansierad verksamhet	-514	-2 250
Bidragsfinansierad verksamhet	12	-107
Summa	15 723	-6 429
Forskning och utbildning på forskarnivå:		
Anslagsfinansierad verksamhet	9 550	9 882
Avgiftsfinansierad verksamhet	-120	153
Bidragsfinansierad verksamhet	-82	33
Summa	9 348	10 068
Totalt	25 071	3 639

I posterna Avgiftsfinansierad verksamhet visas resultatet för samtliga avgifter inom respektive verksamhetsgren.

Balansräkning

Not 9 Immateriella anläggningstillgångar

	Rättigheter och andra immateriella anläggningstillgångar		Balanserade utgifter för IT-utveckling	
	2021-12-31	2020-12-31	2021-12-31	2020-12-31
Anskaffningsvärde IB	23 536	23 032	10 763	6 744
Årets anskaffningar	32	504	824	1 714
Aktivering från föregående års pågående anläggning	0	0	0	2 305
Årets försäljning/utrangering	-4 168	0	-951	0
Saldo anskaffningsvärde	19 400	23 536	10 637	10 763
Pågående anläggning IB	0	0	0	2 305
Årets pågående anläggning	0	0	0	0
Aktivering föregående års pågående anläggning	0	0	0	-2 305
Saldo pågående anläggning	0	0	0	0
Anskaffningsvärde UB + pågående anläggning	19 400	23 536	10 637	10 763
Ack avskrivningar IB	-18 518	-16 406	-6 811	-6 744
Årets avskrivningar	-2 191	-2 111	--822	-67
Årets försäljning/utrangering	4 168	0	951	0
Ackumulerade avskrivningar UB	-16 541	-18 518	-6 682	-6 811
Restvärde	2 859	5 018	3 955	3 952

Årets utrangering av "Rättigheter och andra immateriella anläggningstillgångar" avser flera olika programvaror/rättigheter som inte längre används inom högskolan. Utrangering av "Balanserade utgifter för IT-utveckling" avser egenutvecklade system för studentinformation.

Not 10 Materiella anläggningstillgångar

	Förbättringsutgifter på annans fastighet	
	2021-12-31	2020-12-31
Anskaffningsvärde IB	23 349	20 463
Årets anskaffningar	1 226	2 281
Aktivering från föregående års pågående anläggning	0	470
Aktivering/korrigerigering från pågående nyanläggning	55	136
Årets försäljning/utrangering	0	0
Saldo anskaffningsvärde	24 630	23 349
Pågående anläggning IB	0	470
Årets pågående anläggningar	123	0
Aktivering pågående anläggning	0	-470
Saldo pågående anläggning	123	0
Anskaffningsvärde UB + pågående anläggning	24 752	23 349
Ack. avskrivningar IB	-16 591	-15 377
Årets avskrivningar	-1 540	-1 215
Årets försäljning/utrangering	0	0
Ack avskrivningar UB	-18 131	-16 591
Restvärde	6 621	6 757

Årets anskaffning gällande förbättringsutgift på annans fastighet avser bland annat ombyggnation av arbetsplatser och laborationsytor. År 2020 bokfördes 55 tkr som pågående nyanläggning, vilket under 2021 har omklassificerats till Förbättringsutgift på annans fastighet.

	Maskiner, inventarier, installationer m.m.		Pågående nyanläggningar	
	2021-12-31	2020-12-31	2021-12-31	2020-12-31
Anskaffningsvärde IB	174 861	157 209	7 203	410
Årets anskaffningar	12 039	19 728	564	7 165
Aktivering från föregående års pågående anläggning	7 148	217	-7 148	-217
Kostnadsföring föregående års pågående anläggning	0	0	0	-19
Korrigerigering till förbättringsutgift annans fastighet, föregående års pågående anläggning	0	0	-55	-136
Årets försäljning/utrangering	-5 811	-2 293	0	0
Saldo anskaffningsvärde	188 236	174 861	564	7 203
Ack. avskrivningar IB	-134 204	-124 932	0	0
Årets avskrivningar	-12 971	-11 537	0	0
Årets försäljning/utrangering	5 791	2 264	0	0
Ack avskrivningar UB	-141 383	-134 204	0	0
Restvärde	46 853	40 657	564	7 203

Årets anskaffning avser maskiner och laboratorieutrustning i forskningsverksamheten samt utrustning till salar och konferenslokaler för distansundervisning. Skillnaden mot föregående år avser en stor investering i forskningsmiljön Primus som införskaffades 2020. Årets utrangering avser främst datorer och möbler.

År 2020 bokfördes pågående nyanläggningar med ett belopp om 7 203 tkr som utgående värde. Under 2021 har 55 tkr av detta belopp omklassificerats och i stället aktiverats som Förbättringsutgift på annans fastighet. Årets utgående värde av pågående anläggningar avser inköp av möbler och solceller som ännu ej har färdigställts.

Not 11 Kundfordringar

	2021-12-31	2020-12-31
Kundfordringar	8 177	4 161
Summa	8 177	4 161

Differensen mellan åren beror på att kundfakturer bokfördes senare 2021 jämfört med 2020 och därmed ligger kvar som en fordran per bokslutsdagen. Detta gäller framför allt uppdragsverksamhet.

Not 12 Fordringar hos andra myndigheter

	2021-12-31	2020-12-31
Kundfordringar statliga	1 009	1 081
Övriga fordringar myndigheter	1	14
Fordran mervärdesskatt	3 176	4 416
Summa	4 187	5 512

Fordran mervärdesskatt avser den ingående momsen på inköp gjorda i december månad.

Not 13 Övriga kortfristiga fordringar

	2021-12-31	2020-12-31
Fordringar hos anställda	3	19
Övriga fordringar	83	0
Summa	86	19

Övriga fordringar avser krav på återbetalning från leverantör samt medel gällande utbytesstudenter som förväntas inkomma under 2022.

Not 14 Förutbetalda kostnader

	2021-12-31	2020-12-31
Förutbetalda kostnader statliga myndigheter	393	420
Förutbetalda kostnader, icke statliga	17 429	16 011
Summa	17 822	16 431

Posten förutbetalda kostnader, icke statliga, avser i huvudsak lokalhyror (10 835 tkr) samt driftskostnader.

Not 15 Upplupna bidragsintäkter

	2021-12-31	2020-12-31
Upplupna bidragsintäkter statliga myndigheter	9 963	7 728
Upplupna bidragsintäkter, icke statliga	15 253	13 280
Summa	25 216	21 008

Upplupna bidragsintäkter avser externfinansierade projekt som högskolan bedrivit under året. Högskolan inväntar bidrag från bland annat Västra Götalandsregionen, EU och Vinnova.

Not 16 Övriga upplupna intäkter

	2021-12-31	2020-12-31
Övriga upplupna intäkter statliga myndigheter	983	2 258
Övriga upplupna intäkter, icke statliga	540	2 497
Summa	1 522	4 755

Övriga upplupna intäkter avser i huvudsak upparbetade kostnader för uppdragsverksamheten som ännu inte fakturerats.

Not 17 Avräkning med statsverket

	2021-12-31	2020-12-31
<i>Anslag i räntebärande flöde</i>		
Ingående balans	0	0
Redovisat mot anslag	524 990	462 884
Anslagsmedel som tillförts räntekonto	-524 990	-462 884
Återbetalning av anslagsmedel	0	0
Utgående balans	0	0

Högskolan har avräknat hela det tilldelade anslaget enligt regleringsbrevet för 2021.

Not 18 Behållning räntekonto i Riksgäldskontoret

	2021-12-31	2020-12-31
Anslagsmedel	189 076	162 960
Avgifter	20 652	8 994
Statliga bidrag	15 431	19 568
Övriga bidrag	24 486	25 029
Gåvor och fonder	796	731
Summa	250 442	217 281

Högskolans redovisningsmodell medger inte redovisning av räntekontots saldo på olika finansieringskällor. Fördelningen ovan har därför gjorts schablonmässigt. Högskolans likviditetsbehov under januari 2022 var ca 2 396 tkr, det vill säga att inbetalningarna översteg utbetalningarna. Högskolan har ingen räntekontokredit.

Not 19 Myndighetskapital

Redovisning av myndighetskapital m.m.

	2021-12-31	2020-12-31
A. Ackumulerat överskott (årets och balanserad kapitalförändring)	113 418	88 347
B. Årets totala kostnader	672 937	635 981
A i % av B	16,9%	13,9%

Redovisning av statskapital

	2021-12-31	2020-12-31
Statskapital	190	190
Summa	190	190

Posten Statskapital avser konst som överförts från Statens konstråd till Högskolan Väst.

Kapitalförändring per område

Verksamhet	Balanserad kapitalförändring (A)	Årets kapitalförändring (B)	Summa (A+B)
Utbildning på grundnivå och avancerad nivå			
Utbildning enligt uppdrag i regleringsbrev	107 509	14 680	122 189
Uppdragsverksamhet (enligt bilaga 1)	3 423	1 043	4 466
Summa	110 932	15 723	126 655
Forskning och utbildning på forskarnivå			
Forskning och utbildning på forskarnivå	-21 884	9 254	-12 631
Uppdragsverksamhet (enligt bilaga 1)	-700	94	-606
Summa	-22 585	9 348	-13 237

Uppställning enligt Regleringsbrev 2021 avseende universitet och högskolor.

Specifikation av myndighetskapital

	Stats- kapital	Balanserad kapitalförändring, anslagsfinansierad verksamhet	Balanserad kapitalförändring i bidragsfinansierad verksamhet	Balanserad kapitalförändring i avgiftsfinansierad verksamhet	Kapitalförändring enligt resultaträkningen	Summa
Utgående balans 2020	190	83 626	-1 428	2 510	3 639	88 537
Ingående balans 2021	190	83 626	-1 428	2 510	3 639	88 537
Föregående års kapitalförändring	0	5 810	-74	-2 097	-3 639	0
Årets kapitalförändring					25 071	25 071
Summa årets förändring	0	5 810	-74	-2 097	21 432	25 071
Utgående balans 2021	190	89 436	-1 502	413	25 071	113 608

Uppställning enligt Ekonomistyrningsverkets föreskrifter och allmänna råd till förordningen (2006:605) om årsredovisning och budgetunderlag.

Not 20 Avsättningar

	2021-12-31	2020-12-31
Avsättningar för pensioner och liknande förpliktelser		
Ingående avsättning	3 081	3 202
+ Årets pensionskostnad	2 237	1 035
- Årets pensionsutbetalningar	-1 204	-1 156
Summa avsättning för pensioner	4 113	3 081
varav kortfristig del	2 120	295
Avsättning kompetensväxling och kompetensutveckling		
Ingående avsättning	8 232	7 298
- Årets avsättning, netto	995	934
Summa övriga avsättningar	9 227	8 232
varav kortfristig del	0	0
Totalt	13 340	11 313

Avsättning för pensioner avser delpensioner. Kortfristig del avser beräknad utbetalning under 2022.

Enligt kollektivavtal ska en del av lönesumman avsättas för kompetensväxling och kompetensutvecklingsåtgärder. Denna avsättning har inte utnyttjats under 2021. Det finns ingen kortfristig del av denna skuld eftersom inget beslut är taget om att medlen ska användas 2022.

Not 21 Lån i Riksgäldskontoret

	2021-12-31	2020-12-31
Ingående skuld	63 530	44 830
Nyupptagna lån	13 452	33 619
Amortering	-17 457	-14 918
Utgående skuld RGK	59 525	63 530
Beviljad låneram	89 000	83 500

Denna post avser lån för anskaffning av anläggningstillgångar. Enligt Ekonomistyrningsverkets föreskrifter och allmänna råd till kapitalförsörjningsförordningen (2011:210) gäller att lån i Riksgälden inte får avvika från det bokförda värdet av lånefinansierade anläggningstillgångar per den sista december, förutom bokslutstransaktioner eller ekonomiska händelser sent under året. Högskolans bokförda värde av lånefinansierade anläggningstillgångar är 60 651 tkr, en differens mot lånet på 1 127 tkr. Differensen beror på felberäknade avskrivningar i prognosen samt sena inköp.

Not 22 Leverantörsskulder

	2021-12-31	2020-12-31
Leverantörsskulder (ej statlig myndighet)	15 655	22 963

Skillnaden mellan åren förklaras främst av en faktura på 8 887 tkr gällande en stor investering som fanns med i skulden 2020.

Not 23 Övriga kortfristiga skulder

	2021-12-31	2020-12-31
Personalens källskatt	9 495	9 162
Medel för vidaretransferering	979	478
Övriga skulder	887	1 419
Summa	11 361	11 059

Förutom personalens källskatt innehåller posten stipendiemedel som ännu ej delats ut. Posten innehåller dessutom medel för kostnader till två nätverk för lärosäten där högskolan är samordnare av ekonomin. Dessa medel ska användas till kostnader för nätverken.

Not 24 Periodavgränsningsposter

	2021-12-31	2020-12-31
Upplupna löner och arvoden	5 334	3 882
Upplupna semesterlöner	23 597	22 643
Upplupna arbetsgivaravgifter	15 358	13 896
Övriga upplupna kostnader, statliga myndigheter	299	461
Övriga icke-statliga upplupna kostnader	8 082	6 438
Summa upplupna kostnader	52 670	47 320
Oförbrukade bidrag, statliga myndigheter	34 863	30 439
Oförbrukade icke-statliga bidrag	30 412	31 644
Oförbrukade icke-statliga donationer	505	588
Summa oförbrukade bidrag	65 780	62 671
Förutbetalda hyresintäkter	83	199
Övriga förutbetalda intäkter, statliga myndigheter	7 264	1 541
Övriga icke statliga förutbetalda intäkter	10 869	7 242
Summa förutbetalda intäkter	18 217	8 982
Totalt	136 666	118 973

Beloppet för Oförbrukade icke statliga donationer 2020 är ändrat då det var fel i ÅR. Posten oförbrukade bidrag avser i huvudsak den externfinansierade forskningsverksamheten där mer medel har erhållits från finansiärer än vad som har hunnit upparbetas. Ökningen avser främst medel från Vetenskapsrådet, Forskningsrådet för Arbetsliv, hälsa och välfärd (Forte), KK-stiftelsen samt Universitets-och högskolerådet (UHR).

Posterna övriga förutbetalda intäkter avser uppdragsverksamhet där intäkter har erhållits i förskott. Ökningen av förutbetalda intäkter från statliga myndigheter avser till största delen uppdragsverksutbildning inom skolområdet och fastighetsmäklari där medel har betalats ut som förskott i högre utsträckning jämfört med föregående år. Förutbetalda studieavgifter från tredjelandsstudenter har också ökat jämfört med föregående år.

Oförbrukade bidrag per finansiär, totalt högskolan

	2021-12-31	2020-12-31
Statliga myndigheter	28 676	23 288
Kommuner	449	529
Landsting	3 996	4 331
Privata företag	319	347
KK-stiftelsen	21 702	19 293
Övriga organisationer	2 678	3 585
EU och EU-länder	7 922	10 974
Övriga länder och internationella organisationer	40	324
Summa intäkter av bidrag	65 780	62 671

Med finansiär menas i detta sammanhang ursprunglig finansiär, alltså inte utbetalande organisation. Belopp för 2020 är justerade mellan Statliga myndigheter och Övriga organisationer, då Chalmers felaktigt hade räknats in bland statliga.

Redovisning av forskningsbidrag

	2021-12-31	2020-12-31
Inbetalade forskningsbidrag	87 313	96 562
Oförbrukade forskningsbidrag	47 516	47 306

De bidrag som är oförbrukade beror på att högskolans upparbetning av kostnader i projekten inte alltid följer forskningsfinansiärernas betalningsplan. Betalningsplanen är oftast fastställd i förväg av forskningsfinansiären och inte beroende av projektets upparbetning. De inbetalade forskningsbidragens minskning mellan åren består främst av medel från KK-stiftelsen och EU. Däremot är den totala upparbetningen av forskningsbidragen i resultaträkningen i princip oförändrad mot föregående år.

Oförbrukade bidrag från statlig myndighet

	2021-12-31	2020-12-31
Oförbrukade statliga bidrag	34 863	30 439

	inom 3 mån	3 mån - 1 år	1 år - 3 år	mer än 3 år
Beräknad förbrukning	10 001	19 868	4 846	148

Noten har tagits fram i enlighet med HfR redovisningsråds rekommendation. Metoden innebär en schablonberäkning av den genomsnittliga omsättningshastigheten/förbrukningstakten. Förbrukningstakten för bidragsverksamhet med statlig finansiering bedöms sammantaget vara linjär.

Fond- och egendomsförvaltning

Högskolan Väst har en fond knuten till verksamheten. Fonden har egen redovisning och ingår alltså inte i högskolans redovisning.

	Kapital	Utdelade stipendier år 2021
Stiftelsen Teknisk Samhällshjälp	73	0

Stiftelsen Teknisk Samhällshjälp medger utdelade stipendier först när kapitalet uppgår till minst 100 tkr.

Erhållna gåvor och donationer

Högskolan Väst har inte erhållit några gåvor eller donationer under 2021.

Avgiftsfinansierad verksamhet

Verksamhet	Över (+) /underskott (-) t.o.m. 2019	Över (+) /underskott (-) 2020	Intäkter 2021	Kostnader 2021	Över (+) /underskott (-) 2021	Ack över (+) /underskott (-) utgående 2021
Utbildning på grundnivå och avancerad nivå						
Beställd utbildning	135	-240	1 333	787	545	440
Yrkeshögskolan, KY m m	0	0	0	0	0	0
Uppdragsutbildning	3 728	-201	41 532	41 034	498	4 025
Utbildning av studieavgiftsskyldiga studenter	773	-1 702	9 641	10 963	-1 321	-2 250
Övrigt	0	0	0	0	0	0
Summering	4 636	-2 142	52 506	52 784	-279	2 216
Forskning eller utbildning på forskarnivå						
Uppdragsforskning	-700	0	2 272	2 177	94	-606
Summering	-700	0	2 272	2 177	94	-606
Verksamhet där krav på full kostnadstäckning inte gäller						
Högskoleprovet	354	118	701	729	-28	444
Upplåtande av bostadslägenhet – utbytesprogram och gästforskare	-414	0	0	0	0	-414
Upplåtande av bostadslägenhet – regeringsbeslut (U2010/4277/UH)	0	0	0	0	0	0
Tillhandahållande av varor och tjänster i syfte att bistå offentlig verksamhet med anledning av det nya coronaviruset	0	0	0	0	0	0
Övrigt	0	0	0	0	0	0
Summering	-61	118	701	729	-28	30

Uppdragsverksamheten skall enligt Avgiftsförordningen 5§ ta ut avgifter så att full kostnadstäckning uppnås. Intäkter från högskolans uppdragsverksamhet bygger på avtal med uppdragstagare enligt kalkyl för respektive uppdrag, framtagen i enlighet med denna förordning.

Beställd utbildning har ett ackumulerat överskott på 440 tkr vilket är 33 procent av intäkterna för 2021. Utbildningen avser ett samarbete med andra lärosäten där man tillsammans tillhandahåller ett program men köper och säljer delar av utbildningen till varandra. I de fall då det blir fler studenter än kalkylerat som registrerar sig genereras ett överskott. Andra år när färre studenter registrerar sig kan denna verksamhet i stället generera ett underskott.

Uppdragsutbildningen har ett ackumulerat överskott om 4 025 tkr vilket ryms inom de 10% av verksamhetens omsättning som högskolor enligt regleringsbrevet får disponera. Tidigare års överskott i uppdragsutbildning har beslutats om att användas för att utveckla uppdragsverksamheten i form av vidareutveckling av högskolans Forum för skola och välfärd samt ett gemensamt verksamhetsstöd för högskolans externfinansierade utbildningsverksamhet. Dessa projekt pågår fram till och med 2022.

Under 2021 har kostnaderna för utbildning av studieavgiftsskyldiga studenter inte påverkats av att antalet betalande studenter minskat. Det innebär att underskottet nu uppgår till 2 250 tkr, ca 23% av omsättningen. Minskningen av antalet betalande studenter beror på att studenterna inte kunnat påbörja sin utbildning under rådande pandemi. Vi tror på en ökning av antalet studieavgiftsskyldiga studenter efter pandemin då vi ser att antalet sökande har ökat med 50% för höstterminen 2022 jämfört med föregående år. På sikt bedömer vi därför att underskottet kommer att minska.

Underskottet i uppdragsforskning beror dels på två konkurser 2011, vilket medförde att högskolan inte erhöll utestående fordringar dels en tvist med en uppdragsgivare angående det utförda arbetet. Med en blygsam omsättning i denna verksamhet är det svårt att planera för ett överskott som täcker det ackumulerade underskottet. Det ackumulerade underskottet har dock minskats något under 2021.

Redovisning av takbelopp avseende högskoleutbildning på grundnivå och avancerad nivå

(enligt bilaga 2 i regleringsbrev)

Utfall avseende perioden 2021-01-01 – 2021-12-31. Enligt bilaga 1 till regleringsbrev för budgetåret 2021 avseende universitet och högskolor:

Avräkning av helårsstudenter och helårsprestationer m.m. Summan Utfall total ersättning ska avse den totala ersättningen som lärosätet genomför produktion för, det vill säga oberoende av om den ryms inom tilldelade medel eller inte.

Tabell 1: Redovisning av antalet helårsstudenter (HST) och helårsprestationer (HPR)

Utbildningsområde	Utfall HST	Utfall HPR 1	Ersättning HST (tkr)	Ersättning HPR (tkr)	Utfall Total ersättning
Humaniora	365	247	12 197	5 390	17 586
Juridik	262	191	8 753	4 174	12 928
Samhällsvetenskap	1 448	1 211	48 463	26 398	74 861
Naturvetenskap	496	386	28 276	18 561	46 837
Teknik	1 022	789	58 314	37 946	96 260
Vård	813	740	49 341	38 881	88 222
Medicin	230	205	15 613	16 870	32 482
Undervisning	383	330	15 579	14 052	29 631
Verksamhetsförlagd utbildning	114	110	6 592	6 151	12 743
Övrigt	29	28	1 321	1 051	2 373
Design	10	10	1 617	985	2 602
Media	5	5	1 640	1 314	2 954
Idrott	16	14	1 868	784	2 652
Summa¹	5 193	4 266	249 573	172 557	422 130
Takbelopp (tkr)					428 388
Redovisningen visar att lärosätet kommer över takbeloppet med (tkr)					0
Redovisningen visar att lärosätet kommer under takbeloppet med (tkr)					6 258

¹HPR är justerad med ett högre antal eftersom universitet och högskolor får per helårsstudent avräkna medel motsvarande summan av ersättningen för helårsstudent och helårsprestation för relevant utbildningsområde gällande satsningen på livslångt lärande.

En mindre del av högskolans utbildningsvolym är avräknad mot bidrag från Kammarkollegiet enligt regleringsbrev 2:64 avseende budgetår 2020, ap30: Behörighetsgivande utbildning. 637 tusen kronor har avräknats baserat på 3,9 hst samt 8,6 hpr inom utbildningsområdet naturvetenskap.

Antal helårsstudenter inom vissa konstnärliga områden.

Totalt antal utbildade helårsstudenter 33,18 inom design. Högst får 10 avräknas inom det aktuella utbildningsområdet. Övriga helårsstudenter inom design har avräknats mot utbildningsområdet Teknik.

Totalt antal utbildade helårsstudenter 38,17 inom media. Högst får 5 avräknas inom det aktuella utbildningsområdet. Övriga helårsstudenter inom media har avräknats mot utbildningsområdet Teknik

Tabell 2: Beräkning av anslagssparande och överproduktion (tkr)

A. Tillgängliga medel (inklusive beslutad tilläggsbudget)

Årets takbelopp	428 388
+ Ev. ingående anslagssparande	0
Summa (A)	428 388

B. Utfall totalt för utbildning på grundnivå och avancerad nivå

Ersättning för HPR från december föregående budgetår	1 758
Utfall total ersättning enligt tabell 1	422 130
+ Ev. ingående överproduktion	38 315
Summa (B)	462 203
Summa (A-B) ¹	-33 815

¹ Positiv summa förs till tabell över anslagssparandet nedan.

Negativ summa förs till tabell över överproduktion nedan.

Tabell. Anslagssparande

Totalt utgående anslagssparande (A-B)	0
- Ev. anslagssparande över 10 % av takbeloppet 2	0
Utgående anslagssparande	0

Tabell. Överproduktion

Total utgående överproduktion	-33 815
- Ev. överproduktion över 15 % av takbeloppet ²	0
Utgående överproduktion	-33 815

² Den del av anslagssparande respektive överproduktion som lärosätet inte får behålla utan regeringens godkännande.

Uppgifter om styrelsen

Högskolan ska i årsredovisningen redovisa de skattepliktiga ersättningar och andra förmåner som betalats ut under räkenskapsåret. För dessa personer ska även uppdrag som styrelse- eller rådsledamot i andra statliga myndigheter samt uppdrag som styrelseledamot i aktiebolag redovisas.

Ersättningar och övriga uppdrag

Enligt regeringsbeslut utgår ersättning till ordförande, ledamöter utsedda av regeringen samt ledamöter utsedda av studenterna. Ersättning till rektor och ledamöter utsedda av lärarna avser lön och skattepliktiga ersättningar.

Ordförande

Thomas Persson, 51 tkr
Ordförande, Insynsrådet, Myndigheten för yrkeshögskolan

Rektor

Martin Hellström, 1 224 tkr
Styrelseledamot, Innovatum AB
Styrelseledamot, Folkuniversitetet Region Väst (suppl)

Ledamöter utsedda av lärarna

Karin Forslund Frykedal, 728 tkr

Nóra Kerekes, 834 tkr

Styrelseledamot, VD i HarmoNori AB
Styrelseledamot, AGERA KBT AB (suppl)
Styrelseledamot, CogniVision AB (suppl)
Styrelseledamot, Complete Vision AB (suppl)

Nicolaie Markocsan, 870 tkr

Ledamöter utsedda av studenterna

Paulina Samuelsson, 22 tkr
Amanda Öbom, 22 tkr
Jakob Gleby (jan-juni), 11 tkr
Pontus Andersen (juli-dec), 7 tkr

Ledamöter utsedda av regeringen

Peter Lönnroth, 22 tkr
Styrelseordförande, CIMED, Karolinska institutet
Styrelseordförande, SOF, Karolinska institutet
Ordförande, Akademiråd, Högskolan i Borås

Ulrika Mattsson Kölfeldt, 22 tkr

Henrik Runnemalm, 22 tkr

Vice ordförande, Innovatum AB
Vice ordförande, Innovatum Progress AB
Vice ordförande, Innovatum Portfolia AB
Vice ordförande, Wargön Innovation AB

Eva-Lis Sirén, 23 tkr

Styrelseledamot, Ysbritaren 26 AB
Styrelseledamot, Stockholmsbajonetten 7 AB

Louise Stjernberg, 22 tkr

Styrelseledamot, Forskningsrådet för hälsa, arbetsliv och välfärd (Forte)
Ordförande och ägare av Aktiebolaget Efficate

Margareta Wallin Peterson, 23 tkr

Urban Wass, 22 tkr

Styrelseledamot, PIR Consulting AB

Högskolestyrelsen – Underskrifter

Vi intygar att årsredovisningen ger en rättvisande bild av verksamhetens resultat samt av kostnader, intäkter och myndighetens ekonomiska ställning.

Styrelsen har den 16 februari 2022 fattat beslut om årsredovisning för 2021.

Trollhättan 2022-02-16

Pontus Andersen

Karin Forslund Frykedal

Martin Hellström,
rektor

Nóra Kerekes

Peter Lönnroth

Nicolaie Markocsan

Ulrika Mattsson Kölfeldt

Hans Lindblad, ordförande*

Henrik Runnemalm

Paulina Samuelsson

Eva-Lis Sirén

Louise Stjernberg

Margareta Wallin Peterson

Urban Wass

Amanda Öbom

*Hans Lindblad tillträdde som ordförande 2022-01-01.

