



Årsredovisning 2023

Tillsammans förändrar vi.



HÖGSKOLAN VÄST

Återrapporteringskrav/uppdrag

Här finns de uppdrag och mål som Högskolan Väst återrapporterar 2023, samt en hänvisning till aktuell sida. Återrapporteringen avser främst delar inom resultatredovisningen.

Regleringsbrev för budgetåret 2023 avseende Högskolan Väst

Arbetsintegrerat lärande	s 13
Decentraliserad vårdutbildning	s 27
Livslångt lärande (delpost inom takbelopp)	s 28
Studenthälsa	s 28
Mål för antal examina	s 34
Rekryteringsmål för professorer	s 52

Regleringsbrev för budgetåret 2023 avseende universitet och högskolor

Utbildningsutbudet	s 18
Studieavgifter för tredjelandsstudenter	s 23
Dimensionering av lärar- och förskollärarytutbildning	s 23
Deltagande i Horisont Europa	s 41
Informationssäkerhet	s 45
Jämställdhetsintegrering	s 48
Redovisning av takbelopp	s 77

Väsentliga uppgifter

(enl. bil. 2 till regleringsbrev 2023 avseende universitet och högskolor)	s 10
--	------

Regleringsbrev för budgetåret 2023 avseende anslag 2:64 inom utgiftsområde 16

Arbetsintegrerad lärarutbildning	s 24
Utveckling av VFU i lärarutbildningen: Övningskolor och övningsförsikolor	s 25
Ny kortare Kompletterande pedagogisk utbildning	s 26
Praktiknära forskning	s 26
VFU i vårdutbildningar	s 27

Förordning (2000:605) om årsredovisning och budgetunderlag

Kompetensförsörjning	s 52
Sjukfrånvaro	s 54
Uppgifter om styrelsens övriga uppdrag samt ersättningar	s 79

Högskolan Väst redovisar verksamhetens prestationer och kostnad per prestation enligt kraven på väsentliga uppgifter i det gemensamma regleringsbrevet för universitet och högskolor. Enligt Förordningen om årsredovisning och budgetunderlag, 3 kap 1 §, ska myndigheter från 2019 redovisa antal och styckkostnad för handläggning av ärendeslag som omfattar ett stort antal ärenden. Högskolan Väst bedömer att lärosätet inte har ärendeslag med stort antal ärenden som kan betraktas som verksamhetens prestationer eller vars antal och styckkostnad för handläggning är väsentliga för regeringens bedömning av myndighetens resultat och genomförande av verksamheten, utöver det regeringen anför under 2.3 Väsentliga uppgifter i bilaga 2 till regleringsbrev för budgetåret 2023 avseende universitet och högskolor.

Källor

Antal studenter och prestationsmått baseras på uppgifter från Ladok samt data från Högskolan Västs ekonomisystem, Unit4, där kostnader redovisas. Redovisning av vissa återrapporteringskrav baseras på inrapportering av uppgifter från institutioner eller motsvarande. Takbeloppsavräkning bygger på uppgifter från Ladok, viss del av helårsprestationer har reducerats då dessa är hänförliga till satsningen på Livslångt lärande där avräkning sker per helårsstudent motsvarande summan av ersättningen för en helårsstudent och en helårsprestation. Avräkning för år 2023 har gjorts per den 15 januari 2024.

Forskning och utbildning på forskarnivå* baseras på grunddata från ekonomisystemet Unit4 och uppgifter från högskolans publiceringsdatabas, DiVA, samt viss inrapportering från institutioner.

*Antalet forskarstuderande bygger på uppgifter från Ladok, Högskolan Västs personalsystem, Primula, samt vissa insamlade data från respektive institution när det gäller doktorander vid andra lärosäten (ingår i inrapportering till SCB).

Antalet anställda och andra personalrelaterade uppgifter samt ersättning till ledamöter i styrelsen baseras på grunddata från högskolans personalsystem, Primula. Statistik avseende sjukfrånvaro 2023 har inhämtats från Arbetsgivarverket.

Finansiell redovisning baseras på grunddata och sammanställningar från högskolans ekonomisystem, Unit4.

Innehåll

Rektors förord	4
Studenternas tillbakablick	5
Om högskolan	6
Väsentliga uppgifter	10
Resultatredovisning	12
Arbetsintegrerat lärande & Samverkan	13
Utbildning på grundnivå och avancerad nivå	18
Forskning och utbildning på forskarnivå	36
Kvalitet	45
Hållbar utveckling	47
Personal och kompetens	51
Finansiell redovisning	56
Resultaträkning	60
Balansräkning	61
Anslagsredovisning	63
Notförteckning	66
Avgiftsfinansierad verksamhet	75
Redovisning av takbelopp avseende högskoleutbildning på grundnivå och avancerad nivå	77
Uppgifter om styrelsen	79

Snabbfakta 2023

- Sveriges ledande AIL-högskola med ett nationellt uppdrag att utveckla Arbetsintegrerat lärande, AIL, sedan 2002.
- Tre AIL- och samverkansplattformar: Kommunakademien Väst, Hälsoakademien Väst samt Produktionstekniskt centrum
- Societal Impact Hub West - arena för ökad samhällspåverkan
- Två profilerande styrkeområden: Arbetsintegrerat lärande och Produktionsteknik
- 13 800 studenter (5 400 helårsstudenter)
- 739 anställda (medelantal)
- 62 professorer
- 73 doktorander (Arbetsintegrerat lärande och Produktionsteknik)
- Omsättning totalt: 719 miljoner kronor
- Omsättning, utbildning: 535 miljoner kronor
- Omsättning, forskning: 184 miljoner kronor

Rektors förord

Det har under de månader jag varit rektor blivit tydligt för mig att Högskolan Väst drivs av att göra skillnad genom forskning och utbildning. Högskolans och min övertygelse är att ny kunskap skapas i mötet mellan akademi och omvärld och att kunskap finns överallt. I en värld som står inför enorma utmaningar är det vår gemensamma plikt att bidra till en bättre framtid, oavsett sektor.

Högskolan har valt att gå utanför de konventionella ramar som definierar högre utbildning. Genom vår profil och pedagogiska metod Arbetsintegrerat lärande (AIL), som bygger på idén att gifta ihop praktisk och teoretisk kunskap, förbereder vi våra studenter för arbetslivet och gör dem eftertraktade på arbetsmarknaden.

Även i år är etableringen på arbetsmarknaden fortsatt hög bland våra examinerade studenter. 86 procent av de som tagit examen hos oss var etablerade på arbetsmarknaden efter 1-1,5 år - ett kvitto på att AIL fungerar och att vi har samhällsrelevanta utbildningar.

Genom tvärvetenskaplig forskning förenar vi olika perspektiv och kunskapsområden för att möta samhällets utmaningar. Vår forskning är särskilt profilerad mot AIL och Produktionsteknik. Forskningen inom AIL har länge varit framstående, inte minst vad inom digitalisering och arbetslivets utveckling. Stora delar av vår produktionstekniska forskning är i yttersta framkant såväl nationellt som internationellt och bidrar konkret till en hållbar industriomställningen. Här bidrar vi inte minst inom elektrifieringsområdet där vi bedriver utbildning på alla nivåer, erbjuder kurser till industrin och bedriver forskning.

För att göra högre utbildning mer tillgänglig erbjuder vi utbildningar på distans och kompetensutveckling för yrkesverksamma mitt i karriären. För oss är det livslånga lärandet lika självklart som det är nödvändigt. Under året har vi fortsatt vår samverkan med nystartade Campus Dalsland och erbjuder bland annat specialistsjuksköterskeutbildning där. Vi har också planerat för utbildning i Skellefteå. Vi har under året startat vår första Yrkeshögskoleutbildning som är ytterligare ett sätt att möta utbildningsbehovet och bredda vår palett av utbildningar där sättet att arbeta nära arbetslivet ligger helt i linje med vår profil.

Vi är stolta över att vara det lärosäte som har högst andel studenter från studieovana hem, och vi strävar efter att inkludera olika erfarenheter och perspektiv. Vi tror starkt på varje individs rätt att utvecklas och uppnå sin fulla potential, en rättighet som också är en skyldighet mot samhället.

När jag summerar 2023 vill jag också lyfta det strategiska arbete vi genomför för att göra högskolan alltmer internationell. Exempelvis ökar vi kraftigt antalet internationella studenter och vi har under året blivit Europauniversitet tillsammans med åtta andra europeiska lärosäten.

Sammanfattningsvis är Högskolan Väst fast besluten om att vara en högskola som gör skillnad - mitt i samhället - där vi krokas arm med näringsliv, kommuner, civilsamhället och den offentliga sektorn. Genom vårt sätt att se på kunskap är alltid vår dörr öppen för nya initiativ. Tillsammans förändrar vi.

Mats Jägstam

Rektor

Studenternas tillbakablick

2023 började med ett stort engagemang på Studentkåren vid Högskolan Västs verksamhet. Det märktes tydligt att pandemin inte längre hade en lika stor påverkan på vår verksamhet. Under vårterminen var ett stort antal av besökande internationella studenter, vilket visades tydligt på vår restaurangverksamhet, men det är fortsatt svårt att få in dessa studenter i övrig verksamhet. Höstterminen startade med stort engagemang av våra aktiva medlemmar under Inslussningen, men trots stort engagemang av aktiva studenter så hade vi ett lågt besöksantal under introduktionsveckorna. Av det låga besöksantalet så var det däremot extremt många som valde att engagera sig i den ideella verksamheten.

Medlemsantalet för verksamhetsåret 22/23 slutade på 828 vilket är en ökning från året innan.

Studentkårens verksamhet har blivit påverkad av ombyggnationerna i A-huset med avbrutna evenemang och delvis begränsad verksamhet.

Under sommaren blev Trollhättan gulmarkerade i SFS årliga bostadsrapport. Arbetet med analys av detta pågår tillsammans med Bostadsbolaget Eidar, Trollhättans Stad och Högskolan Väst.

Arbetet kring studentinflytande har fortsatt. Vice ordförande har fortsatt försöka hitta nya

idéer för att öka studentrepresentation i olika programråd samt nämnder. Projektet Från Elev till Student med studentinflytande i fokus, har pågått under höstterminen. Nästan alla förstaårsstudenter på grundnivå har fått ta del av denna och gensvaret har varit stort genom att flera har hört av sig om att bli studentrepresentanter.

I slutet på augusti så valde vårt studentombud att avsluta sin anställning. Efter detta har gott samarbete skett med högskolan i rekrytering av ett nytt studentombud. Intresset var väldigt stort med 59 sökande.

Studentkåren tillsammans med sina utskott fick i år chansen att hålla i ett evenemang där vi bjöd in studentkårer från hela Sverige. Samarbete med andra studentkårer har fortsatt på olika sätt genom nätverken Studentkårer i Väst, Samverkande Studenter och Sveriges Förenade Studentkårer, SFS.

En stor utmaning under året har varit att få med doktoranders engagemang efter det att utskottet DUSK lagts vilande. Flera samtal har skett med både doktorander och studierektor för att få med doktoranders åsikter om deras tid på Högskolan Väst.

Slutligen vill vi tacka Högskolan Väst för den goda relationen och hoppas på ett fortsatt gott samarbete.

Max Karlsson

Ordförande

Elin Strömberg

Vice ordförande

Om högskolan

Högskolan är landets ledande högskola inom Arbetsintegrerat lärande, AIL, och har i mer än 20 år haft regeringens uppdrag att utveckla AIL. Genom en tät och intensiv samverkan med omvärlden tas rollen som en aktiv samhällsaktör på största allvar. Med ett campus mitt i Trollhättan är högskolan regionalt drivande, nationellt ledande och internationellt erkända, främst inom de två styrkeområdena Arbetsintegrerat lärande och Produktionsteknik.

Vision

För en mer hållbar värld är Högskolan Väst en aktiv samhällsaktör som tillsammans med omvärlden skapar kunskap och gör den tillgänglig för fler.

Värdegrund

Verksamheten vid Högskolan Väst utgår från och försvarar principen om alla människors lika värde där demokrati och mångfald bidrar till social välfärd, rättvisa och hållbar samhällsutveckling. Högskolan utmärks av akademisk frihet, kvalitet, integritet och hederlighet.

Uppdrag

Gränsöverskridande samverkan har från första dagen varit kärnan i högskolans verksamhet, såväl för utbildning som för forskning. Studenternas och samhällets behov står i centrum. Högskolan arbetar för att stärka studenten att bli en kritiskt reflekterande och engagerad samhällsmedborgare med rätt kompetens till samhället.

Högskolan vill skapa förutsättningar för att akademi och omvärld möts och att teoretisk och praktisk kunskap flätas samman. För några utvalda högskoleövergripande områden finns därför organiserade och avtalade samverkansstrukturer: Kommunakademien Väst tillsammans med kommunerna i

Fyrbodal, Produktionstekniskt centrum, Hälsoakademien Väst samt Societal Impact Hub West. På så sätt skapas på ett strukturerat sätt med gemensamt ansvar, ny användbar kunskap till nytta för alla för att göra skillnad på riktigt. Det kallar högskolan för Arbetsintegrerat lärande, AIL, som också är högskolans övergripande profil.

Profil och styrkeområden

Högskolan är landets ledande högskola inom Arbetsintegrerat lärande, AIL, och har sedan drygt 20 år regeringens uppdrag att utveckla AIL. På Högskolan Väst vilar AIL på tre dimensioner. AIL är en *filosofi* för lärande och kunskapsutveckling med en grundsyn om att teoretisk och praktisk kunskap är lika betydelsefulla och ömsesidigt beroende av varandra. AIL är också en *pedagogisk metod* med syfte att integrera praktisk och teoretisk kunskap i högskolans utbildningar och där arbetslivsanknytning därför är en naturlig del av kurser och utbildningar. Slutligen bedriver högskolan internationellt erkänd forskning inom AIL och som enda lärosäte i världen erbjuder högskolan forskarutbildning i det *tvärvetenskapliga ämnet* AIL.

Högskolan satsar på vetenskaplig höjd och banbrytande internationell forskning för att ligga i framkant inom två utvalda styrkeområden, AIL och Produktionsteknik. På så sätt kan högskolan ta ansvar för lokal och regional samhällsutveckling som möter

aktuella behov, bli nationellt ledande och göra avtryck internationellt. Därför kraftsamlar högskolan verksamheten mot två kompletta akademiska miljöer inom dessa områden, där samverkan, forskning och utbildning på alla nivåer integreras och skapar ny mångvetenskaplig kunskap. Från och med den 1 januari 2023 fanns formellt miljöerna på plats.

Parallellt med den verksamhetsutveckling som sker kopplat till AIL pågår också ett arbete med att skapa ett campus med AIL-profil enligt Campusplan 2030. I den pekar högskolan, tillsammans med Trollhättans Stad, ut riktningen för hur man vill utveckla campus och Trollhättan som student- och kunskapsstad. Syftet är att skapa en miljö där akademi och arbetsliv möts. Campus ska återspegla högskolans profil AIL.

Högskolan Väst har valt att delta i Strategic Alliance for Regional Transition, STARS EU, en allians som sammanför nio europeiska lärosäten i syfte att ändra karaktären och funktionen av högre utbildning och forskning. I juli 2023 meddelade Europeiska kommissionen att alliansens ansökan om att bilda ett Europauniversitet beviljats och i december hölls en första samling i Trollhättan.

Strategiska indikatorer

För att bibehålla positionen som Sveriges ledande högskola inom AIL pågår arbetet

med att kvalitetssäkra högskolans utbildningar genom en AIL-certifiering. Vid utgången av 2023 var 80 procent av programmen certifierade. Detta är en av tre av högskolans strategiska indikatorer som är beslutade av styrelsen att vara styrande för verksamheten fram till 2023. Den andra handlar om att ingå strategiska partnerskap kring ömsesidig samverkan med prioriterade samverkanspartners och där finns i dagsläget sex partnerskap och något ytterligare på väg in. Den tredje indikatorn handlar om att samtliga högskolans utbildningsprogram ska förberedas för att kunna läsas via lärcentrum alternativt vara helt på distans. Detta som ett led i att kunna nå fler studenter och än mer kunna bidra till det livslånga lärandet.

Mål och strategier

2017 beslutades om högskolans nuvarande vision, värdegrund och kärnvärden. Vid sidan om dessa finns jämställdhet som en högskoleövergripande dimension jämte AIL och samverkan som ska genomsyra all verksamhet. Under 2021 och 2022 adderades tre högskoleövergripande effektmål med tillhörande strategier samt effektmål och strategier för utbildning, forskning och för högskolans två kompletta akademiska miljöer inom Arbetsintegrerat lärande respektive Produktionsteknik.

Övergripande effektmål 1 - Vi är modiga och hjälper varandra att växa

Strategier:

- Utveckla vårt arbetssätt och lära av varandra utifrån perspektivet Arbetsintegrerat lärande, AIL
- Utveckla miljöer så att studenter och medarbetare vill vara här, utifrån Campusplan 2030
- Utveckla kvalitet, ledarskap och medarbetarskap i syfte att bidra till, vårda och stärka vår särart och vårt arbetsklimat

Övergripande effektmål 2 - Vi förbättrar världen varje dag

Strategier:

- All undervisning ska vara forskningsanknuten och all forskning ska vara undervisningsanknuten som ett led i att utveckla kvaliteten
- Utveckla gränsöverskridande strukturer för samarbete och samverkan
- Göra utbildning och forskning mer tillgänglig och inkluderande för fler genom flexibilitet, kommunikation och digitalisering för såväl studenter som medarbetare

Övergripande effektmål 3 - Vi är regionalt drivande, nationellt ledande och internationellt erkända

Strategier:

- Kraftsamla verksamheten mot två kompletta akademiska miljöer, Arbetsintegrerat lärande och Produktionsteknik, där vi integrerar samverkan, forskning och utbildning på alla nivåer
- Göra internationella perspektiv och samarbeten till en del av vår vardag

Högskolans organisation

Högskolan Väst är organiserad i fyra institutioner, förvaltning samt studiestöd, bibliotek och pedagogisk utveckling. Totalt har högskolan drygt 730 anställda och cirka 14 000 studenter.

Högskolans ledning

Högsta beslutande organ vid högskolan är högskolestyrelsen. Åtta ledamöter (en vakant för tillfället) är utsedda av regeringen och företräder samhälle och näringsliv. I styrelsen sitter också tre ledamöter utsedda av studenterna samt tre ledamöter utsedda av lärarna.

Rektor är myndighetens chef och anställs genom beslut av regeringen efter förslag från styrelsen för högskolan. Rektors ansvar är att, närmast under styrelsen, leda verksamheten vid högskolan samt ingå i högskolans styrelse. Rektors ställföreträdare, prorektor, tjänstgör vid behov i rektors ställe. 2023 tillträdde en ny rektor den 1 augusti.

Nämnder

Forsknings- och utbildningsnämnden (FUN) är ett kollegialt sammansatt organ, där ordförande utses av rektor. Nämnden ansvarar för säkring och utveckling av

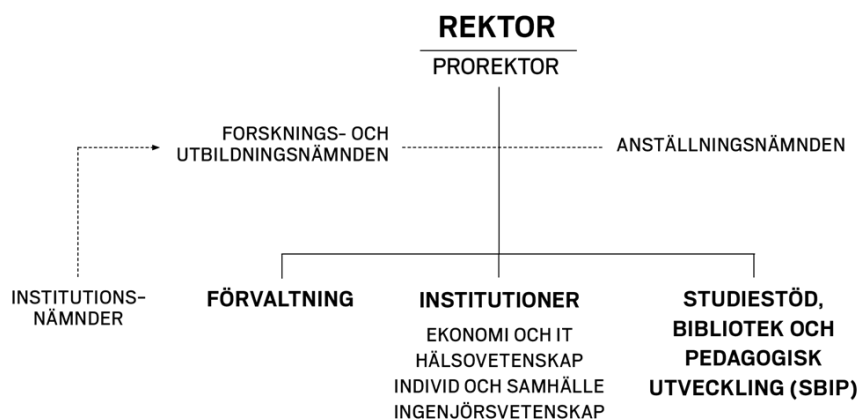
kvalitet inom utbildningsverksamheten på grundnivå och avancerad nivå respektive forskning och utbildning på forskarnivå. Till detta finns fyra kollegialt sammansatta institutionsnämnder som har det övergripande ansvaret för kvalitet i utbildning och forskning på respektive institution.

Anställningsnämnden har under rektor ett ansvar för beredning av ärenden om läraranställningar i enlighet med högskolans anställningsordning.

Centrumbildningar

Högskolan har två högskoleövergripande centrumbildningar som samlar verksamhet av likartad natur under samma tak. Dessa är Centrum för hållbarhet samt Centrum för hälsofrämjande och salutogenes (hälsans ursprung). Därutöver finns sedan cirka ett år Societal Impact Hub West, en arena för ökad samhällspåverkan och utvecklat samhällsaktörskap. Inom Societal Impact Hub West kraftsamlar Högskolan Väst för att gemensamt med externa partners ta sig an komplexa samhällsutmaningar i större eller mindre skala.

HÖGSKOLANS STYRELSE



Väsentliga uppgifter

Utbildning och forskning	2023	2022	2021	2020	2019
Totalt antal helårsstudenter ¹	5 409	5 074	5 276	5 285	5 216
– andel kvinnor (%)	63	65	65	66	66
– andel män (%)	37	35	35	34	34
Kostnad per helårsstudent (tkr)	89,4	90,4	82,6	80,7	78,9
Totalt antal helårsprestationer ¹	4 022	4 007	4 311	4 362	4 048
– andel kvinnor (%)	65	67	67	67	68
– andel män (%)	35	33	33	33	32
Kostnad per helårsprestation (tkr)	120,2	114,5	101,1	97,7	101,7
Totalt antal studieavgiftsskyldiga studenter (hst) ²	156	119	79	97	81
– andel kvinnor (%)	30	36	20	20	19
– andel män (%)	70	74	80	80	81
Totalt antal nyantagna doktorander vid Högskolan Väst	9	9	13	21	13
– andel kvinnor (%)	22	78	77	57	54
– andel män (%)	78	22	23	43	46
Totalt antal doktorander med någon aktivitet ³	80	81	77	77	63
– andel kvinnor (%)	64	63	58	55	51
– andel män (%)	36	37	42	45	49
Totalt antal doktorander med doktorandanställning (årsarb.)	45	48	50	41	30
– andel kvinnor (%)	68	70	62	57	60
– andel män (%)	32	30	38	43	40
Totalt antal doktorander med utbildningsbidrag (årsarb.)	-	-	-	-	-
Genomsnittlig studietid för licentiatexamen ⁴	3,7	2,4	2,9	-	4,1
– kvinnor	0	2,7	2,5	-	4,8
– män	3,7	2,2	3,25	-	3,9
Genomsnittlig studietid för doktorsexamen ⁴	4,3	4,0	3,8	4,1	3,9
– kvinnor	4,1	4,0	3,8	4,2	4,1
– män	4,4	3,9	3,8	4,0	3,9
Totalt antal doktorsexamina ⁴	10	5	10	6	9
– andel kvinnor (%)	20	40	40	50	11
– andel män (%)	80	60	60	50	89
Totalt antal licentiatexamina ⁴	1	3	2	0	5
– andel kvinnor (%)	0	33	50	-	20
– andel män (%)	100	67	50	-	80
Totalt antal referegranskade vetenskapliga publikationer	213	213	210	232	228
Kostnad per referegranskad vetenskaplig publikation (tkr)	885	867	879	703	632

Personal	2023	2022	2021	2020	2019
Totalt antal årsarbetskrafter	605	596	607	581	550
– andel kvinnor (%)	63	64	62	60	61
– andel män (%)	37	36	38	40	39
Medelantal anställda	739	741	722	694	654
– andel kvinnor (%)	62	60	60	58	60
– andel män (%)	38	40	40	42	40
Totalt antal lärare (årsarb.)	338	329	329	315	309
– andel kvinnor (%)	61	60	59	58	60
– andel män (%)	39	40	41	42	40
Antal disputerade lärare (årsarb.)	197	196	200	186	183
– andel kvinnor (%)	52	55	54	53	56
– andel män (%)	48	45	46	47	44
Antal professorer (årsarb.)	40	42	40	40	35
– andel kvinnor (%)	35	36	33	35	36
– andel män (%)	65	64	67	65	64
Ekonomi					
Intäkter totalt (mnkr)	719	706	698	640	589
varav					
utbildning på grundnivå och avancerad nivå (mnkr)	535	523	504	466	438
– andel anslag (%)	80	82	85	82	85
– andel externa intäkter (%)	20	18	15	18	15
forskning och utbildning på forskarnivå (mnkr)	184	183	194	173	150
–andel anslag (%)	53	53	49	46	47
–andel externa intäkter (%)	47	47	51	54	53
Kostnader totalt (mnkr)	738	704	673	636	606
–andel personal (%)	75	76	77	76	74
–andel lokaler (%)	8	8	8	8	8
Lokalkostnader ⁵ per kvm (kr)	1 621	1 481	1 369	1 386	1 370
-andel av justerade totala kostnader (%)	8	8	8	8	8
Balansomslutning (mnkr)	379	387	368	333	298
varav					
– oförbrukade bidrag	85	69	66	63	48
– årets kapitalförändring	-19	2	25	4	-18
– myndighetskapital (inkl. årets kapitalförändring)	96	116	114	89	85
inom utbildning grundnivå och avancerad nivå	115	130	127	111	117
inom forskning och utbildning på forskarnivå	-19	-15	-13	-23	-33

¹ Exklusive uppdragsutbildning och beställd utbildning.

² Exklusive beställd utbildning.

³ Antalet aktiva doktorander (innefattar även forskarstuderande med annan tjänst/anställning än doktorandanställning) utgörs av 73 vid högskolans egen utbildning på forskarnivå och 7 vid andra lärosäten.

⁴ Avser forskarstuderande antagna till Högskolan Västs egen utbildning på forskarnivå

⁵ Redovisas i enlighet med Sveriges universitets- och högskoleförbunds rekommendationer om lokalkostnader i den del som avser sammanställning av lokalkostnader, se bilaga 2 till rekommendationerna (REK 2014:1, dnr 14/069).

Resultatredovisning



Arbetsintegrerat lärande & Samverkan

Högskolan Väst är landets ledande högskola inom Arbetsintegrerat lärande, AIL, och har sedan 20 år regeringens uppdrag att utveckla AIL. Högskolans främsta strategi är att skapa kunskap i ömsesidig samverkan med aktörer utanför akademien.

Utveckling av Arbetsintegrerat lärande

Under 2023 har högskolan ytterligare stärkt och utvecklat AIL som profil vid lärosätet. Ett flertal olika satsningar på AIL gör det möjligt att på bred front bidra till kunskapsutveckling och samhällsnytta i det omgivande samhället, såväl regionalt som nationellt och internationellt.

AIL i utbildning

Sedan 2019 har den unika AIL-certifieringsprocessen av utbildningsprogram pågått vid lärosätet. Det är en kvalitetsutvecklingsprocess som främjar program- och kursutveckling enligt AIL-pedagogik. Ett signum för högskolans AIL-utveckling är integrering av teori och praktik under utbildning samt i samverkan med arbetslivspartners från olika sektorer i samhället. Under 2023 har Högskolan AIL-certifierat 80 procent av högskolans utbildningsprogram. Detta manifesteras i att alla högskolans programstudenter möts av Arbetsintegrerat lärande på ett strukturerat och genomtänkt sätt i sina utbildningar genom en tillämpning av AIL som pedagogisk metod samt form för samverkan med arbetslivets olika partners. När studenterna lämnar Högskolan Väst är de därför väl förberedda för ett livslångt lärande och en livslång utveckling. Detta är viktiga färdigheter att ha med sig till ett arbetsliv och en värld i konstant förändring. Ett flertal samverkanspartners utgör grunden för denna ansats och AIL-certifieringen är beviset för att samverkansdimensionen är väl integrerad i

och en kvalitetsindikator för utbildningarna vid högskolan. Högskolans strategiska partnerskap utgör ett etablerat nätverk av kontakter mellan studenter, lärare, forskare och samverkanspartners. Dessutom har det under 2023 tagits initiativ ute bland samverkanspartners för att systematisera och certifiera sina utbildningar och kompetensinsatser enligt AIL.

Högskolans unika forskarutbildning inom AIL har uppnått en nationellt ledande position samt har relativt hög omfattning av internationella sökande. Antalet doktorander under året har uppgått till ett 50-tal. Cirka en tredjedel av doktoranderna är så kallade tredjepartsdoktorander där de är finansierade av en extern aktör, en verksamhet där doktoranden är anställd och där studierna i huvudsak bedrivs. Det är en strategisk ambition från högskolan att upprätthålla en stor andel av forskarstudier med externfinansiering och samhällsrelevans genom tredjepartssamarbeten. Under 2023 finns dessutom tre nationella forskarskolor i samarbeten med ett 15-tal svenska lärosäten kopplade till AIL-miljön.

AIL i forskning

Forskningen inom AIL har samlats under en komplett akademisk miljö som är en sammanhållen forsknings- och utbildningsmiljö där samverkan med regionala, nationella och internationella samarbetspartners ingår. En organisation med en verksamhetsledare som tillsammans med en ledningsgrupp har tillsatts för att strategisk planera, utveckla och följa upp

verksamheten inom såväl forskning som utbildning och samverkan.

Forskning och forskarutbildning inom AIL drivs nu inom ett antal tematiska områden såsom yrkesverksammas lärande, interprofessionellt samarbete, resilienta arbetsmiljöer, omställning/ledning och digitalisering, hållbar utbildningsdesign och samskapande samhällsutveckling. Ett brett och relevant samhällsengagemang bedrivs genom en omfattande samverkansforskning inom offentlig sektor, skola, vård, industri och samhället i stort.

AIL-forskningen etablerar sig alltmer internationellt. I den kompletta akademiska miljön ingår ett 90-tal forskare och ett 50-tal doktorander samt ett 10-tal internationella gästprofessorer av ledande position inom fältet. Den internationella konferensen om Work integrated learning (WIL) ägs av Högskolan Väst och där samarbete med olika internationella lärosäten gemensamt tar värdskapet för konferensen kommande år (2024 i Sydafrika, 2025 i Norge).

En stor satsning har gjorts på att växla upp externfinansieringen samt internationella samarbeten. Ett flertal externfinansierade projekt har beviljats inom miljön och nya samarbetsavtal är gjorda bland annat genom den Europeiska universitetsalliansen STARS EU (Strategic Alliance for Regional Transition), världsorganisationen WACE ISR (World Association for Cooperative Education and International Research Symposium) samt VIP Consortium (Verticle Integrated Programs in higher education).

Samverkan

Samverkan präglar all utbildning och forskning vid Högskolan Väst. Samverkan är

en integrerad dimension och realiserar genom profilen Arbetsintegrerat lärande, AIL. All samverkan sker i ömsesidighet och med samhällets bästa för ögonen. Högskolan Västs syn på och arbete med samverkan tydliggörs i den nya samverkansstrategi som fastslogs i december 2023.

Högskolan Väst prioriterar att bygga goda och hållbara strukturer för ömsesidig samverkan inom forskning och utbildning, och över tid har flera viktiga samverkansplattformar som högskolan ”samäger” med partners byggts upp. Centralt under 2023 har varit sjösättningen av den nystartade arenan Societal Impact Hub West.

Strategiska partnerskap

Samverkan med Högskolan Västs utvalda strategiska partners har utvecklats ytterligare under året. Aktiviteterna och engagemanget i varje bilateralt avtal är stort. Det sker en löpande utveckling för samverkan inom såväl forskning som utbildning. Det har hållits två gemensamma träffar med strategiska partners under året, dels på temat kompetensförsörjning och dels på temat mångfald och inkludering. Nytt är också att det pågår förhandling med Trollhättans Stad om att bli ny strategisk partner.

Societal Impact Hub West

Societal Impact Hub West är en arena för ökad samhällspåverkan och utvecklat samhällsaktörskap. Med ”hubben” vill Högskolan Väst kraftsamla och ta höjd vad avser all pågående samverkan, och etablera ett sammanhang och en miljö för att kunna ta ett bredare grepp om komplexa samhällsutmaningar tillsammans med samverkanspartners.

2023 har varit ett år med fokus på organisering och utveckling av verksamheten. Under året formerades en referensgrupp med representation ifrån akademi, offentlig sektor, näringsliv och civilsamhälle. Huvudsakliga aktiviteter omfattar följande:

- Tematiska tankesmedjor: Vetenskapligt dialogforum för forskare, beslutsfattare och andra berörda parter.
- Studentengagemang: Studenter som samskapare av en hållbar samhällsutveckling genom exempelvis praktiktäna examensarbeten och AIL-baserade kurser och program.
- Innovation och entreprenörskap: Möjliggörande samverkansstruktur för att fånga upp och stötta idéer i samverkan med externa aktörer.
- Tvärvetenskapliga samverkansprojekt: Möjliggörare för utmaningsdrivna samverkansprojekt med tvärvetenskapliga perspektiv.
- Kreativ mötesplats för samverkan: Hubben skall vara en livfull och kreativ plats för synliggörande av högskolans avtryck i samhället och ett nav för olika samverkansarenor.

Wexusus

Under 2023 togs steg för att etablera Wexusus, den västsvenska arenan för hållbar utveckling. Wexusus ägs av Högskolan Väst, Göteborgs universitet och Chalmers. Tillsammans med övriga västsvenska lärosäten, Västra Götalandsregionen och ett antal andra offentliga nyckelaktörer ska Wexusus kraftsamla för omställning och hållbar samhällsutveckling i Västsverige, nationellt och internationellt.

Kommunakademin Väst

Verksamheten har under året präglats av framtidsdiskussioner om samverkansformer för parterna samt till att genomföra samverkansaktiviteter. Från år 2024 tar samverkan mellan Högskolan Väst och kommunerna i Fyrbodalen andra former. För att stimulera fortsatt samverkan fattade styrgruppen beslut om att genomföra en projektutlysning med överskjutande medel från Kommunakademin Väst.

Under året avslutades projekt Ökad högskoleövergång med en välbesökt avslutningskonferens som arrangerades på Högskolan Väst. Utöver det samarrangerades ett flertal konferenser med inriktning på digitalisering i vården, studie- och yrkesvägledning och attraktiva kommuner. Kommunakademin Väst var även delaktig i ett Interregprojektet på högskolan.

Hälsoakademin Väst

För Hälsoakademin Väst (HAV) var 2023 ett år av utveckling och förnyelse. Flera framgångsrika projekt och strategiska förändringar initierades och genomfördes som stärker HAV:s position som en ledande delregional samverkansarena inom hälso- och sjukvården för att främja samverkan inom hälso- och sjukvården. För att förstärka fokus på gränsöverskridande verksamhetsutveckling inrättades det nya prioriterade området Vårdens organisering, ledning och arbetsvillkor.

Ett centralt fokus för året var att stärka HAV:s interna organisation och ledarskap, till exempel genom en översyn och förtydligande av rollerna för verksamhetsledaren och forskargruppsamordnarna, samt fastställandet av nya riktlinjer för projekt- och

avtalshantering. Under året stärkte HAV även sin kommunikation och marknadsföring.

Verksamhetsåret inkluderade även genomförandet av den årliga digitaliseringskonferensen, som belyste digitaliseringens roll i framtidens vård och omsorg. Under året genomfördes också kursen Samverkan i vårdens övergångar på Högskolan Väst samt en workshop med temat Vårdens framtida kompetensförsörjning.

Produktionstekniskt centrum

Produktionstekniskt centrum är en samverkansarena mellan huvudparterna Innovatum Science Park, Högskolan Väst, GKN Aerospace, Swerim och IUC Väst samt 12 företag som är aktiva parter. För Högskolan Väst är PTC en arena för forskningssamverkan och utbildning. Experimentell forskning möjliggörs genom tillgång till relevant utrustning i toppklass och genom nätverket säkerställs att innehållet svarar mot näringslivets behov.

Under 2023 har samverkan med företag verksamma inom tillverkningsindustrin breddats ytterligare, inte minst tack vare att IUC Väst kopplat samman företagens behov med kompetensen inom Högskolan Väst. Tester och experiment kompletteras med event där teknikleverantörer visar det senaste på marknaden. Totalt har över 200 företag deltagit i aktiviteter på PTC under 2023.

Centrum för hållbarhet

Högskolan Västs Centrum för hållbarhet arbetar med att stödja och höja kompetensen inom hållbarhetsområdet, både internt och i samarbete med det omgivande samhället.

Under 2023 arrangerades bland annat en hållbarhetsvecka med temat skogen och en

bokcirkel om klimatet. Centrum har även uppmärksammat olika temadagar med inbjudna gäster och samarbetspartners, till exempel internationella kvinnodagen och världsmiljödagen.

Centrum har även deltagit i flera utbildningsinsatser inom hållbarhetsområdet och forskningsansökningar, inklusive en ny projektkursmodul inom hållbarhet på Kosteröarna. Centrum fortsätter sin satsning på spetskompetens inom jämställdhet och jämlikhet, med flertalet utbildningsinsatser för anställda på Högskolan Väst.

Centrum för hälsofrämjande och salutogenes

Under 2023 har Centrum för hälsofrämjande och salutogenes fortsatt arbetet med ett projekt kring främjandet av barn och ungas psykiska hälsa med föreningslivet som arena som initierades under 2022. Projektet sker i samverkan med Thordénstiftelsen och olika föreningar i Norra Bohuslän.

Centrumet har under 2023 haft ett fortsatt samarbete med Centrala Barnhälsovården i Västra Götalandsregionen med utbildningsinsatser i hälsofrämjande/salutogent förhållningssätt för personal på olika nivåer inom organisationen.

Utöver det har centrumet representerats vid en nordisk konferens i hälsofrämjande genom presentation av forskning inom ramen för centrumets uppdrag samt deltagit i nätverksmöten för hälsofrämjande och salutogen forskning i ett nordiskt såväl som ett internationellt sammanhang.

HSS-konferensen 2023

2023 stod Högskolan Väst värd för Sveriges största samverkanskonferens, Högskola och

Samhälle i Samverkan (HSS). Temat för HSS 2023 var *Working Together, Learning Together, Living Together* och ungefär 300 personer deltog fysiskt och digitalt. Programmet bestod av plenarsessioner och panelsamtal, samt parallella seminarier, campfires och en

forskningslounge. HSS 2023 finansierades av KK-stiftelsen, Vinnova, Tillväxtverket och Västra Götalandsregionen. Konferensen var även en officiell del av programmet för det svenska ordförandeskapet i Europeiska unionen.

Samverkan i siffror

Tabell 1 Samverkan inom forskning och utbildning på forskarnivå

	2023	2022	2021
Antal doktorander anställda av extern part	14	13	19
Antal externfinansierade samverkansprojekt inom forskning	92	101	135

Källa: Ladok, Unit4 Doktorander med anställning vid industriföretag, kommuner eller andra organisationer utanför högskolan någon del av året. Antal externfinansierade projekt där samverkanspartner deltar aktivt i projektet. 2021 års värde innehöll även ett 20-tal samverkansprojekt inom utbildning

Samverkan inom forskning och utbildning på forskarnivå

Högskolan har haft ett flertal industridoktorander inom ramen för en industriforskarsskola i ämnet produktionsteknik, som avslutades 2021. Antalet med anställning av extern part, utanför högskolan, uppgick 2023 till 14. Antal externfinansierade forskningsprojekt, med aktiva samverkanspartner har sedan 2018 legat över 100. Projekten minskade något 2022 och 2023. Se tabell 1 ovan.

Samverkan inom utbildning

Högskolan Väst arbetar med en mängd olika format för interaktion med arbetslivet inom utbildningarna på grundnivå och avancerad nivå. Verksamhetsförlagd utbildning förekommer exempelvis i ett antal av högskolans professionsinriktade

utbildningsprogram utöver sjuksköterske- och lärarutbildningarna. Co-operative Education, Co-op, där studenterna är ute på avlönade praktikperioder omfattar årligen omkring 100–150 studenter inom ekonomi-, informatik- respektive ingenjörsutbildningar.

Uppdragsutbildning

Antal helårsstudenter inom högskolans poänggivande uppdragsverksamhet har minskat 2023. Minskningen beror främst på lägre volymer inom fastighetsmäklarutbildning. Högskolans utbud vänder sig till såväl offentliga som privata uppdragsgivare och är en viktig del inom det livslånga lärandet. Den enskilt största, offentliga uppdragsgivaren är Skolverket och här kan särskilt Lärarlyftet och kurser i svenska som andraspråk nämnas.

Tabell 2 Deltagare i poänggivande uppdragsutbildning

	2023		2022		2021	
	Totalt	Kvinnor/Män	Totalt	Kvinnor/Män	Totalt	Kvinnor/Män
Antal registrerade	1 529	909/620	1 684	1 021/663	2 716	1 840/876
Antal helårsstudenter	685	364/320	1 016	551/465	817	448/369
Antal helårsprestationer	652	316/336	704	348/356	595	305/290

Källa: Ladok per 22 januari 2024. Heltalsavrundning kan ge viss skillnad i summering av delposter.

Utbildning på grundnivå och avancerad nivå

Högskolan Väst har ett brett utbud av arbetslivsnära program och kurser som lockar många sökande varje år. Söktrycket är högt och högskolan rekryterar en stor andel studenter med en icke-akademisk bakgrund. Studenterna har hög etableringsgrad på arbetsmarknaden.

Högskolans utbildningsutbud

Högskolan Väst har ett brett utbildningsutbud som bland annat innefattar flera samhällsviktiga områden så som utbildningar till sjuksköterskor (grund och specialist), lärare, socionomer och högskoleingenjörer, men också kurser inom det livslånga lärandet. Utbudet är präglad av högskolans styrke- och profilområde Arbetsintegrerat lärande.

Utbudsförändringar och dimensionering grundar sig på en sammanvägd bedömning av studenternas efterfrågan, arbetsmarknadens behov, andra utbildningsanordnares utbildningsutbud, kompetens, politisk styrning och ekonomiska förutsättningar.

Dimensioneringen av utbildningar inom hälso- och sjukvårdsområdet samt lärar- och forskolläraryt utbildningar är särskilt högt prioriterade, för att möta den höga efterfrågan. Utmaningen här är ett försämrat söktryck för flera lärarutbildningar. Dessa utbildningar utgör en betydande andel av högskolans totala utbildningsvolym med närmare 30 procent av helårsstudenterna. Högskolan ingår bland annat i ett regionalt vårdkompetensråd, där arbete på strategisk nivå bedrivs för att säkerställa kompetensbehovet inom vården.

Samhällets behov av utbildning

Högskolan både leder och följer utvecklingen för att möta det omgivande samhällets behov

av utbildning. Här kan nämnas högskolans starka samverkansprofil och strategiska partnerskap med aktörer från olika delar av samhället och en tydlig bredd i utbudet där även uppdragsutbildning utgör en viktig del. Högskolan erbjuder som ett komplement från hösten 2023 även utbildning inom Yrkeshögskolans ram, för att möta upp en stor efterfrågan, som också ligger väl i linje med högskolans kompetensområden.

När det gäller tillgång till utbildning för livslångt lärande och omställning har Högskolan Väst i dag ett brett utbildningsutbud, med bland annat korta program så som exempelvis Kompletterande pedagogisk utbildning och Yrkeslärare, men även många kurser och program inom ett brett fält av kunskaps- och ämnesområden. Högskolan följer utvecklingen genom exempelvis statistik om ansökningar och beviljande av omställningsstudiestöd och har även kontakter med omställningsorganisationer. Högskolan har utarbetade strukturer för samverkan inom kompetensförsörjning, exempelvis utvecklandet av korta kurser tillsammans med industriföretag.

Högskolan tar en aktiv roll i omställningen mot ett hållbart samhälle, vilket återspeglas i såväl utbildningarnas innehåll som i utbudet. Högskolan erbjuder bland annat två elektroingenjörsutbildningar med inriktning mot elektriska fordon respektive elkraft och hållbara elsystem. På masternivå finns också,

Arbetsintegrerad hållbar utveckling, som också vänder sig till internationella studenter. Flera masterutbildningar och kurser relaterade till högskolans forskar- och forskarutbildningsämne Produktionsteknik har bäring på en hållbar utveckling inom industrin.

Högskolans program

Högskolan har ett brett utbildningsutbud på grundnivå och erbjuder under året närmare 30 utbildningsprogram.

Vidare erbjöds och startade 17 program på avancerad nivå mot magister- eller masterexamen, merparten vänder sig till såväl nationella som internationella studenter. Högskolan har som målsättning att öka volymen inom avancerad nivå, en utveckling som pågått ett antal år, där antalet helårsstudenter ökat under flera års tid.

Därtill kommer högskolans specialistsjuksköterskeutbildning med åtta examensinriktningar. Inom området behörighetsgivande utbildning har högskolan ett tekniskt basår.

Högskolans kurser och kurspaket

Högskolan har ambitionen att upprätthålla en viss volym helårsstudenter på kurser bland annat för att skapa förutsättningar för och främja det livslånga lärandet och behoven av omställning. Kurser som satts samman i längre programliknande kurspaket förekommer också. Helårsstudenterna uppgår till drygt 28 procent av högskolans totala antal helårsstudenter.

Undervisningsformer

Högskolan erbjuder flera utbildningar nätbaserat eller via lärcentrum. Antalet helårsstudenter uppgår 2023 till över 1 100 eller 75 procent av totalt antal helårsstudenter

på kurser. Vissa program erbjuds också nätbaserat eller decentraliserat vid ett lärcentrum. Högskolan Väst arbetar aktivt med utbildning i hela landet och har ambitionen att erbjuda utbildningar decentraliserat, direkt på dessa campus eller i hybridform med en kombination av nät och campusstudier. Här kan nämnas campus i Dalsland, Skellefteå, Värnamo och Västervik där högskolan erbjuder och/eller planerar erbjuda ett flertal program på såväl grund- som avancerad nivå, delvis inom ramen för regeringens satsning 2021–2025, utbildning i hela landet.

Breddad rekrytering och breddat deltagande

Högskolan Väst arbetar aktivt med breddad rekrytering och breddat deltagande och har såväl i utbildningsutbud som i pedagogik sedan starten arbetat för att vara en inkluderande högskola. Högskolan Väst är ett av de lärosäten som rekryterar bredast i relation till föräldrars utbildningsbakgrund med en stor andel studenter från en bakgrund där föräldrarna saknar utbildning på högskolenivå.

Högskolan Väst ingår i det nationella nätverket för breddad rekrytering och breddat deltagande, Include, och är sedan några år dess värdlärosäte med stark representation i dess styrelse.

2021 gjorde UKÄ en tematisk utvärdering av breddad rekrytering. Utifrån rekommendationerna högskolan fick då (och de generella som gick till alla lärosäten) har högskolan under 2023 arbetat fram en tydligare ansvarsfördelning, men också definitioner och målgrupper för arbetet. Koordinator för breddad rekrytering och

breddad deltagande har rekryterats och arbetet sker tillsammans med stödorganisationen så som högskolepedagogik och akademiskt skrivande.

Tittar man på de 14 kommuner som ingår i området Fyrbodal i högskolans närområde (en delregion i Bohuslän, Dalsland samt tätorterna Trollhättan, Vänersborg och Uddevalla) är det stora skillnader i högskoleövergång (UKÄ 2021) mellan kommunerna. Det framkommer att män har en betydligt lägre övergång och att det finns skillnader mellan de större orterna och landsbygden, där ungdomar i städerna i högre grad utbildar sig på högskolenivå. Dessa skillnader är något högskolan arbetar aktivt med att försöka utjämna.

Projekt Ökad Högskoleövergång avslutades i mars med en konferens där delar av resultatet presenterades. De aktiviteter som projektet tog fram och testade har fördelats på olika huvudmän som exempelvis Hälsokällan, Fyrbodals vuxenutbildningar, Dalslands Folkhögskola och Högskolan Väst. Projektet initierade även en forskningsöversikt om Lärhjälp. Andra resultat är att projektet var behjälplig om ansökan av medel till gemensam lärcentrasatsning i norra Bohuslän.

Högskolan Väst erbjuder olika former av flexibilitet kopplat till utbildningar för att exempelvis öka möjligheten till livslångt lärande. Perspektivet plats är ett av dessa kriterier och då kan man välja att ge utbildningar i decentraliserad form, så som man länge gjort med Västervik och numera också mot det i höstas invigda Campus Dalsland i Bäckefors. Under året har Högskolan stärkt samarbetet med Campus

Dalsland och har under 2023 gett Specialistsjuksköterska med inriktning mot distriktssköterska – folkhälsa och kursen Introduktion till högskolestudier. Man planerar med start 2024 både ytterligare inriktningar för specialistsjuksköterska men också sjuksköterskeprogrammet och uppdragsutbildningar.

Mentorprogrammet Näktergalen fortsätter på högskolan där mentorena (studenter) möter elever i årskurs F-6 från de närliggande grundskolorna Kronan och Lextorp. Målet är att inspirera barnen till högre utbildning och att ge studenterna möjlighet att utveckla sin självkänedom.

Breddat deltagande

Högskolan arrangerar vid varje terminsstart Smygstart, en insats för studenter som vill förbereda sig på högskolelivet. Där ges förutom campusvisningar tillfälle att träffa och prata med alla stödfunktioner, studentkår och studentambassadörer för att få tips kring hur du som student kan starta dina studier på bästa sätt.

Insatser för välkomnande och introduktion till akademiska studier samt för kvalitetssäkring av stödet för studenters framgång i studierna, inte minst under första studieåret, har högsta prioritet vid Högskolan Väst. Den pedagogiska utvecklings- och stödverksamheten är samlad inom samma arbetsenhet vilket skapar bättre förutsättningar för att utveckla det pedagogiska stödet till lärare och studenter och bidra till att säkerställa att alla studenter erbjuds en likvärdig studiesituation.

Bedömning av reell kompetens

Högskolan är drivande i sektorn såväl regionalt som nationellt inom området reell

kompetens och validering. Regionalt är ett nätverk bestående av sju västsvenska lärosäten, Valideringsnätverk Väst, viktigt för högskolans arbete.

Samarbetet inom den regionala utvecklingsenheten Validering Väst har fördjupats. Under 2023 har prorektor vid Högskolan Väst varit ordförande i styrgruppen.

Högskolan inledde 2022 ett samarbete avseende validering med Kunskapsförbundet Väst som är ett samarbete mellan Trollhättans Stad och Vänersborgs Kommun kring de frivilliga skolformerna i Trollhättan och Vänersborg. Samarbetet är en del i det Strategiska partnerskap som finns mellan organisationerna. Möjligheterna till validering ska utökas och utvecklas, också i samverkan med branscherna, andra utbildningsaktörer och organisationer. Målet är att göra validering till en viktig del för den delregionala kompetensförsörjningen och för det livslånga lärandet, att ge fler tillgång till utbildning och därmed möjlighet att vara en del av den framtida arbetsmarknaden och också möta samhällets behov av kompetens.

Projektet Systemutveckling för ökad övergång mellan yrkeshögskola och högre utbildning (SÖM) har fortsatt under året. Syftet är att utveckla en struktur för validering på systemisk nivå, i relation till både tillträde och tillgodoräknande. Modellen ska stödja det livslånga lärandet och borge för en kvalitativ, rättssäker och likvärdig bedömning på systemnivå för att underlätta en sömlös övergång mellan utbildningsformerna. Projektet ska i samverkan med Universitets- och högskolerådet, UHR, utveckla en digital infrastruktur, ett systemstöd, som ska vara ett

stöd i valideringsprocessen och underlätta beslutsfattandet.

Internationalisering, mobilitet och studieavgifter för tredjelandsstudenter

Internationalisering

Strategi för internationalisering 2024 - 2026
”Internationalisering – för en hållbar värld”.

Under året har ett arbete med att se över, utvärdera och besluta en ny och förbättrad strategi för internationalisering genomförts. Analyser, prioriteringar och förankring har skett löpande, såväl i rådet, i högskolans ledning, brett hos medarbetare och studenter. Förutom tidigare prioriteringar som att internationalisering är en kvalitetsaspekt på hela verksamheten, att den måste integreras in i allt och att beröra alla har nu även ansvarsfull internationalisering och Europauniversitet (EUI) tydligare adderats. Beslutad strategi avser 2024 - 2026 och skall integreras in i all verksamhet.

Europauniversitetsansökan (European Universities Initiative, EUI)

Högskolan Väst ingår i alliansen för Europauniversitet, *Strategic Alliance for Regional tranSition EU* (STARS EU). Denna 10-åriga allians fortsatte arbetet 2023 med att ansöka om EU-medel för EUI och blev beviljade. Därmed inleddes 1 nov 2023 ett 4-årigt projekt att utveckla samarbeten för en tät integration inom utbildning, forskning och samverkan mellan allianspartners. Arbetet kommer att få stor inverkan och påverkan på lärosätets alla verksamheter under kommande år.

Strategiska modellutvecklingsprojekt.

2021 utlyste styrelsen strategiska medel för internationella modellutvecklingsprojekt 2021-2023 för att utveckla former, kvalitet

och innehåll inom internationalisering. Sex projekt fick medel. Projekten har löpande följts sedan starten genom bland annat seminarier. Projekten avslutas 2023 så fokus under året varit att slutföra samt att dra erfarenheter. Slutrapporter med erfarenheter dragna och tankar kring framtida utveckling presenteras vid slutseminarium i början av 2024.

Ny mandatperiod för Strategiskt Internationaliseringsråd (SIR).

SIR inrättades 2018 som ett forum för utveckling och samordning av internationalisering, mellan arbetsenheterna men även med studenter. Rådet tidsbegränsade mandat löpte ut 2023 och har därför utvärderats under året. Beslut togs om ny ettårig mandatperiod för SIR avseende år 2024.

Framgångsrik rekrytering av studenter till internationella utbildningsprogram.

International Office har under flera år utvecklat stöd och rutinerna vid rekryteringen av studenter till magister-/masterprogram med internationell antagning. Arbetet har varit framgångsrikt med ett högre antal sökande. Arbetet uppmärksammades i en undersökning av företaget Studyportals, där högskolan bland sökande studenter utsågs ha bästa stödet avseende ansökningsprocessen. För detta erhöll högskolan Global Student Satisfaction Award.

Mobilitet

År 2023 uppgick antalet inresande studenter till 232, varav 117 män och 115 kvinnor. Den totala andelen studenter visar på en ökning mot tidigare år då 190 rapporterades.

Delvis beror detta på samarbeten där studenter från partnerlärosäten i Sydafrika, Namibia och Indien ges möjlighet att delta i

utbildning på distans. Även om detta inte klassificeras som mobilitet registreras det på partneruniversitetet i Ladok och påverkar således den totala mobilitetsstatistiken, och ger deltagande studenter ett internationellt perspektiv.

Majoriteten av inresande studenter under året kom från Frankrike, följt av Sydafrika och Tyskland. I samtliga av dessa länder har högskolan tecknat avtal som ger studenter möjlighet att erhålla dubbel examen med olika partneruniversitet utöver utbytesavtal, vilket bidrar till ökningen. Det är också ett led i en målsättning för internationalisering på hemmaplan - att säkerställa en spridning av nationaliteter bland deltagande studenter.

Högskolans utresande studenter via utbytesavtal 2023 var totalt 29 studenter fördelat på 13 män och 16 kvinnor. Även om siffran är en marginell ökning från tidigare års antal (23), är information och stöd för utbytesstudier och/eller praktik ett fortsatt viktigt område på högskolan. Det ska tilläggas att rapporterat antal utresande inte inkluderar studenter som genomför utbytesperioder som ingår i kurs på program vid Högskolan Väst. Hit räknas till exempel praktik inom ERASMUS+ programmet som genomförs som en del av studentens programstudier.

En undersökning som genomfördes på högskolan hösten 2023 visade att en bidragande orsak till det blygsamma antalet utresande studenter främst kan kopplas till finansiella hinder, men också till begränsningar inom studieprogram och det finns en uppfattning att utbytesstudier är tidskrävande och komplicerade att förbereda och planera. Arbeta med att identifiera och underhålla information kring

rekommenderade partners för högskolans studieprogram har skett löpande under året för att säkerställa kvalitativa samarbeten.

Studieavgifter för tredjelandsstudenter

Antalet studieavgiftsskyldiga helårsstudenter har ökat från 119 till 156. Antalet inresande utbytesstudenter från tredjeland har ökat från 52 till 84 (51 kvinnor och 33 män). Resultatet blev lite lägre än förväntat på grund av långa handläggningstider för uppehållstillstånd och högskolan fick även detta år återbetala studieavgiften till 50 procent av de som blivit antagna och betalat in sin studieavgift.

Den studieavgiftsfinansierade verksamheten är volymmässigt liten i relation till högskolans totala utbildningsvolym och dess påverkan på högskolans övriga verksamheter är relativt

begränsad, men viss extra stödverksamhet fordras. Dessa behov kommer sannolikt att öka i framtiden. Dock kan påpekas att särskilt inom vissa teknik- och ekonomiutbildningar på avancerad nivå så är inslaget av studieavgiftsfinansierade studenter påtagligt.

Högskolan Väst har under året inte tillämpat någon separat antagning för studieavgiftsskyldiga studenter.

Tyvärr så har ingen förändring i handläggningstiderna för uppehållstillstånd skett utan de är fortsatt långa och det är en stor ökning i antal studenter som inte fått något besked i tid till programstart. Högskolan har försökt att parera detta genom att så långt det går genomföra hybridundervisning.

Tabell 3 Den studieavgiftsfinansierade verksamhetens omfattning, intäkter (mnkr) och antalet helårsstudenter

	2023	2022	2021
Intäkter, studieavgifter (mnkr)	17,1	15,2	9,6
Antal studieavgiftsskyldiga helårsstudenter	156	119	79

Källa: Ladok, Unit4

Särskild återrapportering avseende lärar- och förskolläro- utbildning

Dimensionering av läro- utbildning

Gällande dimensionering av läro- utbildningarna förs diskussioner med avnämarna i regionen dels genom högskolans regionala utvecklingscentrum (RUC), Forum för skola, välfärd och arbetsliv. Detta samarbetsforum behandlar även den verksamhetsförlagda utbildningen, övningsskoleverksamheten samt regionens behov av kompetensutveckling för lärare och pedagoger.

I läro- utbildningarna görs de allra flesta val av ämne, inriktning och verksamhetsfält vid

ansökningstillfället. Från och med hösten 2022 annonseras Ämneslärarprogrammet med inriktning mot gymnasieskolan och årskurs 7-9 med ett ingångsämne (svenska, engelska eller samhällskunskap). Val av andraämne görs under utbildningens gång. För att öka studenternas möjlighet till fler ämneskombinationer samverkar ämneslärarprogrammet med andra lärosäten. Sedan hösten 2023 har ett organiserat samarbete initierats med Göteborgs universitet, Karlstads universitet och Högskolan i Borås.

I Yrkeslärarprogrammet och Kompletterande pedagogisk utbildning 90 hp (KPU), läser studenterna den utbildningsvetenskapliga

kärnan på trekvartsfart under fyra terminer. Dessa två program samläser stora delar av utbildningarna. Sedan hösten 2022 har erbjudet högskolan även KPU 60 hp, inriktat mot matematik, NO och teknik. Programmet har getts både på distans och på campus. Inför 2024 kommer antal ämnen att öka för att möjliggöra för fler personer att bli lärare.

I Förskolläraryrkesprogrammet respektive Grundläraryrkesprogrammen görs inga val inom programmen. Grundläraryrkesprogrammets inriktning mot fritidshem har idrott och hälsa som profil. Detta program liksom Grundläraryrkesprogrammet med inriktning mot årskurs 4-6 genomförs arbetsintegrerat. För att möjliggöra detta finns sedan 2019 ett fast ämne där det tidigare var valbart. Mellan åren har högskolan växlat mellan att erbjuda SO respektive NO.

För samtliga inriktningar och program i lärarutbildningarna finns särskilt utsetta studievägledare som är delaktiga i arbetet med programmet. Det ger möjlighet till individuell vägledning såväl innan programstart som under programmet.

Arbetsintegrerad lärarutbildning

Arbetsintegrerad lärarutbildning bedrivs i Yrkesläraryrkesprogrammet, KPU 60 hp, Grundläraryrkesprogrammet 4-6 samt Grundläraryrkesprogrammet mot fritidshem.

Studenterna har verksamhetsförlagd utbildning, VFU, under hela sin utbildning och många studenter har VFU på sin ordinarie arbetsplats. Målet är att denna organisering bidrar till att överbrygga den upplevda klyftan mellan teori och praktik och skapa förutsättningar för ett Arbetsintegrerat lärande. Att kombinera utbildning och arbete på detta sätt ger en mycket positiv

växelverkan och gör att studenterna har möjlighet att koppla studierna till verksamhet hela tiden och de kan teoretisera praktiken eller praktisera teorin. Campusdagarna förläggs på bestämda dagar för att underlätta möjligheten för studenterna att arbeta vid sidan av studierna.

Yrkeslärare

Högskolan Väst har sedan 2011 organiserat Yrkesläraryrkesprogrammet så att studenterna kan arbeta i en yrkesläraryrkespraktik samtidigt som de studerar för att bli behöriga yrkeslärare. Hösten 2020 kompletterades utbudet med KPU med ämnesläraryrkesinriktning. Denna samorganiserar med Yrkesläraryrkesprogrammet för att kunna utveckla både organisatoriska och pedagogiska samverkansformer med huvudmännen.

Kompletterande pedagogisk utbildning

Hösten 2022 startade Högskolan Väst Kompletterande pedagogisk utbildning, KPU, om 60 hp med ämnesläraryrkesinriktning som försöksverksamhet, efter regeringens beslut i december 2021. Antagning till utbildningen kräver en uttagen examen i av Utbildningsdepartementet specificerade utbildningar. Högskolan Väst ger KPU 60 hp med inriktning mot ämnena matematik, teknik, fysik, kemi, biologi och naturkunskap som är inriktningar där det råder stor brist på i regionen. Utbildningen ges på helfart, i huvudsak på distans men med några campusträffar, på bestämda dagar, per termin, vilket möjliggör för studenter att arbeta vid sidan av studierna.

Grundläraryrkesprogrammet mot årskurs 4-6

Hösten 2019 startades Grundläraryrkesprogrammet mot årskurs 4-6 i en arbetsintegrerad form med ett nära samarbete med 15 huvudmän i Västra

Götalandsregionen. Studenten är anställd av huvudmannen och arbetar 50 procent på en skola och studerar på 70 procent. Även hösten 2020 startade utbildningen i denna form. Inför starten hösten 2021 gjordes en förändring och det är inte längre ett krav att ha en anställning hos en huvudman för att få påbörja utbildningen, även om studenten uppmanades att arbeta på en skola under studietiden. Den verksamhetsförlagda delen av utbildningen, VFU, genomförs på den skola där studenten har anställning, när sådan finns. Om studenten saknar anställning, alternativt har anställning hos en huvudman som högskolan inte samverkar med, har studenten VFU på en av högskolans ordinarie VFU-skolor.

Från och med hösten 2023 ökas studietakten till helfart. För att öka möjligheterna till en arbetsintegrerad utbildning erbjuder högskolan en utökad VFU i form av AIL-dagar (Arbetsintegrerat lärande).

Grundlära­r­pro­gram­met med inriktn­ing mot fritidshem

Högskolan har även arbetat fram en modell för Grundlära­r­pro­gram­met med inriktn­ing mot fritidshem i en arbetsintegrerad form med start hösten 2021. Det fanns stora behov i regionen av fler lärare inom denna kategori och det arbetar idag många barnskötare, fritidsledare och legitimerade förskollärare på fritidshemmen, där huvudmännen gärna ser att de arbetar kvar under sin utbildning. I samverkan med huvudmän beviljas studenterna tjänstledighet om 60 procent under terminstiderna men behåller sin tjänst under resterande veckor. Den verksamhetsförlagda delen av utbildningen, VFU, genomförs på den skola där studenten är anställd. Även studenter som saknar anställning kan läsa utbildningen.

Studenten har då VFU på en av Högskolans Västs ordinarie VFU-skolor och kan när som helst under utbildningens gång söka en tjänst på ett fritidshem.

För Grundlära­r­pro­gram­met mot årskurs 4–6 från med antagning hösten 2019 och för Grundlära­r­pro­gram­met med inriktn­ing mot fritidshem från och med antagning hösten 2022, tidigarelades ansökningsperioden med en förhoppning om fler sökande studenter och koppling till verksamheterna tidigt i utbildningen. Detta fungerade väl med de omgångar där studenterna hade en tjänst i verksamheterna (start ht 2019 och 2020). Från och med hösten 2023 sker dock en återgång till ordinarie antagningsperiod, eftersom en tidigarelagd antagningsperiod visade sig ha en negativ inverkan på antalet sökanden i utbildningens nuvarande form.

Antal studenter i arbetsintegrerad lärarutbildning 2023 var antal helårsstudenter i arbetsintegrerade lärarutbildningar totalt 190; Yrkeslära­r­pro­gram 23, Kompletterande pedagogisk utbildning 43, Grundlära­r­pro­gram, fritidshem 71 samt Grundlära­r­pro­gram, årskurs 4–6 53. Det ackumulerade, beräknade antalet helårsstudenter för perioden 2023–2026 är för respektive program; Yrkeslära­r­pro­gram 108, Kompletterande pedagogisk utbildning 200, Grundlära­r­pro­gram, fritidshem 280 respektive Grundlära­r­pro­gram, årskurs 4–6, 218. Antalet sökande ökade för grundlära­r­pro­gram, åk 4–6 respektive grundlära­r­pro­gram, fritidshem i samband med införandet av arbetsintegrerad form. Antalet sökande minskade inför hösten 2023.

Övningsskolor och övningsförskolor

Vårterminen 2022 startade högskolan övningsskolor och övningsförskolor med 6

skolhuvudmän. Fler skolhuvudmän ansluter sig till arbetet löpande. I januari 2024 är 14 huvudmän anslutna. Merparten av dessa bidrar med flera övningsskolor eller övningsförskolor. På de förskolor, grundskolor, gymnasieskolor och kommunal vuxenutbildning som är/var utvalda att vara övningsskolor/övningsförskolor har VFU-handledarna genomgått handledarutbildning om 7,5 hp, alternativt har rektor/skolhuvudman upprättat en plan för detta. De studenter som är placerade på en övningsförskola/övningsskola fullgör huvuddelen av sin verksamhetsförlagda utbildning vid skolorna.

Högskolan Väst har ställt som krav att varje enhet ska ta emot minst 3 studenter och det har inneburit i de allra flesta fall en ökning av antalet studenter.

Vidare pågår arbete med att förlägga fältstudier på övningsskolor och övningsförskolor för studenter vid samtliga lärarprogram.

Antal studenter i övningsskolor

Under 2023 har följande antal helårsstudenter gjort VFU i en övningsskola:

Ämneslärarprogrammen åk. 7-9	9
Ämneslärarprogrammen GY	20
Förskollärarprogrammet	52
Grundlärarprogrammet Fritids AIL	9
Grundlärarprogrammet F-3	9
Grundlärarprogrammet 4-6 AIL	6
KPU 90 hp	9
KPU 60 hp	2
Yrkeslärarprogrammet	17

Praktiknära forskning

Högskolan Väst har valt att arbeta utifrån två ULF-modeller (Utbildning, Lärande, Forskning). Modell ett har organiserats genom forskningscirkel och modell två genom ämnesdidaktiska utvecklingsprojekt samt aktiviteter som kan kopplas till detta

arbete. Forskningscirkelarna har exempelvis fokuserat ledarskap i klassrummet, språk och matematik i skolan respektive kooperativt lärande. Ämnesdidaktiska utvecklingsprojekt har bland annat fokuserat läsfrämjande undervisning, yrkeskunnande och lärares identitetsutveckling. Totalt har 19 projekt ingått i ULF-försöksverksamheten under perioden 2017–2023. Under 2023 har två projekt startats och ytterligare fyra projekt kommer att påbörjas 2024. Resultaten sprids genom att flera av lärosätets ULF-projekt presenteras vid ämnesdidaktisk konferens varje höst med besökare från olika huvudmän. ULF forskning presenteras också internt vid institutionens egen forskningskonferens och vid andra konferenser. Det skrivs även artiklar och rapporter. En forskarskola med betydelse för ULF, där Högskolan Väst utgör en av samverkansparterna är KÄKK - Kunskap ämnen och kvalitet i lärarutbildning och klassrum. Forskarskolan är en samverkan mellan Karlstads universitet, Högskolan i Halmstad och Högskolan Väst.

Ny kortare Kompletterande pedagogisk utbildning (KPU)

Antalet helårsstudenter för 2022 uppgick totalt till 6. Antalet för 2023 blev 11 och 2024 beräknas 17 helårsstudenter.

Kompletterande pedagogisk utbildning ämneslärare 7–9 (KPUGR) 60 hp hade ht22 9 studenter. (4 med

Högskoleingenjörsexamen, 4 med Civilingenjörsexamen och 1 med Magisterexamen i naturvetenskapligt ämne).

Samma inriktning hade ht23 6 studenter.

Utbildningsbakgrunden för dessa studenter var: 1 med utländsk examen, 3 med

Högskoleingenjörsexamen, 1 med Teknologie

kandidatexamen och 1 med examen inom Samhällsbyggnadsteknik.

Kompletterande pedagogisk utbildning ämneslärare gymnasiet (KPUGY) 60 hp hade ht22 6 studenter (5 med Civilingenjörsexamen och 1 med Masterexamen i naturvetenskapligt ämne). Samma inriktning hade ht23 5 studenter. Utbildningsbakgrunden för dessa studenter var 2 med Civilingenjörsexamen, 1 med Filosofie magisterexamen, 1 med kandidatexamen samt 2 med teknologie kandidatexamen.

Högskolan Väst var ett av 10 lärosäten som fick i uppdrag att anordna en försöksverksamhet med förkortad KPU, på Högskolan Väst kallad KPU 60 hp. Första antagningsomgången var höstterminen 2022 och högskolan antog studenter med inriktning mot undervisning i årskurs 7–9 och gymnasiet i följande ämnen: matematik, teknik, biolog, kemi, fysik och (enbart för gymnasiet) naturkunskap. Utbildningen som startade höstterminen 2022 gavs på distans med 6 campusförlagda dagar/termin. Högskolan valde inför antagningen ht 2023 att göra om utbildningen. Den blev då campusförlagd med en schemalagd dag i veckan och det kommer också att läggas till VFU-kurser och HFU-kurser (en kurs som ges högskoleförlagd) för att bättre kunna integrera teori och praktik.

Efter att ungefär halva utbildningen har passerat framgår följande: i den första kursen på utbildningen godkändes 10 av 12 registrerade studenter ht 22. Motsvarande för ht 23 var 9 godkända studenter av 11 registrerade. De övriga kurserna som gick under höstterminen har ännu inte avslutats

för ht 23 varvid inga jämförande siffror kan presenteras ännu.

För åren 2025 och 2026 beräknas högskolan ha 25 HST årligen. För året 2027 är beräkningen 20 HST.

Decentraliserad vårdutbildning

Resurserna, motsvarande 1 016 000 kr, för decentraliserad vårdutbildning har under 2023 använts till att planera sjuksköterskeutbildning vid Campus Dalsland med start höstterminen 2024 samt planering och uppstart av fyra inriktningar av specialistsjuksköterskeutbildningen vid Campus Västervik höstterminen 2023 (Hälso- och sjukvård för barn och ungdomar, Psykiatrisk vård, Intensiv vård samt Distriktssköterskeprogrammet). Likaså har medlen använts till att starta en decentraliserad utbildning till Distriktssköterska vid Campus Dalsland hösten 2023.

Sjuksköterskeutbildningens första kull vid Campus Dalsland är planerad till 5 HST första terminen som med årlig antagning förväntas öka med cirka 5 HST/år fram till full utbyggnad 2026/2027. De decentraliserade Specialistsjuksköterskeprogrammen har 2023 genererat cirka 10 HST, prognos för 2024 är 17 HST och för 2025 21 HST.

Högskolans främsta erfarenheter hittills av satsningen decentraliserad vårdutbildning är att det krävs god samverkan och ett gediget planeringsarbete.

VFU i vårdutbildningar

Medlen har använts till följande:

1) Relaterat till SFS 2023:34 har Högskolan Väst under 2023, i nära samarbete med regionala och lokala vårdgivare, reviderat Sjuksköterskeprogrammet så att det har anpassats till den nya Verksamhetsförlagda undervisningstiden. Medlen har använts till planering och genomförande av den utökade verksamhetsförlagda utbildningen.

2) Kursutveckling och implementering av nya handledningsmodeller inom Verksamhetsförlagd utbildning, exempelvis Peer Learning.

3) Finansiering av kliniska adjunkter, det vill säga delar av lärares undervisningstid samfinansieras av vårdverksamheterna och läraren har då ett utökat ansvar för studenter i Verksamhetsförlagd utbildning.

Under 2024 fortsätter, i samverkan med vårdgivarna, utvecklingen av det nya sjuksköterskeprogrammet, med kursutveckling, implementering av handledarmodeller samt utveckling av kliniska adjunkter.

Livslångt lärande

Högskolans roll när det gäller kompetensförsörjning och kompetensutveckling är av stor vikt, inte minst med tanke på industristruktur och låg utbildningsnivå i högskolans omland. Att Högskolan Väst är ett mindre lärosäte underlättar och möjliggör en stor flexibilitet i att möta de önskemål som finns i arbetslivet och för att tillgängliggöra högre utbildning till fler. Det här görs bland annat genom ett brett och flexibelt utbildnings- och kursutbud inom samhällsrelevanta områden i högskolans ordinarie utbud (givet de ekonomiska ramarna), genom uppdragsutbildning och genom kortkurser

framför allt för yrkesverksamma inom industrin.

Av högskolans totala ramanslag (takbelopp) är enligt regleringsbrevet 4,66 miljoner kronor avsedda för en särskild satsning på livslångt lärande. Antalet helårsstudenter som avräknats särskilt inom denna satsning är 65 och berör kurser inom bland annat arbetsrätt, arbetsledning, beteendevetenskap och vård.

Studenthälsa

Under 2023 har högskolan tilldelats 513 000 kronor i anslag för att stärka studenthälsan och bland annat möjliggöra mer preventivt arbete för att minska studenternas psykiska och fysiska ohälsa samt stärka stödet för studieovana studenter.

En ny roll har tillsatts för att handleda och guida studenter med studieovan bakgrund som behöver hjälp med att skapa struktur i studierna samt att utveckla, planera och genomföra aktiviteter som förebygger studierelaterad ohälsa. Även en digital utbildning kring stress har köpts in som erbjuds till alla studenter.

Resultat och redovisning av utbildningsuppdraget

Antalet helårsstudenter inklusive studieavgiftsskyldiga studenter uppgår totalt till 5 409, vilket är en ökning från 2022 med 335.

Helårsstudenterna inom den reguljära, anslagsfinansierade utbildningen ökade från 4 955 till 5 253. Programstudenternas volym utgjorde cirka 72 procent av dessa helårsstudenter, vilket är en minskning. Ovanstående ökning inom den anslagsfinansierade utbildningen har alltså skett genom fler studenter på fristående kurser.

En betydande tillväxt har under flera års tid skett inom utbildning på avancerad nivå. Antalet helårsstudenter fortsatte öka 2023 och uppgick till totalt 880, varav 125 avser studieavgiftsbetalande studenter (se tabellerna 4 och 6), vilket främst förklaras av ett utökat programutbud.

Helårsstudenterna på grundnivå har ökat igen under 2023 och uppgår nu till 2021 års nivå. Ökningen sammanfaller i hög grad med ovan nämnda ökning på fristående kurser.

Helårsprestationerna (avklarade högskolepoäng i relation till registrerade högskolepoäng), minskade något mellan 2022 och 2023 (se tabell 4). En betydande andel av de helårsprestationer som är relaterade till ett utökat antal kursregistreringar på höstterminer blir bokförda på nästkommande kalenderår. Helårsprestationer tenderar att ha en viss tidsmässig eftersläpning vid expansion av antalet helårsstudenter, det vill säga utfallen registreras på skilda kalenderår.

Prestationsgraden (beräknad som kvoten av helårsprestationer/helårsstudenter under kalenderåret) har minskat under perioden och uppgår till 74 procent (se tabell 4). Minskningen beror på en ökad andel kurser på distans där prestationsgraden generellt är lägre.

Tabell 4 Helårsstudenter, helårsprestationer och prestationsgrad per nivå (enligt regleringsbrev)

	2023		2022		2021	
	Totalt	Kvinnor/Män	Totalt	Kvinnor/Män	Totalt	Kvinnor/Män
Högskolan Väst totalt						
Helårsstudenter	5 253	3 381/1 872	4 955	3 249/1 706	5 197	3 421/1 776
Helårsprestationer	3 890	2 572/1 318	3 921	2 668/1 253	4 240	2 868/1 372
Prestationsgrad (%)	74	76/70	79	82/73	82	84/77
Behörighetsgivande/preparand						
Helårsstudenter	72	19/52	80	28/52	97	31/66
Helårsprestationer	32	9/23	41	13/28	56	16/40
Prestationsgrad (%)	44	47/44	51	46/54	58	52/61
Grundnivå						
Helårsstudenter	4 414	2 797/1 617	4 173	2 710/1 463	4 444	2 914/1 530
Helårsprestationer	3 318	2 151/1 167	3 344	2 245/1 099	3 693	2 474/1 219
Prestationsgrad (%)	75	77/75	80	83/75	83	85/80
Avancerad nivå						
Helårsstudenter	755	559/196	690	504/186	647	471/176
Helårsprestationer	540	412/127	536	410/126	491	377/114
Prestationsgrad (%)	72	73/65	82	81/68	76	80/64

Källa: Ladok

Anslagsfinansierad utbildning. 2022 finansierades en marginell del genom bidrag inom ramen för regeringens satsning på försöksverksamhet med kort kompletterande pedagogisk utbildning och en mindre del av utbildningsvolymen finansierades 2021 med bidrag från regeringens satsning på fler utbildningsplatser inom ramen för Sveriges återhämtningsplan. En mycket liten del av det totala antalet helårsstudenter är inom kursstillfällena som inte är nivåklassade, därför avviker summan av posterna något från totalsumman. Heltalsavrundning kan ge viss skillnad i summering av delposter.

Tabell 5 Helårsstudenter, helårsprestationer och prestationsgrad - program respektive kurser (enligt regleringsbrev)

	2023		2022		2021	
	Totalt	Kvinnor/Män	Totalt	Kvinnor/Män	Totalt	Kvinnor/Män
Program						
Helårsstudenter	3 767	2 333/1 433	3 828	2 463/1 365	4 093	2 653/1 440
Helårsprestationer	3 179	2 057/1 122	3 289	2 219/1 069	3 609	2 420/1 189
Prestationsgrad (%)	84	88/78	86	90/78	88	91/83
-varav distans och lärcentra						
Helårsstudenter	532	314/218	415	245/170	451	269/182
Helårsprestationer	362	229/133	276	175/101	315	206/109
Prestationsgrad (%)	68	73/61	67	71/59	70	77/60
Kurser						
Helårsstudenter	1 487	1 048/439	1 127	786/341	1 103	767/336
Helårsprestationer	711	515/196	632	448/184	631	447/184
Prestationsgrad (%)	48	49/45	56	57/54	57	58/55
-varav distans och lärcentra						
Helårsstudenter	1 109	789/320	731	514/217	722	503/219
Helårsprestationer	448	333/115	343	246/97	350	247/102
Prestationsgrad (%)	40	42/36	47	48/45	48	49/47

Källa: Ladok. Heltalsavrundning kan ge viss skillnad i summering av delposter.

Högskolan har de senaste åren ökat sitt utbud av program som erbjuds internationella sökande, inklusive studieavgiftsskyldiga från tredjeländ. Coronapandemin påverkade rekryteringen negativt under 2020 och 2021, men antalet studieavgiftsskyldiga studenter återhämtade sig 2022 och ökade 2023 till 156 helårsstudenter (se tabell 6). Utbudet är

primärt på avancerad nivå och ligger främst inom teknik och ekonomi. Utbudets sammansättning avspeglas i fördelningen mellan kvinnor och män där 70 procent av de studieavgiftsskyldiga helårsstudenterna är män. (Se även Studieavgifter för tredjelandsstudenter)

Tabell 6 Helårsstudenter, helårsprestationer och prestationsgrad per nivå (studieavgiftsskyldiga studenter)

	2023		2022		2021	
	Totalt	Kvinnor/Män	Totalt	Kvinnor/Män	Totalt	Kvinnor/Män
Högskolan Väst totalt						
Helårsstudenter	156	46/109	119	31/88	79	16/63
Helårsprestationer	132	36/95	86	24/62	71	11/60
Prestationsgrad (%)	85	78/87	72	77/70	90	69/95
Grundnivå						
Helårsstudenter	30	13/17	25	11/13	13	4/9
Helårsprestationer	24	11/13	15	7/8	9	2/7
Prestationsgrad (%)	80	85/76	63	64/62	69	50/78
Avancerad nivå						
Helårsstudenter	125	33/92	94	20/74	67	12/55
Helårsprestationer	108	26/82	70	16/54	61	8/53
Prestationsgrad (%)	86	79/89	74	80/73	91	67/96

Källa: Ladok. Heltalsavrundning kan ge viss skillnad i summering av delposter.

Vissa samhällskritiska yrkesutbildningar

En betydande andel av högskolans studenter finns inom lärar- och förskolläraryrkesutbildningar, hälso- och sjukvårdsutbildningar samt högskoleingenjörsutbildningar. De utgör närmare 1 800 helårsstudenter och över 40 procent av högskolans ramanslag avräknas mot dessa utbildningar. Dessa har också historiskt varit föremål för särskilda utbyggnadsåtgärder, där regeringen tillfört extra riktade anslagsmedel. Utvecklingen av antalet helårsstudenter framgår nedan av tabell 7. Där framgår också tydligt den påtagliga könsskillnaden vad gäller studieval

och fördelning av studenter som existerar inom dessa områden.

Läraryrkesutbildningar

När det gäller läraryrkesutbildningarna är söktrycket en utmaning. Inflödet av registrerade nybörjare och antalet helårsstudenter har minskat på flera utbildningar. Kompletterande pedagogisk utbildning, KPU, startade 2020 och från och med hösten 2022 startade även en kortare variant av Kompletterande pedagogisk utbildning om 60 hp, en med inriktning ämneslärare gymnasiet och en med inriktning ämneslärare 7–9.

Sjuksköterskeutbildningar

Sjuksköterskeutbildningen, som är volymmässigt stor, har färre helårsstudenter 2023, jämfört med 2022. En av orsakerna till lägre antal helårsstudenter är en något svagare genomströmning mellan terminerna för vissa specifika programkullar. Bedömningen är att antalet kommer öka igen de närmaste åren.

Specialistsjuksköterskeutbildningen har ett flertal examensinriktningar. Vissa inriktningar ges även decentraliserat på Campus Västervik och, sedan hösten 2023, på Campus Dalsland, vilket ger möjlighet att anta fler studenter och bidra till regionala kompetensförsörjningsbehov. Söktrycket är

varierande mellan programmets inriktningar. Inflödet av nybörjare och antalet helårsstudenter ligger relativt stabilt över tid.

Högskoleingenjör

När det gäller antal helårsstudenter för högskoleingenjörsutbildningen så ligger 2023 på samma nivå som 2022 efter att ha legat på en något högre nivå 2021 och tidigare år. Här har vissa utbudsförändringar skett de senaste åren såsom exempelvis Elektroingenjör, elektriska fordon som startade hösten 2020. Söktrycket har varierat över tid och mellan olika inriktningar. Färre nybörjare de senaste åren förklarar nedgången i antalet helårsstudenter från 2022.

Tabell 7 Antal helårsstudenter inom vissa samhällskritiska yrkesexamensprogram

	2023		2022		2021	
	Totalt	Kvinnor/Män	Totalt	Kvinnor/Män	Totalt	Kvinnor/Män
Förskolläraryt utbildning	204	199/5	222	214/8	250	241/9
Grundläraryt utbildning (fritidshem)	84	45/39	87	48/39	87	50/37
Grundläraryt utbildning (förskoleklass och grundskolans åk 1–3)	151	144/7	148	145/3	154	150/4
Grundläraryt utbildning (grundskolans åk 4–6)	53	39/14	57	41/16	60	46/14
Ämnesläraryt utbildning	210	136/74	237	167/70	219	153/66
Kompletterande pedagogisk utbildning*	43	26/17	33	20/12	18	12/6
Yrkesläraryt utbildning	23	13/10	31	17/14	42	24/18
Sjuksköterskeutbildning	486	409/77	533	463/70	568	503/65
Specialistsjuksköterskeutbildning	116	107/9	121	115/6	114	109/5
Högskoleingenjörsutbildning	402	85/317	402	83/320	424	95/329

Källa: Ladok * Kort Kompletterande pedagogisk utbildning, 60 hp tillkom och ingår från 2022. Heltalsavrundning kan ge viss skillnad i summering av delposter.

Resurser och prestationer

Intäkterna totalt för utbildning enligt resultaträkning har ökat till cirka 483 miljoner kronor och beror främst på ökade intäkter från avgifter och ökade finansiella intäkter.

Kostnaden för utbildningsverksamhet som är relaterad till högskolans anslags- och studieavgiftsfinansierade volym för utbildning på grundnivå och avancerad nivå samt behörighetsgivande utbildning (helårsstudenter och helårsprestationer) har ökat från 459 till 483 miljoner kronor.

Kostnad per helårsstudent minskar något 2023 och uppgår till 89 400 kronor och

förklaras av en förhållandevis stor ökning av antalet helårsstudenter från 5 074 till 5 409, där ovan nämnda kostnader inte har ökat i motsvarande grad. Kostnad per helårsprestation uppgår till 120 200 kr och har ökat med cirka 5 procent eftersom helårsprestationerna endast har ökat marginellt. Helårsprestationer tenderar att uppvisa en viss tidsmässig eftersläpning vid tillväxt av helårsstudenter, vilket gör att en inte obetydlig del av utfallet relaterat till höstterminens kursregistreringar hamnar på efterföljande kalenderår.

Tabell 8 Resurser och prestationer inom utbildning på grundnivå och avancerad nivå

	2023	2022	2021
Intäkter totalt grundutbildning (exkl. uppdragsverksamhet) tkr	483 041	471 484	461 122
Kostnader totalt grundutbildning (exkl. uppdragsverksamhet) tkr	499 396	472 071	446 441
Kostnad utbildningsverksamhet (exkl. uppdrags- och projektverksamhet) tkr	483 326	458 880	436 050
Antal helårsstudenter (HST)	5 409	5 074	5 276
Kostnad per helårsstudent (tkr)	89,4	90,4	82,6
Antal helårsprestationer (HPR)	4 022	4 007	4 311
Kostnad per helårsprestation (tkr)	120,2	114,5	101,1

Källa: Ladok, Unit4

God efterfrågan

Antalet behöriga förstahandssökande ökade för Högskolan Väst i den nationella antagningsomgången till höstterminen 2023. Högskolan Väst har under många år haft ett av landets högsta söktryck bland lärosäten med ett brett utbildningsutbud. Höstterminen 2023 kom högskolan att anta betydligt fler studenter jämfört med höstterminen 2022, vilket gjorde att söktrycket uppgick till 1,1, vilket är något

lägre än tidigare år. Ökningen av antagna skedde främst inom fristående kurser. Andelen kvinnor av behöriga förstahandssökande till högskolans hela utbud höstterminen 2023 uppgår till över 70 procent. Högskolan rekryterar i stor utsträckning studenter från delregionen Fyrbodalen, där vissa kommuner har en förhållandevis låg utbildningsnivå. En betydande andel kommer också från Göteborgsregionen.

Tabell 9 Söktryck, behöriga förstahandssökande per antagna

Hösttermin	2023		2022		2021	
	Totalt	Kvinnor/Män	Totalt	Kvinnor/Män	Totalt	Kvinnor/Män
Behöriga förstahandssökande	7 614	5 391/2 223	6 595	4 642/1 923	6 629	4 746/1 883
Antagna	7 023	4 711/2 312	4 777	3 180/1 597	4 134	2 697/1 437
Söktryck	1,1	1,1/1,0	1,4	1,5/1,2	1,6	1,7/1,3

Källa: SCB

Avlagda examina på grundnivå och avancerad nivå

Antalet examina ökade något jämfört med 2022, och uppgår till 1 392. Samtliga examenstyper har ökat något med undantag för högskoleexamen (se tabell 10).

Socionomexamen utfärdades för första gången vid Högskolan Väst 2022 och antalet uppgick då till 43 och har nu ökat till 64.

Fördelningen mellan kvinnor och män speglar i hög grad fördelningen i högskolans studentpopulation inom olika utbildningsområden. Kvinnor utgör en klart högre andel av studenterna inom de volymmässigt stora vård- och lärarutbildningarna. Andelen män är högre inom högskoleexamen respektive masterexamen, som har ett särskilt starkt data- och teknikorienterat programutbud.

Tabell 10 Antal utfärdade examina på grundnivå och avancerad nivå

	2023		2022		2021	
	Totalt	Kvinnor/Män	Totalt	Kvinnor/Män	Totalt	Kvinnor/Män
Totalt antal examina	1 392	1 021/371	1 362	996/366	1 576	1 068/508
- yrkesexamina	577	472/105	565	449/116	650	464/186
- högskoleexamen	51	19/32	55	22/33	94	30/64
- kandidatexamen	602	463/139	590	439/151	664	482/182
- magisterexamen	120	57/63	115	74/41	140	90/50
- masterexamen	42	10/32	37	12/25	28	2/26

Källa: Ladok

Mål för antal examina

Högskolan Västs mål att utfärda examinationer för hälso-och sjukvårdsutbildningar är satt till 990 under perioden 2021–2024. För sjuksköterskeutbildningen ses en fortsatt minskad genomströmning, vilket tros få viss effekt på utfallet 2024. Samtidigt finns en ökning i antalet examinerade specialistsjuksköterskor vilket troligen kommer att kompensera bortfallet. Högskolans bedömning är att målet för

hälso- och sjukvårdsutbildningar kommer att uppfyllas.

Högskolan Väst har givits mål för antal utfärdade examina inom lärar- och förskolläraryrkesutbildningar uppgående till 875 under perioden 2021–2024. Utfallet 2021 visade på en betydande ökning för de flesta examina jämfört med föregående år (se tabell 11). Här kan ha funnits en tillfällig effekt av pandemin, där det funnits starka incitament att ta ut en examen. Inför antagningen hösten 2022 såg det ut som att högskolan skulle nå

målet. De senaste två åren har dock antal sökande studenter till samtliga lärarprogram minskat drastiskt, vilket gjort att högskolan inte tror att målet för antal examina kommer att nås.

Högskolan jobbar aktivt dels med kommunikation och marknadsföring av lärarutbildningarna via olika kanaler, dels med olika typer av pedagogiska stödinsatser för studenter som antagits.

Inför antagningen hösten 2023 har det genomförts en insats för att stödja studenter som söker Yrkeslärarprogrammet.

Anledningen till projektet var att det hösten 2022 var väldigt få behöriga studenter som hade sökt. Analysen var att sökprocessen är svår, och i synnerhet för studenter som inte tidigare är vana vid akademiska studier. Studievägledare, programansvarig och

antagningshandläggare har i projektet hjälpts åt att stödja presumtiva studenter, med gott resultat. Hösten 2023 har antalet behöriga studenter ökat, som också sedan påbörjat utbildningen.

Ett exempel på en stödinsats tidigt i utbildningen är att grundlärarstudenterna under deras första studieår i kurserna får särskilt formativt stöd att utveckla skrivförmåga, i samverkan med språkverkstaden Språkvingen. En annan stödjande insats är att högskolan sedan våren 2023 erbjuder en uppföljande kurs för studenter som inte klarat sitt examensarbete. I kursen arbetas med en gruppvis tydligt strukturerad handledningsprocess. Insatsen har varit lyckad och högskolan kommer att fortsätta med denna insats även fortsättningsvis.

Tabell 11 Utfärdade examina för lärar- och förskolläraryrkesutbildningar samt hälso- och sjukvårdsutbildningar

	2023		2022		2021	
	Totalt	Kvinnor/Män	Totalt	Kvinnor/Män	Totalt	Kvinnor/Män
Läro- och förskolläraryrkesutbildningar	176	155/21	202	168/34	235	191/44
- Förskolläraryrkesexamen	65	63/2	74	73/1	81	78/3
- Grundläraryrkesexamen	53	44/9	54	46/8	87	70/17
- Yrkesläraryrkesexamen	16	12/4	30	16/14	31	21/10
- Ämnesläraryrkesexamen	42	36/6	44	33/11	36	22/14
Hälso- och sjukvårdsutbildningar	253	237/16	248	224/24	258	219/39
- Sjuksköterskeexamen	157	145/12	155	132/23	181	146/35
- Specialistsjuksköterskeexamen	96	92/4	93	92/1	77	73/4

Källa: Ladok

Forskning och utbildning på forskarnivå

Forskningen vid Högskolan Väst har en stark samverkansprofil där majoriteten av all forskning bedrivs tillsammans med andra aktörer, inom såväl privat som offentlig sektor. Forskningen är i hög grad tillämpningsbar med många externa finansiärer som bidrar. Arbetsintegrerat lärande, AIL, och Produktionsteknik är högskolans två styrkeområden där också utbildning på forskarnivå bedrivs med totalt 73 doktorander.

Forskningsmiljöer

Under 2023 har den tidigare organiseringen av högskolans forskning i tre så kallade vitala forskningsmiljöer ersatts med uppbyggnad av två kompletta akademiska miljöer, en i Arbetsintegrerat lärande (KAM-AIL) och en i Produktionsteknik (KAM-PT). Utmärkande för dessa miljöer är utbildning på alla nivåer, aktiv forskning med koppling till utbildningarna samt en nära samverkan med omgivande samhälle.

De kompletta akademiska miljöerna är tätt sammankopplade med KK-miljön Primus, som sedan 2018 ska utveckla Högskolan Västs förmåga till strategiskt profilerande och ledande forskning i samverkan med industrin. KAM-PT är i princip helt överlappande med större delen av Primus, medan KAM-AIL är bredare än industriellt arbetsintegrerat lärande, som är ett kärnområde i Primus. Till skillnad från Primus omfattar de kompletta akademiska miljöerna också utbildning på grundnivå och samverkan med andra organisationer än industrin och har strategiska planer som spänner över tio år.

Primus

Forskningsmiljön Primus etablerades av Högskolan Väst 2018 och ska under en tioårsperiod utveckla stark forskning och utbildning inom teknik och lärande. Miljöns tre strategiskt utvalda kärnområden (produktionsprocesser, produktionssystem samt industriellt Arbetsintegrerat lärande) har

vuxit och den unika kopplingen mellan produktionsteknik och lärande har utvecklats.

För 2023 beviljade KK-stiftelsen 36 miljoner kronor till insatser inom Primus. De inkluderar bland annat ett treårigt forskningsprojekt inom termisk sprutning, ett tvärvetenskapligt projekt om digital omställning inom industrin, start av en utbildning på mastersnivå och flera kortkurser för yrkesverksamma. Tyngdpunkten i årets insatser har dock legat på forskarrekryteringar inom strategiskt utvalda områden.

Inom kärnområdet produktionsprocesser har termisk sprutning behållit en internationellt ledande position, och additiv tillverkning har utvecklats till nationellt ledande inom flera delar. Här bedrivs två stora externfinansierade projekt för kunskapsbyggande och processtekniklösningar i syfte att stärka industrins förmåga att möta utmaningar kring klimat, öka flexibiliteten och minska materialåtgång i tillverkningsprocesserna.

I produktionssystem har forskningen breddats med området produktionsledning, där forskningen bland annat inkluderar aspekter av hållbara försörjningskedjor. Denna breddning och fördjupning bidrar till att stärka Primus position och ger nya möjligheter till tvärvetenskapliga frågeställningar mellan de olika kärnområdena i Primus.

Industriellt Arbetsintegrerat lärande startade 2018 och har sedan dess byggts upp så att det nu finns en stabil massa av forskare och doktorander. Här finns bland annat två nystartade forskningsprojekt som rör virtuella lärandemiljöer för kompetensutveckling samt ledarskap och medarbetarskap i hybrida arbetsmiljöer.

Nyttan för de hundratal företag som Primus samverkar med är allt från kompetenshöjning av medarbetare, till samproduktion och nyttiggörande av forskningsresultat. I vissa fall kan det också innebära utveckling av djupare långsiktiga samarbeten kring forskningssatsningar, adjungerade medarbetare eller industridoktorander.

Under året har Primus genomgått en extern kvalitetsgranskning. Den gav värdefull input till den strategiska planen för den tredje och avslutande etappen som KK-miljö fram till 2027, som lämnades till KK-stiftelsen i slutet av 2023.

Komplett akademisk miljö inom AIL

Högskolan Väst har bedrivit forskning inom Arbetsintegrerat lärande i närmare tjugo år. Den ingår från 2023 i den kompletta akademiska miljön för Arbetsintegrerat lärande, KAM-AIL, där forskning, utbildning och samverkan samlas och integreras för att alstra ny kunskap. Miljön är mångvetenskaplig och rymmer olika akademiska discipliner, teorier och metoder för att adressera vetenskapliga problem och komplexa samhällsutmaningar relaterade till lärandeperspektiv inom arbetslivet och utbildning.

Forskningen har som huvudmål att stärka ett långsiktigt hållbart samhälle med utbildning, arbete och livslångt lärande som centrala

komponenter, och den integrerar såväl teoretiska som praktiska kunskaper. Sex tematiska områden är under utveckling, inkluderande yrkesverksammas lärande, interprofessionellt samarbete, resilienta arbetsmiljöer, omställning/ledning och digitalisering, hållbar utbildningsdesign och samskapande samhällsutveckling.

I miljön arbetar cirka sextio forskare och femtio doktorander, varav cirka femton så kallade tredjepartsdoktorander anställda i industrin och hos andra arbetsgivare. Majoriteten av avhandlingarna är inriktade på tillämpad forskning, ofta i nära samverkan med det omgivande samhället. Ett genomgående tema är framtidsinriktade lösningar på olika hållbarhetsutmaningar. Det finns dessutom tre nationella forskarskolor kopplade till miljön.

Den regionala betydelsen av miljöns forskning återspeglas i små och stora forskningsprojekt, uppdragsforskning samt olika former av praktisknära forskning i samverkan med kommuner, region och myndigheter.

Internationellt är Högskolan Väst känt inom Arbetsintegrerat lärande för innovativa former för utbildningsdesign och djup kunskap om lärandeprocesser i ett föränderligt arbetsliv. Högskolan Väst driver dessutom Centre for Activity Theory (CAT); en global nod för det växande vetenskapliga intresset inom verksamhetsteori.

Komplett akademisk miljö inom produktionsteknik

Forskningen inom produktionsteknik på Högskolan Väst går tillbaka till mitten av 1990-talet och ingår i högskolans kompletta akademiska miljö inom produktionsteknik, KAM-PT, där sex tematiska områden under

2023 har börjat ta form. Samtliga områden har ansvar för ett eller flera utbildningsprogram, där de nyligen lanserade mastersutbildningarna inom svetsteknologi samt AI och Automation är de senaste tillskotten. En starkt växande verksamhet inom alla områden är kortkurser för yrkesverksamma, som bidrar till att möta industrins stora omställningsbehov.

Forskningen inom KAM-PT överlappar i princip med kärnområdena produktionsprocesser och produktionssystem i Primus. De tematiska områdena är i olika utvecklingsstadier och arbetar med olika aktiviteter. Termisk sprutning, som är ett väl utvecklat område, arrangerade under året en internationell forskningskonferens med ett 80-tal deltagare. Inom svetsteknologi och additiv tillverkning har infrastrukturen förnyats och inom produktionsteknik har flera doktors- och licentiatexamina avlagts.

Forskningen inom additiv tillverkning har gjort nya framsteg i att styra och övervaka olika processer och materialkombinationer för att uppnå önskade komponentegenskaper, vilket har stimulerat flera företag att närma sig industrialiseringen av metallbaserad additiv tillverkning.

KAM-PT har omkring 70 aktiva forskare och andra anställda samt cirka tjugo doktorander. Det internationella inslaget är betydande. Mastersprogrammen har stor andel utländska studenter. En stor del av forskningspublikationerna är i samarbete med forskare på utländska lärosäten. KAM-PT har också en hög sampublicering med industrin, vilket starkt har bidragit till en hög placering för Högskolan Väst i internationella rankingar avseende detta.

Andra forskargrupper

Bland övriga aktiva forskargrupper på Högskolan Väst 2023 märks särskilt Lärande och vårdande för hållbar hälsa samt området Barn och unga.

Forskargruppen Lärande och vårdande för hållbar hälsa har fokus på människors hälsa och livsvillkor genom hela livet, om vårdsökande personers, patienters samt närståendes erfarenheter av hälsa, sjukdom och vård men också forskning som rör sjuksköterskeprofessionen, lärande och normkritik. Forskningen har stark koppling till det omgivande samhället och avspeglar Högskolan Västs profil Arbetsintegrerat lärande (AIL). Två undergrupper finns: dels den normkritiska forskningen vid Högskolan Väst som leds av forskargruppen NORMAIL och dels Centre for Holistic Psychiatry research (CHoPy) som har fokus på att åtgärder och diagnostik till behandling av psykiatriska sjukdomar tillämpas med ett holistiskt synsätt. Forskargruppen Lärande och vårdande för hållbar hälsa startade under året en populärvetenskaplig blogg med mål att sprida forskningen till fler.

Forskargruppen Barn och unga samlar forskning om barns och ungdomars lärande, utveckling, hälsa och livsvillkor såväl i institutionella miljöer som i hemmet och på fritiden. Den forskning som bedrivs har stark koppling till det omgivande samhället och avspeglar Högskolan Västs profil Arbetsintegrerat lärande (AIL). Flera av projekten genomförs i samarbete med skola, socialtjänst och andra externa verksamheter samt också olika ideella organisationer. Under året sjösattes Forskningsnätverket Barn och unga, en nationell nod för forskare från olika discipliner med intresse för barns och ungas

livsvillkor, aktörskap, lärande och utveckling som samlar presumtiva och pågående aktiviteter kopplat till forskning om barn och unga. Forskargruppen Barn och unga har också en populärvetenskaplig blogg för att sprida forskningen till fler.

Extern forskningsfinansiering

Högskolans forskning utvecklas fortsatt väl mot visionen att vara regionalt drivande, nationellt ledande och internationellt erkända. Högskolans externfinansierade forskning har en bredd av regionala, nationella men även internationella finansiärer. Ett stort fokus under 2023 har varit omorganisation av högskolans forsknings- och utbildningsmiljöer genom etablering av de kompletta akademiska miljöerna för områdena Arbetsintegrerat lärande, AIL, och Produktionsteknik. Här utgör, den av KK-stiftelsen finansierade miljön Primus, en föregångare för att utveckla tvärvetenskaplig forskning samt utveckla synergier genom samverkansforskning med näringslivet och offentlig verksamhet.

Den totala andelen externfinansiering av forskningen uppgick till cirka 47 procent av forskningens totala omslutning. En viss nedgång i andelen externfinansierad forskning skedde under 2023. Detta som en följd av den stora nedgången i beviljade ansökningar som observerades under pandemiåren 2020–2021. Nedgången i forskning och samverkan var uppenbar under covid-19 pandemin och detta ledde till en stor minskning i andel ansökningar och beviljande av externfinansierade projekt, där andelen beviljade ansökningar sjönk ordentligt. Följderna av nedgången under covid-19 pandemin avspeglas nu i en fortsatt minskning av högskolans externfinansierade

forskning som under 2023 upparbetade 77 miljoner i externa forskningsmedel (avser forskningsprojekt) vilket är en minskning med cirka 3 procent jämfört med 2022.

För ansökningar som lämnats in under 2023 har hittills 31 ansökningar beviljats finansiering med total 81 miljoner vilket vittnar om en fortsatt stark utveckling av högskolans externfinansierade forskning, som ligger helt i linje med året 2022, och vittnar om en upphämtning och en återgång av högskolans externfinansierade forskning efter pandemin.

Av de ansökningar som beviljats stöd under 2023 är den största från FORTE med 5 miljoner (Möjligheter och utmaningar med neurologisk mångfald i tillverkningsföretag). Här kan också nämnas cirka 4 miljoner per projekt till fyra olika projekt med stor ämnesvariation med två projekt från vardera finansiären Vinnova, och Energimyndigheten. Detta vittnar om en stark bredd av beviljade ansökningar från olika forskningsområden och finansiärer.

Som tidigare år är den största andelen av den externfinansierade forskningen förlagd till KK-miljön Primus, som kombinerar forskning inom teknikområdet med forskning om lärande, med 53 miljoner (69 procent). Den avsevärt största finansiären både för högskolan som helhet och för forskningsmiljön Primus kommer från Stiftelsen för kunskaps- och kompetensutveckling, KK-stiftelsen, som under 2023 stod för 27 miljoner vilket utgör 35 procent av högskolans samlade externfinansiering.

Att KK-stiftelsen är en så betydande finansiär för Högskolan Väst är ett led i den starka

utvecklingen av just Primus, som startade under 2018. Genom denna tioåriga satsning av stöd till utveckling inom Primus säkerställs en långsiktig strategisk utveckling. Genom tydliga prioriterade områden har bättre systematik uppnåtts för arbetet med externfinansiering av Primus forskning. Detta inkluderar arbetet med strukturerade beslutsprocesser samt utveckling av riktlinjer och strategiska prioriteringar inom miljön av ansökningar för externfinansiering.

Under 2023 har expansionen och utvecklingen av Primus fortsatt mycket positivt och ökat den tvärvetenskapliga forskningen inom miljön. Under 2024 startar den tredje och sista etappen (2024–2027), där en viktig del avser utveckling av kapacitet att attrahera externa medel, och att nå internationell positionering. En viktig del av detta är genom strategisk satsning på EU-ansökningar, och en rekrytering av forskningsrådgivare med särskilt uppdrag att jobba med EU-finansiering.

Av övriga finansiärer för högskolan är Vinnova (16 procent), EU:s regionala fonder (10 procent), Vetenskapsrådet (8 procent), FORTE (6 procent) och Västra Götalandsregionen (6 procent) viktiga

finansiärer. Sammantaget finns liksom tidigare år en ökning av andelen nationella och internationella bidragsgivare och en minskning av andelen regionalt stöd. Vidare är det flera mindre finansiärer och stiftelser som står för närmare 12 procent av den externfinansierade forskningen, vilket påvisar att högskolans forskning finansieras av en stor bredd av externa bidragsgivare.

För kommande åren ska utvecklingen av de inrättade kompletta akademiska miljöerna för områdena Arbetsintegrerat lärande, AIL, och Produktionsteknik följas och utvärderas avseende förmåga att attrahera externa forskningsmedel. Detta kommer även att ligga till grund för del av fördelning av interna medel och är en viktig byggsten i att bygga forskningsmiljöer med excellent och internationellt erkänd forskning med genomslag både inom forskning och i samhället.

Noteras kan att en relativt stor andel av det statliga forskningsanslaget går till de externa finansiärernas krav på medfinansiering, för avtalade åtaganden eller de faktiska indirekta kostnader som inte ersätts av vissa finansiärer (Se tabell 13).

Tabell 12 Externa forskningsmedel per finansiär (miljoner kronor)

	2023	2022	2021	2020	2019
KK-stiftelsen	27,2	28,7	31,4	34,5	24,1
EU, regionala fonder	7,8	9,4	10,9	10,4	12,0
Vinnova	12,4	9,2	12,1	10,9	8,1
Forte	5,0	5,5	3,4	2,1	0,7
Statens energimyndighet	1,2	2,0	2,4	2,7	5,0
EU:s ramprogram	3,9	4,1	2,9	4,5	3,4
Västra Götalandsregionen	4,7	7,0	9,7	7,6	8,5
Vetenskapsrådet	5,9	6,7	7,3	6,4	7,1
Övriga	9,1	6,8	9,6	9,5	6,6
Summa	77,3	79,4	89,6	88,6	75,6

Källa: Unit4. En marginell del av intäkterna kan vara bokförda som avgift

Tabell 13 Högskolans samfinansiering av bidragsfinansierade projekt

Forskning och utbildning på forskarnivå	2023	2022	2021
Samfinansiering, tkr	14 103	15 208	17 705
Andel av total finansiering (%)	15	16	17
Andel av det statliga ramanslaget för forskning och utbildning på forskarnivå (%)	15	16	19

Källa: Unit4

Högskolans samfinansiering avser den andel i externfinansierade projekt som högskolan finansierar med egna medel. Samfinansieringen består av avtalad andel i projekten samt täckning av den andel av gemensamma kostnader som inte finansieras av extern part.

Deltagande i Horisont Europa

För att prioritera ett ökat arbete med internationella ansökningar i allmänhet och EU i synnerhet har högskolan rekryterat ytterligare forskningsrådgivare som arbetar med fokus på EU-finansiering. Detta har resulterat i bättre stöd under hela ansökningsprocessen samt ökad information om EU-finansiering till alla forskare. När det gäller stöd efter beviljande har GIO samtidigt utökat sin kapacitet för operativt stöd för genomförande av EU-finansierade projekt.

För att följa villkoren för beviljande av externfinansiering från EU har Högskolan Väst anslutit sig till europeiska stadgan för forskare och riktlinjer för rekrytering av forskare, och ska arbeta för en HRS4R (Human Resources Strategy for Researchers) certifiering till 2025.

Följande aktiviteter planeras 2024 för att nå målet om ökad EU-finansiering:

- Nätverkande genom internationella konferenser och andra större möten, för att öka medverkan som partner i en EU-ansökan.
- Prioriterade satsningar på enskilda ansökningar, som European Research Council Starting grants och Marie Skłodowska Curie Action (MSCA).
- Stödaktiviteter för ansökningsarbete avseende EU-samarbeten med

industriella partner, till exempel ansökningar inom EUREKA/Eurostars

- Särskild satsning och stöd i internationella utbytesprogram som Erasmus och Stiftelsen för internationalisering av högre utbildning och forskning (STINT).
- Ansöka om medverkan inom EU:s nätverksprogram European Cooperation in Science and Technology (COST).
- Aktivt deltagande i de nätverk som tillhandahålls av den EU-finansierade European Universities Alliance STARS EU för att öka antalet ansökningar.

Resultat

Högskolan Västs totala intäkter respektive kostnader för forskning och utbildning på forskarnivå uppgår till 184 respektive 188 miljoner kronor. En mindre del avser uppdragsforskning. De totala externa intäkterna (inkl. finansiella intäkter) för forskningsverksamheten uppgår till närmare 87 miljoner kronor och utgör 47 procent av den totala forskningsfinansieringen. Andelen är oförändrad jämfört med 2022.

Publikationer

Antal refereegranskade vetenskapliga produktion, inklusive böcker och konferensbidrag, uppgick för 2023 totalt till 263 vilket innebär en god uppgång under det gångna året. Av de 263 refereegranskade

publikationerna är 213 artiklar i tidskrifter varav 185 är publicerade med öppen tillgång. Utöver detta har högskolan 25 refereegranskade konferensbidrag, två böcker samt 23 kapitel i böcker. Högskolan Västs publicering har under ett flertal år legat stabilt på en nivå över 200 refereegranskade artiklar årligen. Kostnaden per publikation har ökat något och uppgår till 885 000 kr.

Högskolan följer Sveriges universitets- och högskoleförbunds nationella färdplan för öppen vetenskap och bidrar med underlag till Kungliga biblioteket.

Tabell 14 Resultat och prestationer

Forskning och utbildning på forskarnivå	2023	2022	2021
Total intäkt (mnkr)	184	183	194
Total kostnad (mnkr)	188	185	185
Antal refereegranskade vetenskapliga publikationer	213	213	210
Kostnad per publikation	885	867	879
Andel externfinansiering av totala intäkter (%)	47	47	51

Källa: Unit4, DiVA

Publikationer är inte fraktionerade och avläsning av antalet är gjord per 20 januari. Avser antal refereegranskade artiklar.

Utbildning på forskarnivå

Högskolan Väst har i elva år bedrivit egen forskarutbildning inom Produktionsteknik och Arbetsintegrerat lärande. Inom högskolans utbildning på forskarnivå fanns 2023 totalt 73 aktiva studerande, motsvarande 46,61 helårsekvivalenter. 2023 var cirka 20 procent av högskolans doktorander tredjepartsdoktorander inom såväl industri, kommuner som statlig verksamhet. Högskolan har också 7 aktiva doktorander inskrivna vid andra lärosäten.

Högskolan Väst ingår i flera nationella forskarskolor tillsammans med andra lärosäten, såsom Smart Industry Sweden, GRADE (digitalisering i skolan), UPGRADE (lärarutbildning och skolans digitalisering), LIKED (Lärande, interaktion och kunskap i en digitaliserad värld), KÄKK (Kunskap, ämnen och kvalitet i lärarutbildning och klassrum) och Forskarskola i Hälsoinnovation.

Ämnet Arbetsintegrerat lärande

Arbetsintegrerat lärande, AIL, inrättades 2019 som ett ämne på forskarnivå och som enda lärosäte i världen erbjuder högskolan sedan dess en utbildning på forskarnivå i AIL. Tidigare var ämnet uppdelat i två inriktningar, pedagogik med inriktning mot AIL samt informatik med inriktning mot AIL. Sedan 2020 antas inga nya forskarstuderande inom pedagogik med inriktning mot AIL eller inom informatik med inriktning mot AIL utan samtliga nya forskarstuderande antas inom ämnet AIL. Dock finns det fortfarande ett antal

doktorander i pågående utbildning inom dessa två ämnesområden, vilka räknas in inom AIL.

AIL är ett nytt tvärvetenskapligt ämne där olika aspekter av lärandet kan studeras, såsom pedagogiska, psykologiska, vårdvetenskapliga, sociologiska, informatikrelaterade eller företagsekonomiska. Det tvärvetenskapliga perspektivet ökar möjligheten till bred forskningsanknytning, vilket stärker kvaliteten även i grundutbildningarna. Ämnet fokuserar på relationen mellan arbetsliv och lärande.

Under 2023 fanns det totalt 47 aktiva forskarstuderande inom AIL varav cirka 20 procent är tredjepartsdoktorander.

Ämnet Produktionsteknik

Under 2023 fanns totalt 26 aktiva forskarstuderande inom ämnet produktionsteknik, några av dem är så kallade tredjepartsdoktorander med anställning inom industrin och knutna till någon av de forskarskolor högskolan driver eller deltar i.

Forskningen inom produktionsteknik bedrivs vid högskolan inom de två inriktningarna produktionsprocesser och produktionssystem, och samverkan mellan dessa är central liksom samverkan med industrin. Ämnet avgränsas till produktionsteknik inom maskinteknik, tillämpad på verkstadsindustri. Det innefattar bland annat material- och tillverkningsteknik inom inriktningen produktionsprocesser och ämnen som mät-, styr-, regler- och dator teknik inom inriktningen produktionssystem.

Tabell 15 Doktorander vid Högskolan Västs forskarutbildning

	2023		2022		2021	
	Totalt	Kvinnor/Män	Totalt	Kvinnor/Män	Totalt	Kvinnor/Män
Arbetsintegrerat lärande*						
Antal nyantagna	5	2/3	7	6/1	6	6/0
Antal med någon aktivitet	47	36/11	49	37/12	45	32/13
Antal helårsekvivalenter	29,7	22,5/7,2	31,1	23,7/7,4	30	20,5/9,5
Produktionsteknik						
Antal nyantagna	4	0/4	2	1/1	7	4/3
Antal med någon aktivitet	26	9/17	26	9/17	26	8/18
Antal helårsekvivalenter	16,9	7,1/9,8	17,4	6,5/10,9	16,8	4,5/12,3
Totalt Högskolan Väst						
Antal nyantagna	9	2/7	9	7/2	13	10/3
Antal med någon aktivitet	73	45/28	75	46/29	71	40/31
Antal helårsekvivalenter	46,6	29,7/17	48,6	30,3/18,3	46,8	25/21,8

Källa: Ladok * Det under 2019 inrättade ämnet på forskarnivå, Arbetsintegrerat lärande, har 2023 merparten av doktoranderna inom området. Under 2023 var 37 aktiva i ämnet och 10 i de två äldre ämnesinriktningarna inom området AIL.

Tabell 16 Antal utfärdade examina och genomsnittlig studietid vid Högskolan Västs forskarutbildning

	2023		2022		2021	
	Totalt	Kvinnor/Män	Totalt	Kvinnor/Män	Totalt	Kvinnor/Män
Doktorsexamina	10	2/8	5	2/3	10	4/6
Genomsnittlig studietid för doktorsexamina	4,3	4,1/4,4	4,0	4,0/3,9	3,8	3,8/3,8
Licentiatexamen	1	0/1	3	1/2	2	1/1
Genomsnittlig studietid för licentiatexamen	3,7	0/3,7	2,4	2,7/2,2	2,9	2,5/3,25

Källa: Ladok

Tabell 17 Doktorander antagna vid andra lärosäten

	2023		2022*		2021	
	Totalt	Kvinnor/Män	Totalt	Kvinnor/Män	Totalt	Kvinnor/Män
Antal nyantagna	1	1/0	0	0/0	3	2/1
Antal med någon aktivitet	7	6/1	6	5/1	6	5/1

Källa: Inrapportering till SCB * År 2021 har justerats och uppdaterats med ytterligare en doktorand

Kvalitet

Under året har högskolan arbetat vidare med kvalitetssäkring av utbildning och forskning i enlighet med beslutade kvalitetssäkringssystem. Fokus har legat på systematisering och förvaltning.

Kvalitetssäkring av utbildning

För varje utbildningsprogram genomförs en årlig strukturerad kvalitetsuppföljning som resulterar i en programrapport. Programrapporterna analyseras av respektive institutionsnämnd, som avger en samlad rapport till respektive ledningsgrupp och till Forsknings- och utbildningsnämnden, FUN, som i sin tur gör en högskoleövergripande sammanställning av utbildningskvaliteten. Resultatet är ett underlag till högskoleledningens årliga strategidiskussioner om utbildning.

Förutom den årliga uppföljningen ska varje utbildningsprogram på grund- och avancerad nivå samt utbildning på forskarnivå genomgå en extern utvärdering minst en gång vart sjätte år. Det sker enligt en rullande tidsplan och under 2023 har elva program utvärderats. Utbildning på forskarnivå följs upp enligt samma princip fast vartannat år.

Kvalitetssäkring av forskning

Precis som för utbildning ansvarar FUN för kvalitetssäkring av forskning. Det sker bland annat genom nämndens årliga institutionsvisa uppföljning av forskningskvalitet. Där analyseras bland annat förutsättningar i form av resurser, forskningens anknytning till utbildning, jämställdhet och resultat i form av publiceringar. FUN gör en samlad rapport som underlag till högskoleledningens årliga strategidiskussioner om forskning.

Enligt högskolans kvalitetssäkringssystem för forskning ska all forskning på Högskolan Väst genomgå extern kvalitetsutvärdering minst vart sjätte år. Det sker enligt ett rullande schema och under 2023 har högskolans KK-miljö Primus genomgått en sådan utvärdering.

Kvalitetsgranskning och tillsyn från Universitetskanslersämbetet

Under året har Universitetskanslersämbetet granskat högskolans uppdragsutbildning samt Mäklarekonomprogrammet (både som uppdragsutbildning och campusutbildning). Resultat väntas 2024. Resultat från utbildningsutvärderingen av specialistsjuksköterskeexamen blev hög kvalitet för inriktning psykiatrisk vård och ifrågasatt kvalitet för inriktning distriktssköterska.

Informationssäkerhet

Högskolorna har i regleringsbrev anmodats att övergripande redogöra för sitt informationssäkerhetsarbete och för planeringen att möta framtida behov. Redogörelsen från Högskolan Väst lämnades till utbildningsdepartementet i oktober 2023.

Högskolan Västs informationssäkerhetsarbete har under 2023 fortsatt fokuserat på framtagande av styrdokument inom ledningssystem för informationssäkerhet inklusive dataskydd, högskolegemensam modell för informationsklassning samt arbetssätt för

informationssäkerhetskrav vid anskaffning av system, tjänster, verktyg med mera. Modellen har även testats för bedömning av ändamålsenlig skyddsnivå för befintliga system och IT-tjänster. Under året har all personal fått grundläggande utbildning i informationssäkerhet.

Mot bakgrund av det rådande omvärldsläget har högskolan inrättat en ny säkerhetsorganisation, där informationssäkerhet och IT-säkerhet är två av sex säkerhetsområden. I det systematiska säkerhetsarbetet ingår rutiner för regelbunden rapportering till högskolestyrelsen och högskolans övergripande ledningsgrupp.

Informationssäkerhetsgruppen har fortsatt arbetat med både operativa och strategiska frågor, i nära samarbete med andra grupper på högskolan som också ansvarar för informationshantering, till exempel Data Access Unit.

Systematiken i informationssäkerhets- och IT-säkerhetsarbetet följs upp och utvärderas med hjälp av Myndigheten för samhällsskydd och beredskaps verktyg Infosäkkollen och IT-säkkollen.

Studentinflytande

Ett viktigt område för utveckling av kvalitet i högskolans verksamhet är studentinflytandet. Studenterna vid högskolan tillförsäkras god delaktighet och inflytande i högskolans verksamhet genom sin möjlighet till representation i alla beslutande och rådgivande organ. Studentkåren är representerad i högskolans ledningsgrupp och rektor träffar studentkårens ledning regelbundet. På institutionsnivå träffar respektive institutionsledning regelbundet studentkåren tillsammans med representanter

för programråd. Studentkåren ansvarar för tillsättning av studentrepresentanter i högskolans olika nämnder och råd. Studentkåren tillsätter också studentskyddsombud som är delaktiga i arbetsmiljöarbetet. Inför det nya läsåret sammanställs årligen en lista över alla beslutande och beredande organ. Denna lista har gått igenom tillsammans med kåren för att säkerställa studentinflytandet.

En viktig del i högskolans kvalitetsarbete är att ge studenterna möjlighet att lämna synpunkter på sin utbildning och sin studiemiljö. Under året har flera enkätundersökningar genomförts. Årligen genomförs en nybörjarenkät och programenkät vid studiernas slut. Under året har även en enkät om upplevd trygghet på campusområdet genomförts. Kontinuerligt genomförs kursvärderingar på samtliga kurser. Även inkomna ”studentklagomål” sammanställs på central nivå och diskuteras med studentkåren.

Högskolan och kåren har genomfört samverkansmöten. Alla möten har olika teman, såsom information och mottagning av nya studenter, studentklagomål, arbetsmiljö och stöd till studenter. Vid mötena bjuds berörda funktioner in från högskolan för att möjliggöra en god dialog. Tillsammans med kåren har utbildning av kårrepresentanter genomförts två gånger.

Högskolan delfinansierar en tjänst som studentombud. Det nuvarande studentombudet har under året avslutat sin anställning och för att underlätta kårens arbete med att återbesätta tjänsten har högskolans hjälpt till med rekryteringsarbetet. Tjänsten beräknas vara tillsatt under våren 2024.

Hållbar utveckling

Högskolan har som vision att vara en aktiv samhällsaktör som tillsammans med andra bidra till en mer hållbar värld. Hållbarhetsfrågorna integreras brett i verksamheten utifrån Agenda 2030, men särskilt fokus ligger på miljöledning, lika villkor och jämställdhetsintegrering.

Inriktning på hållbarhetsarbetet

Högskolans hållbarhetsarbete innefattar såväl ekologisk, ekonomisk som social hållbarhet och är integrerat i högskolans övergripande verksamhetsmål, mål för utbildning och forskning, miljömål för övriga områden med betydande miljöpåverkan, jämställdhetsmål och långsiktiga klimatmål.

Under året fortsatte arbetet med att tydligare integrera hållbarhet i olika göranden samt i högskolans verksamhetsledningsprocesser. Beslut fattades om riktlinjer för miljöledning och lika villkor utifrån vilka årshjul för det strategiska högskoleövergripande arbetet utgår. Nya miljömål togs fram som ersätter tidigare hållbarhetsmål för tjänsteresor, konsumtion, energianvändning och avfallshantering i Strategi för hållbar utveckling 2021-2023. Förslag på hur arbetsenheterna kan arbeta med aktiva åtgärder i enlighet med diskrimineringslagen togs fram och implementeringen av jämställdhetsintegreringsplan för 2023-2025 påbörjades.

Aktiviteter och resultat

Intern hållbarhetsutbildning

Under året genomfördes en intern hållbarhetsutbildning för all personal, med en inriktning för undervisande personal och en för teknisk-administrativ personal. Utbildningen var huvudsakligen webbaserad, med ett slutseminarium på plats på

högskolan, där 89 procent av all personal har gått utbildningen.

Integrering av hållbar utveckling i utbildningsprogrammen

Den genomförda hållbarhetsutbildningen ger stöd för integrering av hållbar utveckling i utbildning och stärker förutsättningarna för att integrera hållbar utveckling i utbildningsprogrammen. Under året utvecklades dessutom en fördjupande högskolepedagogisk kurs kring lärande för hållbar utveckling för särskilt intresserade lärare. I programrapporterna anger 83 procent av utbildningsprogrammen att de har lärandemål kring hållbar utveckling och endast ett fåtal program anger att de inte har det.

Samverkansarenan Wexus

Under året skrevs samarbetsavtal med Göteborgs universitet och Chalmers om en ny samverkansarena för hållbar omställning (Wexus, West Sweden Nexus for Sustainable Development) i nära samarbete med Västra Götalandsregionen och andra västsvenska lärosäten. Under hösten har arbetet med att formera samverkansarenan fortsatt.

Arbete med hållbarhet utifrån ett myndighetsperspektiv

Tjänsteresor är utpekade som ett prioriterat område, med särskilt fokus på minskad klimatpåverkan. Här pågår arbete med att ta fram stöd för att resa hållbart som utgår från regler för tjänsteresor. Klimatpåverkan från flyg har ökat efter pandemin, men ligger

fortfarande under basårsvärdet och i paritet med måltalet för 2023.

Inköp och upphandling är ett annat prioriterat område. Här finns rutiner för att ställa miljö- och hållbarhetskrav och under 2023 ställdes miljökrav i 66 procent av högskolans diarieförda upphandlingar, motsvarande 89 procent av det avropade värdet från befintliga ramavtal. Det pågår ett arbete med att stärka uppföljningen av ställda hållbarhetskrav samt att utveckla klimatuppföljning på utvalda områden. Ny cateringupphandling genomfördes under året, där hållbarhetskraven stärktes och där arbete med en modell för uppföljning av dessa är under uppbyggnad.

Ombyggnation av campus innebär en ökad miljöbelastning vad gäller energiförbrukning, konsumtion och avfallsmängder. Det finns även dilemman där till exempel social och ekologisk hållbarhet behöver vägas mot varandra. Jämfört med att bygga nytt ger dock ombyggnation en större yteffektivitet vilket bidrar till minskad miljöpåverkan. I ombyggnationen kommer cirka 50 procent av arbets- och mötesplatsers möblering bestå av återbruk.”

Arbetet med lika villkor har fokuserat på att få till en systematik i arbetet med aktiva åtgärder utifrån diskrimineringslagstiftningen som är fungerande tillsammans med övrig verksamhetsplanering. I kombination med arbetet kring jämställdhetsintegrering har kompetensutveckling erbjudits under året till specifika grupper. Här pågår även utvecklingen av stödverktyg som chefer ska kunna använda för att kompetensutveckla sina medarbetare kring hur situationer som kan innebära risk för diskriminering, kränkning och trakasserier kan identifieras

och hanteras. Utifrån dialog med studentkår har en ny lika villkorsenkät till student utvecklats med syftet att undersöka studiemiljön för studenter och doktorander.

Under året genomfördes en analys av risker för korruption utifrån Statskontorets stöd för analys av korruptionsrisker, där upphandling/inköp samt gåvor och representation bedömdes vara områden med hög risk. Här planeras åtgärder såsom förstärkt utbildning kring risker och hur dessa förebyggs.

Jämställdhetsintegrering

Fokus 2023 har varit att konkretisera och förankra högskolans nya inriktningsplan för arbetet med jämställdhetsintegrering. Högskolan belönades med HR Excellence in Research för sitt arbete med HRS4R (HR Strategy for Researcher). Tonvikt har varit att integrera arbetet och processerna med jämställdhetsintegreringen, HRS4R och Gender Equality Plan (GEP). Syftet är att stärka systematiken och fortsätta satsningen på att bli ett mer jämställt lärosäte. Högskolan Väst deltar med lednings- och nyckelpersoner i Jämställdhetsmyndighetens seminarier om att utveckla jämställdhetsarbete inom akademien.

När det gäller arbetet inom prioriterade områden för inriktningsplanen har följande aktiviteter och åtgärder genomförts under året:

Skapa en arbets- och studiemiljö fri från genusbaserad utsatthet

En ny studentenkät har utformats för att systematiskt identifiera beteenden som skapar och upprätthåller beroendeförhållanden, ojämställdhet och ojämlikhet bland studenter. Enkäten syftar till att undersöka studenternas

upplevelse av studiemiljön, utsatthet för diskriminering, trakasserier, kränkningar och sexuella trakasserier. Högskolan arbetar också med utbildningsinsatser mot riktade grupper och kompetensutveckling har genomförts kring olämpliga beteenden för att öka medvetenheten om utsatthet samt för att öka handlingsberedskapen när någon utsätts. Ambitionen är att utbildningstillfällen ska genomföras systematiskt varje år för att säkerställa kontinuerlig kompetensutveckling. Innehållet i utbildningarna anpassas efter behoven i de olika grupperna. Utifrån högskolans deltagande i samverkansprogram om sexuella trakasserier och genusbaserad utsatthet samt i UniSafe (ett EU-finansierat projekt som syftar till att bygga upp en kunskapsbas om genusrelaterat våld i organisationer som bedriver och finansierar forskning med målet att eliminera könsbaserat våld inom europeisk utbildning och forskning) pågår arbete och dialoger för att tillvarata resultaten. Utformning av chefsstödverktyg baserat på resultaten och verktygslådan från UniSafe-projektet anpassade till verksamhetskontext pågår.

Jämställd fördelning av makt, resurser och möjligheter

Två internfinansierade forskningsprojekt har genomförts kring jämställdhet inom forskningen och könsarbetsfördelning bland undervisande och forskande personal. Resultaten har återrapporterats till högskolans ledning. Projekten visar att högskolan behöver förbättrade system för att möjliggöra genomlysning, utvärdering och uppföljning av monetära resursfördelningssystem. En ny anställningsordning med tillhörande riktlinjer bidrar till en tydligare integrering av jämställdhet och lika villkor genom hela

rekryteringsprocessen. Fokus för den nya anställningsordningen har varit att säkerställa transparenta och korrekta processer för att minska risken för diskriminering eller oegentligheter. Årliga kartläggningar av jämställdhetsnyckeltal och löner avslöjar könsbaserade skillnader i medellön, särskilt inom ojämsställda yrkesgrupper. I arbetet med kompetensförsörjningsplaner görs kontinuerliga analyser för att främja jämställdhet och lika villkor i samband med rekrytering, befordran och meritering. Beskrivningar och uppföljningar utgör ett aktivt bidrag till högskolans övergripande jämställdhetsmål.

Jämställd utbildning och forskarutbildning

För att uppnå jämställdhet inom all utbildning behöver etablerade strukturer och rutiner utmanas. En pilot har genomförts för programansvariga på den ingenjörsvetenskapliga institutionen för att integrera jämställdhets- och lika villkorsperspektiv i program. Utvärdering har genomförts, och planering pågår för att erbjuda liknande för andra institutioner. Systematiska kompetenshöjande insatser fortsätter mot bland annat doktorand- och handledarkollegiet. Det nya sjuksköterskeprogrammet har en tydligare koppling till hållbar utveckling och jämlik vård.

Stödjande processer och verktyg för förändring

Hållbarhetsutbildning för samtliga medarbetare har genomförts. Samarbetet mellan högskolans centrumbildningar och de administrativa stöd- och samordningsfunktionerna genomgår förändringar. Jämställdhetsarbetet har varit en central del av högskolans hållbarhetsarbete sedan 2021. Det innebär att uppföljning och

prioritering inom jämställdhetsarbetet integreras inom ramen för arbetet med hållbar utveckling. Förslag på förbättrad systematik och processer för att underlätta genomförandet har tagits fram och implementeras under 2024. I arbetet med

detta har ett systematiskt arbetssätt för jämställdhetsintegreringen utvecklats och fått en tydligare koppling till övrig verksamhetsplanering.

Personal och kompetens

Antalet anställda på högskolan är vid årets slut 742 personer, en ökning jämfört med 2022 (729). Arbetet med strategisk kompetensförsörjning har fortsatt haft ett ökat fokus under året liksom applicering av den nya Anställningsordning som bättre utgår från högskolans verksamhet och behov.

Personalstruktur

Antal anställda

Under 2023 var medelantalet anställda 739. Det är en minskning jämfört med föregående år, då medelantalet anställda var 741. Vid årets slut var 742 personer anställda jämfört

med 729 personer 2022. Antalet undervisande och forskande personal har ökat från 462 till 473. Andelen kvinnor bland lärarna ligger på 60 procent och förklaras bland annat av högskolans förhållandevis stora utbildningsvolym inom lärar- och vårdutbildningar.

Tabell 18 Antal undervisande och forskande personal (individer), per tjänstekategori

Tjänstekategorier	2023		2022		2021	
	Totalt	Kvinnor/Män	Totalt	Kvinnor/Män	Totalt	Kvinnor/Män
Professor	62	22/40	67	21/46	63	19/44
Lektor	200	121/79	195	117/78	194	120/74
Meriteringsanställning	12	4/8	9	3/6	14	4/10
Adjunkt	185	132/53	174	118/56	162	108/54
Summa lärare	459	279/180	445	259/186	433	251/182
Annan undervisande och forskande personal	14	1/13	17	1/16	21	3/18
Summa	473	280/193	462	260/202	454	254/200

Källa: Primula

Årsarbetskrafter

Årsarbetskraften för år 2023 är 605 vilket är en ökning från 596 föregående år. Av den totala årsarbetskraften är andelen lärare 56

procent. Antalet professorer uppgår till 40 årsarbetskrafter, vilket innebär att de utgör 20 procent av de disputerade lärarna som i helhet uppgår till 197.

Tabell 19 Antal årsarbetskrafter per tjänstekategori samt andel kön (%) per december månad

Tjänstekategorier	2023		2022		2021	
	Totalt	Kvinnor/Män	Totalt	Kvinnor/Män	Totalt	Kvinnor/Män
Professor	40	35/65	42	36/64	40	33/67
Lektor	144	59/41	148	60/40	151	61/39
Meriteringsanställning	11	35/65	7	27/73	12	25/75
Adjunkt	142	72/28	132	69/31	126	68/32
Summa lärare	338	61/39	329	60/40	329	59/41
Annan undervisande och forskande personal	9	0/100	10	10/90	11	0/100
Doktorand	45	68/32	48	70/30	50	62/38
Teknisk personal	45	21/79	40	23/77	51	33/67
Administrativ personal	154	81/19	156	82/18	154	81/19
Bibliotekspersonal	14	93/7	13	92/8	12	92/8
Summa anställda totalt	605	63/37	596	64/36	607	62/38

Källa: Primula. Heltalsavrundning kan ge viss skillnad i summering av delposter. Högskolan har i december 2023 även två månadsanställda studentmedarbetare vilka uppgår till 0,5 årsarbetskrafter, dessa är ej medräknade.

Kompetensförsörjning

Kompetensförsörjning är en av högskolans nyckelprocesser och fortlöpande utvecklingsarbete pågår för att attrahera, rekrytera, utveckla och behålla rätt kompetens. Med stöd i högskolans strategiplan för kompetensförsörjning och med fokus på de lokala förutsättningarna tar arbetsenheterna årligen fram sin kompetensförsörjningsplan. Från 2023 finns exempel på att detta proaktiva arbete bland annat har ökat framförhållningen i rekryteringar. Det har gynnat arbetsmiljön vilket i sin tur ger stärkta möjligheter att utveckla och behålla medarbetare.

Under 2023 identifierades utmaningar i relation till den snabba samhällsutvecklingen; framför allt säkerhetsläget och digitalisering i form av AI. Det ställs högre krav på förändringskompetens och flexibilitet hos medarbetarna. I syfte att vara en attraktiv arbetsgivare har analys och diskussioner skett, med mål att hitta balans mellan distansarbete och arbete på plats på campus.

På flera håll i kärnverksamheten har behovet av kompetensförsörjning delvis förändrats under 2023, exempelvis minskat behov av ny kompetens och tecken finns på att fokus skiftar från rekrytering i större skala till att utveckla befintlig kompetens. När arbetsmarknaden och studiemönster går i samma riktning har även utbildningsutbudet justerats för att matcha befintlig lärarkompetens.

Högskolan erhöll under året utmärkelsen HR Excellence in Research (HRS4R). Sedan dess pågår arbetet med att implementera stadgan för forskare och riktlinjer för rekrytering av forskare med tillhörande handlingsplan. Det

förväntas bidra till att stärka högskolan som attraktiv arbetsgivare.

Rekrytering och befordran

Generellt finns ett stort intresse av att arbeta vid högskolan. Verksamheten kan oftast tillgodose behoven av kompetens, även om vissa ämnes-/kunskapsområden fortsatt är svårrekryterade, bland annat inom discipliner där det finns få disputerade. Dessutom är det fortsatt konkurrens om kvalificerad arbetskraft inom framför allt vissa områden. Flera avdelningar vid högskolan står också inför större pensionsavgångar.

Utmaningen med att vissa rekryteringsprocesser för läraranställningar drar ut på tiden kvarstår liksom att det är långa handläggningstider för uppehållstillstånd. Detta påverkar både undervisning och genomförandet av forskningsprojekt.

Eftersom Arbetsintegrerat lärande, AIL, är högskolans unika profil är det avgörande att säkerställa kvalificerad kompetens inom området. Under 2023 har högskolan rekryterat två professorer, varav en i AIL, samt två gästprofessorer, varav en med inriktning AIL. Dessutom har en professor befordrats med inriktning AIL. Fem biträdande lektorer har rekryterats under året, varav en med inriktning industriellt AIL.

Rekryteringsmål för professorer

Högskolan har enligt regleringsbrevet ett mål för könsfördelningen bland nyrekryterade professorer för perioden 2021–2023 där minst 48 procent ska vara kvinnor. Under perioden 2021–2023 blev utfallet för nyrekryterade kvinnliga professorer 31 procent. Det har skett en ökning från 2021

då det var 17 procent till 2023 med 60 procent.

Under perioden 2021–2023 har utvecklingsarbete kring jämställdhet pågått inom högskolan. Exempelvis genomför arbetsenheterna årligen, i sina kompetensförsörjningsplaner, en generell analys av de förutsättningar som de har när det gäller att främja jämställdhet och lika villkor kopplat till rekrytering, befordran och meritering. Mot bakgrund av detta ger de en

beskrivning och uppföljning av hur de arbetar för att bidra till högskolans jämställdhetsmål.

Ytterligare exempel är att högskolans nya anställningsordning med tillhörande riktlinjer som trädde i kraft 1 januari 2023 bidrar till en tydligare integrering av jämställdhet och lika villkor genom hela rekryteringsprocessen. Dessutom har utbildningar anordnats med chefsperspektiv och verktyg för lika villkor och jämställdhet.

Tabell 20 Rekryterade och befordrade professorer (inkl. gästprofessorer)

	2021–2023	2023		2022		2021	
		Totalt	Kvinnor/Män	Totalt	Kvinnor/Män	Totalt	Kvinnor/Män
Antal nyrekryterade professorer	26	5	3/2	9	3/6	12	2/10
% kvinnor	31						

Kompetensutveckling

Fortlöpande kompetensutveckling är avgörande för medarbetarnas och högskolans utveckling. Vid det årliga medarbetarsamtalet har chef och medarbetare dialog om behov och möjligheter.

Under året har högskolans anställda gått en kurs i hållbar utveckling med syfte att stärka det gemensamma arbetet med social, ekonomisk och ekologisk dimension i rollen som statsanställd.

Det högskolepedagogiska kursutbudet har breddats och fördjupats. Samverkan med Göteborgs universitet har vidareutvecklats, så att högskolan framöver erbjuder hela kurspaketet med behörighetsgivande högskolepedagogik samt forskarhandledningsutbildning för engelsktalande lärare.

All undervisande personal har kunnat delta i återkommande seminarier om digital examination och kursdesign med fokus på AIL. Generativ AI och dess påverkan på undervisning har präglat 2023 och vid tre tillfällen erbjöds anställda att delta i panelsamtal.

Arbetet med att vidareutveckla och stärka kompetens kring att söka externa forskningsmedel har fortsatt under året. Workshops och seminarier har genomförts med fokus på både nationella och europeiska finansiärer (EU). Nyligen disputerade forskare har varit prioriterade deltagare. Även forskningsmiljöerna har arrangerat aktiviteter till stöd för kompetensutveckling.

Under året har samarbetet fortsatt med flera andra lärosäten kring ett ledarutvecklingsprogram för nya akademiska chefer. Det har fokus på det personliga

ledarskapet och består av tre utbildningstillfällen à två dagar. Under 2023 deltog två chefer från högskolan.

Internt har forumet Chef i vardagen formats vidare i dialog med cheferna, i syfte att möta deras behov av kompetensutveckling, erfarenhetsutbyte och inspiration. Under året genomfördes ett arbete med ledningsgruppsutveckling och ledningssamverkan.

Arbetsmiljö

Att verka för en god arbetsmiljö som främjar hälsa är en gemensam angelägenhet för hela högskolan. Ett väl fungerande arbetsmiljöarbete är dessutom en viktig faktor, av flera, för att högskolan ska kunna bedriva utbildning och forskning med god kvalitet.

Ett viktigt verktyg i högskolans systematiska arbetsmiljöarbete är arbetsmiljöundersökningen ARK (från norskans arbeidsmiljø- og klimaundersøkelser) som genomförs vartannat år. ARK är en helhetsmodell med en hälsofrämjande ansats för att kartlägga och utveckla den sociala och organisatoriska arbetsmiljön på högskolor och universitet. ARK-processen består av fem faser; enkät, kartläggningsmöte, åtgärdsutveckling, implementering och utvärdering. ARK genomförs på högskoleövergripande, arbetsenhets- och avdelningsnivå och i samverkan med skyddsombud. Hösten 2023 har en ny ARK-process startat, och chefer och skyddsombud har haft möjlighet att delta i tre ARK-seminarier som förberedelse för årets process.

Högskolan har påbörjat ett arbete med att ta fram högskoleövergripande arbetsmiljömål.

Dessa kan knytas an till ARK-resultaten, arbetsmiljölagen, föreskrifterna om systematiskt arbetsmiljöarbete (SAM) samt organisatorisk och social arbetsmiljö (OSA). Målen kommer att verka vägledande för högskolans arbetsmiljöarbete.

Under 2023 har processen för det systematiska arbetsmiljöarbetet (SAM) vidareutvecklats och stödet för cheferna har arbetats vidare med. Till följd av det förändrade säkerhetsläget i samhället har högskolan även vidareutvecklat stödet för att förebygga hot och våld.

Sjukfrånvaro

Den totala sjukfrånvaron i procent av tillgänglig arbetstid uppgår 2023 till 2,9 procent vilket är samma som föregående år. Sjukfrånvaron för kvinnor minskade med 0,2 procentenheter, medan den ökade med 0,1 procentenheter bland män.

Sjukfrånvaron har minskat i åldersspannet upp till 29 år med 2,8 procentenheter. Denna grupp består dock av relativt få personer. I åldersspannet 30 till 49 år har sjukfrånvaron minskat med 0,6 procentenheter. I åldersspannet 50 år och äldre har sjukfrånvaron dock ökat med 0,6 procentenheter.

Den andel av sjukfrånvaron som uppgår till minst 60 dagar har ökat med 5,4

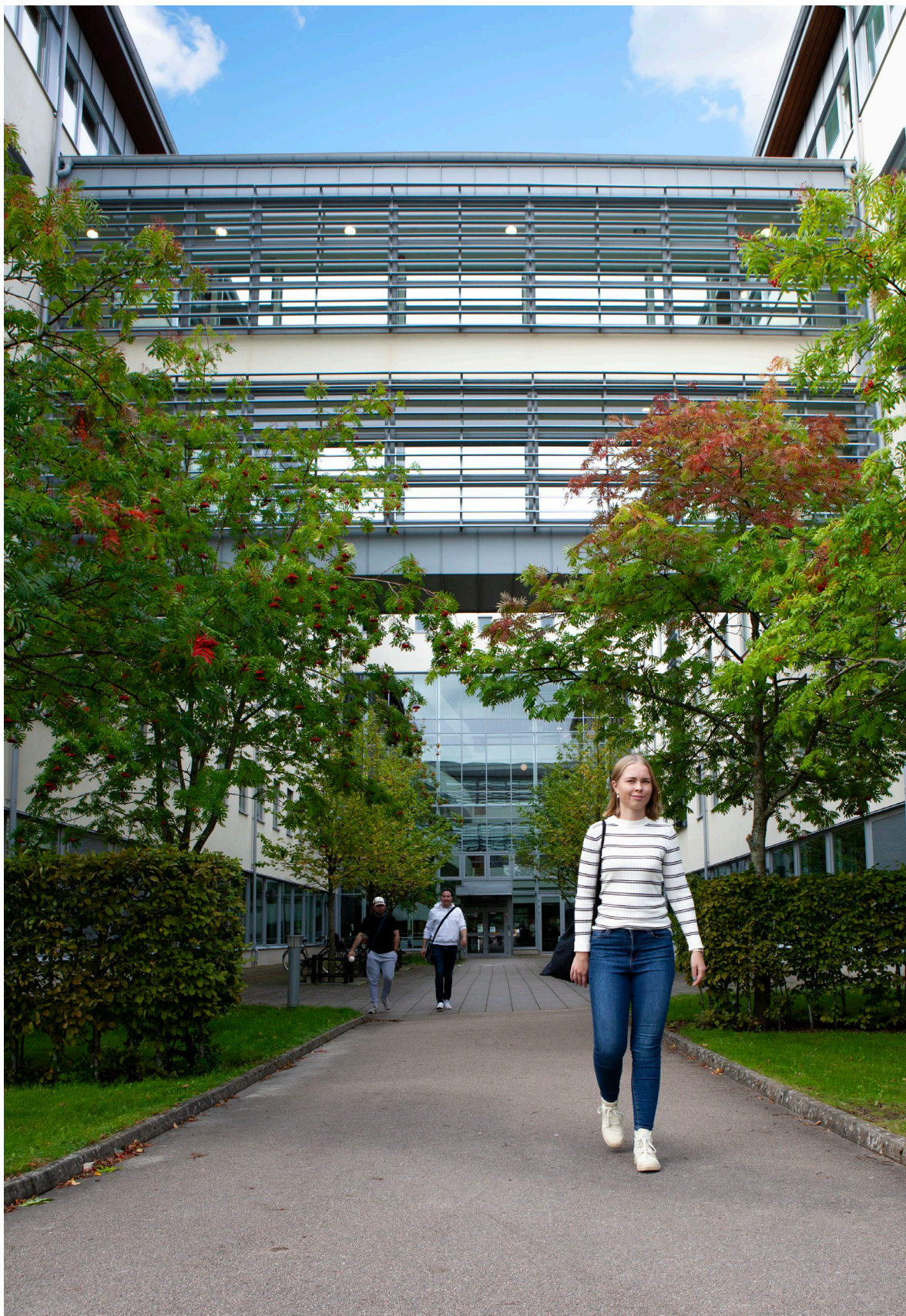
procentenheter, från 58,4 procent 2022 till 63,8 procent 2023.

Tabell 21 Sjukfrånvaro i % av tillgänglig arbetstid

	2023	2022	2021
Total sjukfrånvaro	2,9	2,9	2,4
varav andel av sjukfrånvaron som uppgår till minst 60 dagar	63,8	58,4	69,8
Kvinnor	3,6	3,8	3,0
Män	1,6	1,5	1,3
Anställda - 29 år	0,7	3,5	2,3
Anställda 30 - 49 år	2,4	3	2,4
Anställda 50 år -	3,4	2,8	2,4

Källa: Arbetsgivarverkets statistik

Finansiell redovisning



Totalt resultat

Högskolan budgeterade med ett underskott på 22 mnkr år 2023. Ungefär hälften av underskottet avsåg strategiska satsningar och omställningskostnader. Resterande underskott avsåg att institutionerna budgeterade med att nyttja överskott från tidigare år, för att utveckla verksamheten. Högskolans totala resultat för 2023 blev ett underskott på 19 mnkr (överskott 2 mnkr 2022). Vid tertial 2, 2023 bedömdes att underskottet skulle bli cirka 9 mnkr, men bokslutet visade att högskolan har tappat 10 mnkr i externa intäkter jämfört med prognosen. Hälften av minskningen avser avgifter för uppdragsutbildning och internationella studenter och den andra halvan består av forskningsbidrag.

Intäkterna har ökat med 13,5 mnkr och kostnaderna har ökat med 34,5 mnkr jämfört med 2022.

Intäktsökningen är knappt 2 procent vilket i praktiken är en minskning med tanke på prisutvecklingen under 2023. De finansiella intäkterna står för den största ökningen mellan åren. Hälften av kostnadsökningen avser personalkostnader och förklaras till största delen av den årliga löneutvecklingen. Lokalkostnaderna ökar med 10 procent och beror på hyresökning som följer konsumentprisindex, men även av att högskolan har gjort ombyggnation av entré, inomhustorg och restaurang.

Driftskostnaderna har också ökat med 10 procent och förklaras främst av ökade kostnader för köpta lärartjänster i uppdragsutbildning, datasystem, bevakning

samt strategisk satsning på digital examination.

Anslagsredovisning, utbildning på grund- och avancerad nivå

Med en utbildningsvolym på 5 253 helårsstudenter (4 950 2022) hamnar högskolan på en studentvolym som motsvarar 424,8 mnkr, när decemberprestationerna är inräknade. Beloppet understiger marginellt det av departementet anvisade anslagstaket (takbelopp) om 425,6 mnkr med 0,9 mnkr. Detta medför att högskolans ackumulerade överproduktion minskas till cirka 11 mnkr vid utgången av 2023.

Intäkter

2023 års totala intäkter var 719 mnkr (706 mnkr 2022), vilket är en ökning med 13 mnkr (2 %) jämfört med föregående år.

Anslagen har ökat med 2,5 mnkr, men är i realiteten en minskning om hänsyn tas till statens pris- och löneutveckling. De tillfälliga satsningarna på utbildning som gavs under pandemin är under utfasning.

Avgifter och andra ersättningar uppgick till 83,2 mnkr (77,5 mnkr 2022), vilket är en ökning med drygt 5 mnkr. Det är i huvudsak uppdragsutbildning och studieavgiftsskyldiga studenter som ingår i avgifter och andra ersättningar. Uppdragsutbildningen omsatte 52 mnkr (51,2 mnkr 2022) vilket är i nivå med föregående år. Uppdragsutbildning består till största delen av poänggivande utbildning. Beställare är såväl offentlig verksamhet som företag. Högskolan har under de senaste åren satsat på att få fler avgiftsskyldiga studenter, vilket har resulterat

i stor ökning av antalet sökande. I budgeten för 2023 prognosticerades med en ökning av utländska studenters avgifter med 6 mnkr jämfört med 2022. Det blev endast en ökning med 2 mnkr, som till stor del beror på att internationella studenter inte har fått visum i tid för att kunna registrera sig på den utbildning som de har antagits till.

Den bidragsfinansierade verksamheten är i princip oförändrad jämfört med föregående år. Uppdelat på verksamhetsområde stod forskningen för 78,1 mnkr (80,1 mnkr 2022) och grundutbildningen för 24,2 mnkr (23,9 mnkr 2022).

Kostnader

Kostnaderna ökade till 738 mnkr (704 mnkr 2022). Detta är en ökning med knappt 5 procent jämfört med föregående år.

Personalkostnaden uppgick till 553,9 mnkr (536,3 mnkr 2022), som ger en ökning med 3,3 procent jämfört med föregående år.

Enligt årsredovisningen är årsarbetskraften 605 för år 2023 (596 2022).

Löneuppräknigen låg kring 2 procent januari-september och kring 4 procent för oktober-december.

Lokalkostnaderna uppgick till 59 mnkr vilket är 10 procent högre än föregående år. Den högre kostnaden förklaras främst av att den årliga hyresökningen varit högre på grund av inflationen och en hyreshöjning från och med juni på grund av ombyggnation av entré, inomhustorg och restaurang. Övriga kostnader kopplat till lokaler såsom städ och reparation har också ökat jämfört med förra året, medan elkostnaden har blivit billigare. Lokalkostnader av totala kostnader är densamma som föregående år, dvs 8 procent

(kostnaderna framräknade enligt SUHF:s rekommendation om lokalkostnader).

Övriga driftskostnader var 105,5 mnkr som är en ökning med nästan 10 mnkr, jämfört med föregående år. Kostnadsökningen beror på köpta lärartjänster inom uppdragsutbildning, högre kostnader för datasystem och för bevakning samt strategiska satsningar främst gällande digital examination. Handledarkostnad för verksamhetsförlagd utbildning har dock minskat på grund av lägre genomströmning.

Avskrivningskostnaderna uppgick till 17,5 mnkr, vilket ligger i nivå med föregående år.

Omsättning och resultat per verksamhetsområde

Grundutbildningen omsatte totalt 535 mnkr vilket är 11,6 mnkr högre jämfört med 2022. Avgifter ökade med 4,6 mnkr och avser främst uppdragsutbildning och studieavgifter. Anslagen ökade med 1,1 mnkr, bidragen är i nivå med föregående år och de finansiella intäkterna har ökat med 5,5 mnkr. Ökningen av de finansiella intäkterna beror på det högre ränteläget. Grundutbildningen genererar ett underskott med 14,9 mnkr (+ 3,4 mnkr 2022). En stor del av förklaringen till underskottet är de strategiska satsningarna på utbildning.

Totalt omsatte forskningsverksamheten 184,3 mnkr vilket är en marginell ökning jämfört med 2022. Anslagen ökade med 1,3 mnkr och avser endast prisuppräknig. Bidrag inom forskning minskar med 1,9 mnkr och de finansiella intäkterna ökar med 1,4 mnkr. Forskningen genererar ett underskott med 4,2 mnkr (- 1,4 mnkr 2022).

Investeringar

Under 2023 gjordes nyinvesteringar i anläggningstillgångar på 17,7 mnkr (15,1 mnkr 2022) inklusive pågående anläggningar. Årets investeringar bestod av förbättringsutgift på annans fastighet 6,2 mnkr (0,2 mnkr 2022), immateriella tillgångar 2,5 mnkr (2,4 mnkr 2022) samt maskiner och inventarier 8,9 mnkr (12,5 mnkr 2022). Det bokförda värdet ökade marginellt från 58,3 mnkr 2022 till 58,5 mnkr 2023.

Den utgående skulden i Riksgäldskontoret för lån på investeringar är 58,8 vilket är en ökning med 1,3 mnkr jämfört med föregående år. Högskolans låneram är 89 mnkr.

Myndighetskapitalet

Myndighetskapitalet för grundutbildning uppgår till 115,1 mnkr varav uppdragsverksamheten (enligt bilaga 1 i regleringsbrevet) står för 9,9 mnkr. Forskningen har ett ackumulerat underskott på 18,8 mnkr varav uppdragsverksamheten står för ett underskott på 0,6 mnkr. Det samlade myndighetskapitalet uppgick per den 31 december 2023 till 96,3 mnkr (115,4 mnkr 2022).

Högskolans myndighetskapital ger för framtiden en god förutsättning till stabilitet för basverksamheten samtidigt som det ger möjlighet till flexibilitet i förhållande till förändrade omvärldsbehov.

Årsbokslut

Resultaträkning

tkr

		2023-01-01	2022-01-01
	Not	2023-12-31	2022-12-31
Verksamhetens intäkter			
Intäkter av anslag	1	524 913	522 428
Intäkter av avgifter och andra ersättningar	2	83 209	77 573
Intäkter av bidrag	3	102 445	104 032
Finansiella intäkter	4	8 779	1 867
Summa verksamhetens intäkter		719 346	705 900
Verksamhetens kostnader			
Kostnader för personal	5	-553 941	-536 299
Kostnader för lokaler	6	-59 420	-53 946
Övriga driftskostnader	7	-105 474	-95 526
Finansiella kostnader	8	-2 145	-533
Avskrivningar och nedskrivningar	11, 12	-17 495	-17 582
Summa verksamhetens kostnader		-738 474	-703 886
Verksamhetsutfall		-19 129	2 014
Transfereringar	9		
Medel som erhållits från myndigheter för finansiering av bidrag		10 947	8 846
Övriga erhållna medel för finansiering av bidrag		35	0
Lämnade bidrag		-10 982	-8 846
Saldo		0	0
Årets kapitalförändring	10	-19 129	2 014

Balansräkning

Tillgångar, Belopp i tkr	Not	2023-12-31	2022-12-31
Immateriella anläggningstillgångar	11		
Balanserade utgifter för utveckling		5 563	4 692
Rättigheter och andra immateriella anläggningstillgångar		992	2 003
Summa immateriella tillgångar		6 555	6 696
Materiella anläggningstillgångar	12		
Förbättringsutgifter på annans fastighet		10 146	5 262
Maskiner, inventarier, installationer m.m.		41 571	45 549
Pågående nyanläggningar		266	783
Summa materiella anläggningstillgångar		51 982	51 594
Kortfristiga fordringar			
Kundfordringar	13	6 252	13 045
Fordringar hos andra myndigheter	14	9 722	8 865
Övriga kortfristiga fordringar	15	312	56
Summa kortfristiga fordringar		16 286	21 966
Periodavgränsningsposter			
Förutbetalda kostnader	16	21 197	19 227
Upplupna bidragsintäkter	17	15 160	19 200
Övriga upplupna intäkter	18	787	504
Summa periodavgränsningsposter		37 144	38 931
Avräkning med statsverket	19	0	0
Kassa och bank			
Behållning räntekonto i Riksgäldskontoret	20	266 970	267 334
Kassa och bank		0	0
Summa kassa och bank		266 970	267 334
Summa tillgångar		378 937	386 520
Kapital och skulder			
Myndighetskapital	21		
Statskapital		190	190
Balanserad kapitalförändring		115 432	113 418
Kapitalförändring enligt resultaträkningen		-19 129	2 014
Summa myndighetskapital		96 493	115 622
Avsättningar	22		
Avsättningar för pensioner och liknande förpliktelser		4 683	3 652
Övriga avsättningar		11 323	10 268
Summa avsättningar		16 006	13 920
Skulder m.m.			
Lån i Riksgäldskontoret	23	58 830	57 525
Kortfristiga skulder till andra myndigheter	24	17 920	20 390
Leverantörsskulder		25 043	24 737
Övriga kortfristiga skulder	25	9 333	11 140
Summa skulder m.m.		111 125	113 791
Periodavgränsningsposter	26		
Upplupna kostnader		52 840	49 573
Oförbrukade bidrag		85 212	69 396
Övriga förutbetalda intäkter		17 261	24 218
Summa periodavgränsningsposter		155 314	143 187
Summa kapital och skulder		378 937	386 520
Övriga ansvarsförbindelser		inga	inga

Resultat per verksamhetsgrenar

Utbildning på grundnivå och avancerad nivå, belopp i tkr

	Grundutbildning enligt uppdrag i regleringsbrev			Uppdragsverksamhet grundutbildning			Totalt 2023
	2023	2022	2021	2023	2022	2021	
Verksamhetens intäkter							
Anslag	427 181	426 032	429 616				427 181
Avgifter	24 584	20 018	14 908	51 999	51 170	42 864	76 583
Bidrag	24 296	23 949	16 591				24 296
Finansiella intäkter	6 979	1 486	7				6 979
Summa intäkter	483 041	471 484	461 122	51 999	51 170	42 864	535 040
Verksamhetens kostnader							
Personal	-371 877	-353 144	-335 340	-39 272	-39 244	-39 067	-411 149
Lokaler	-49 022	-44 502	-42 417	-858	-864	-172	-49 880
Övrig drift	-67 581	-65 334	-59 575	-9 928	-6 597	-2 517	-77 509
Finansiella kostnader	-1 632	-425	-48	-101	-22		-1 733
Avskrivningar	-9 284	-8 666	-9 062	-443	-446	-66	-9 726
Summa kostnader	-499 396	-472 071	-446 441	-50 601	-47 173	-41 821	-549 997
Verksamhetsutfall	-16 355	-587	14 680	1 398	3 998	1 043	-14 957
Transfereringar							
Erhållna medel från myndigheter	5 104	5 090	5 883				5 104
Övriga erhållna medel för finansiering av bidrag	35		0				35
Lämnade bidrag	-5 139	-5 090	-5 883				-5 139
Saldo	0	0	0	0	0	0	0
Årets kapitalförändring	-16 355	-587	14 680	1 398	3 998	1 043	-14 957

Forskning och utbildning på forskarnivå, belopp i tkr

	Ordinarie forskning			Uppdragsforskning			Totalt 2023
	2023	2022	2021	2023	2022	2021	
Verksamhetens intäkter							
Anslag	97 732	96 396	95 374				97 732
Avgifter	4 200	3 203	3 173	2 425	3 181	2 272	6 625
Bidrag	78 149	80 084	93 204				78 149
Finansiella intäkter	1 800	381	1				1 800
Summa intäkter	181 881	180 065	191 751	2 425	3 181	2 272	184 306
Verksamhetens kostnader							
Personal	-141 069	-141 610	-143 022	-1 723	-2 301	-1 909	-142 792
Lokaler	-9 502	-8 527	-7 894	-38	-53		-9 540
Övrig drift	-27 327	-22 817	-23 270	-638	-777	-182	-27 965
Finansiella kostnader	-412	-87	-3				-412
Avskrivningar	-7 752	-8 448	-8 308	-17	-22	-87	-7 768
Summa kostnader	-186 061	-181 489	-182 497	-2 416	-3 154	-2 177	-188 478
Verksamhetsutfall	-4 181	-1 424	9 254	9	28	94	-4 172
Transfereringar							
Erhållna medel från myndigheter	5 844	3 756	4 198				5 844
Övriga erhållna medel för finansiering av bidrag			459				
Lämnade bidrag	-5 844	-3 756	-4 657				-5 844
Saldo	0	0	0	0	0	0	0
Årets kapitalförändring	-4 181	-1 424	9 254	9	28	94	-4 172

Anslagsredovisning

Redovisning mot anslag, tkr

Anslag		Ingående överföringsbelopp	Årets tilldelning enligt regleringsbrev	Om-disponerade anslagsbelopp	Utnyttjad del av medgivet överskridande	Indragning	Totalt disponibelt belopp	Utgifter	Utgående överföringsbelopp
Utbildning på grundnivå och avancerad nivå (Ramanslag)									
16 2:51 1.1	Takbelopp (ram)		415 279				415 279	-415 279	0
16 2:51 1.2	Takbelopp RRF (ram)		10 375				10 375	-10 375	0
Forskning och utbildning på forskarnivå (Ramanslag)									
16 2:52 1	Forskning och forskarutbildning (Ram)		94 996				94 996	-94 996	0
Särskilda medel till universitet och högskolor (Ramanslag)									
16 2:65 30	Utveckling av Arbetsintegrerat lärande (ram)		2 736				2 736	-2 736	0
16 2:65 81	Medel för studenthälsa (ram)		513				513	-513	0
16 2:65 107	Decentraliserad vårdutbildning (ram)		1 014				1 014	-1 014	0
Summa		0	524 913	0	0	0	524 913	-524 913	0

Noter till anslagsredovisningen: Inga noter

Personskadeförsäkringar

Universitet och högskolor får belasta anslagen med kostnader för personskadeförsäkringar för studenter. Kostnaderna får högst uppgå till 24 kronor per helårsstudent.

	2023	2022	2021
Maximerat belopp, kr	24	24	24
Utnyttjat belopp, kr	5,73	5,73	5,73

Finansiella villkor

Utbildning på grund och avancerad nivå

Högskolan Väst har ett takbelopp för 2023 som uppgår till 415 279 tkr samt ytterligare ett takbelopp på 10 375 tkr (RRF).

Takbeloppet (RRF) hänförs till EU:s facilitet för återhämtning och resiliens för att användas till högskoleutbildning på grund-

och avancerad nivå samt för högskoleintroducerande utbildning.

Takbeloppen har erhållits i tolfte delar under året.

Ersättning för helårsstudenter och helårsprestationer beräknas på grundval av

redovisning i Ladok. En överföring till följande budgetår av såväl överproduktion som av outnyttjat takbelopp (anslagssparande) får göras. Eventuell mellanskillnad mellan avräknade överföringar till räntekontot och den slutliga anslagsbelastningen redovisas som ett anslagssparande. Outnyttjat takbelopp (anslagssparande), till ett värde av högst tio procent av takbeloppet, får sparas till nästa budgetår. Överproduktion, till ett värde av högst 15 procent av takbeloppet, får sparas till nästa budgetår.

Se beräkning av grundutbildningsanslaget för budgetåret 2023 i Bilagor enligt regleringsbrevets bilaga 2, Tabell 1–2.

Forskning och utbildning på forskarnivå

Högskolan Väst har tilldelats ett anslagsbelopp 2023 på 94 996 tkr att

användas till forskning och forskarutbildning. Beloppet har erhållits i tolfte delar under året. Avräkning mot anslag har skett i samband med de månatliga utbetalningarna till högskolans räntekonto.

Särskilda medel

Högskolan Väst har tilldelats särskilda medel för universitet och högskolor som uppgår till 4 263 tkr. Ett anslag på 2 736 tkr avser utveckling av Arbetsintegrerat lärande, ett anslag på 513 tkr avser medel för studenthälsan och slutligen 1 014 tkr avser medel för decentraliserad vårdutbildning.

Beloppet har erhållits i tolfte delar under året. Avräkning mot anslag har skett i samband med de månatliga utbetalningarna till högskolans räntekonto.

Tilläggsupplysningar och noter

Årsredovisningen är upprättad i enlighet med förordningen (2000:605) om årsredovisning och budgetunderlag samt förordningen (1993:1153) om redovisning av studier m.m. vid universitet och högskolor.

Högskolan Västs redovisning följer god redovisningssed enligt förordningen (2000:606) om myndigheters bokföring.

Högskolan tillämpar redovisningsmodellen för full kostnadsredovisning enligt Sveriges Universitets- och Högskoleförbunds (SUHF) rekommendationer.

Ändrade redovisningsprinciper

Under 2023 har inga redovisningsprinciper ändrats.

Anläggningstillgångar

Inventarier och utrustning med minst 3 års ekonomisk livslängd och ett anskaffningsvärde på minst ett halvt prisbasbelopp (26 250 kr 2023) definieras som anläggningstillgångar. Beloppsgränsen för anskaffningsvärdet av anläggningstillgångar avseende förbättringsutgift på annans fastighet uppgår till fem gånger ett halvt prisbasbelopp (131 250 kr 2023).

Anläggningstillgångar redovisas till anskaffningsvärde med avdrag för ackumulerade avskrivningar enligt plan. Följande avskrivningstider tillämpas:

Immateriella

anläggningstillgångar

Balanserade utgifter för IT-utveckling (egenutvecklat) samt Rättigheter avseende dataprogram och licenser för dataprogram (inköpta) avskrivs på 3 eller 5 år. I denna grupp ingår vissa programvaror som klassificerats som anläggningstillgång enligt Ekonomistyrningsverkets allmänna råd till förordningen (2000:605) om årsredovisning och budgetunderlag 5 kap 2 §.

Materiella anläggningstillgångar

Förbättringsutgifter på annans fastighet avskrivs på längst hyreskontraktets löptid, dock längst 10 år.

Maskiner, inventarier, installationer med mera:

Datorer, viss laboratorieutrustning 3 år

Större datorer/ servrar, viss laboratorieutrustning, bilar 5 år

Möbler, större anläggningar och maskiner 10 år

Avskrivningen görs månadsvis efter linjär metod. Detta gäller även anskaffningsåret.

Till posten Materiella anläggningstillgångar hör även konst, där ingen avskrivning tillämpas. I högskolans redovisning finns konst bokförd som anläggningstillgång vilken högskolan har erhållit från Statens konstråd. Motsvarande belopp syns på kapitalsidan som Statskapital.

Pågående anläggningar

Pågående anläggningar avser ännu ej slutförda investeringar. För pågående anläggning görs ingen avskrivning.

Fordringar och skulder

I enlighet med Ekonomistyrningsverkets föreskrifter till 10 § i förordningen (2000:606) om myndigheters bokföring tillämpas den 5 januari som brytdag för den löpande bokföringen.

Fordringarna har värderats till de belopp de beräknas inflyta. Skulder är upptagna till de belopp som var kända vid brytdagen.

I de fall faktura eller motsvarande inkommit efter brytdag, redovisas beloppen som periodavgränsningspost. Periodavgränsningsposter har bokförts för intäkter och kostnader överstigande 25 tkr exkl. moms.

Tidsbestämd externt finansierad verksamhet

Högskolan redovisar tidsbestämd externfinansierad verksamhet i projektform. Projektet redovisas som fordran eller skuld fram till dess att de är avslutade.

Transfereringar

Inbetalda bidrag som förmedlas vidare till bidragstagare utan att Högskolan erhåller någon motprestation från bidragsmottagaren redovisas som Transfereringar i de fall endera parten är statlig myndighet. Bidrag från icke-statlig givare som Högskolan sänder vidare till icke-statlig mottagare redovisas under balansposten Övriga skulder.

Undantag från bestämmelser

Universitet och högskolor medges följande undantag från regelverket enligt beslut från regeringen:

Från bestämmelsen om redovisning mot anslag enligt 12§ anslagsförordningen (2011:223).

Avräkning mot anslag och

anslagsposter för medel som utbetalas till lärosätets räntekonto i Riksgäldskontoret skall ske i samband med de månatliga utbetalningarna till lärosätet.

Från 7§ anslagsförordningen (2011:223) på så sätt att lärosätet får överföra överproduktion till ett värde av högst 15 procent av takbeloppet såväl som outnyttjat takbelopp (anslagssparande) till ett värde av högst 10 procent av takbeloppet till efterföljande budgetår utan att särskilt begära regeringens medgivande.

Från bestämmelsen i 2 kap. 4§ tredje stycket förordningen (2000:605) om årsredovisning och budgetunderlag om att årsredovisningen skall innehålla redovisning av vissa väsentliga uppgifter. Universitet och högskolor ska i stället lämna uppgifter enligt tabell 2 i avsnitt 3 Väsentliga uppgifter där det framgår vilka styckkostnader i enlighet med 3 kap. 1§ andra stycket förordningen om årsredovisning och budgetunderlag som myndigheterna ska redovisa.

Från bestämmelsen enligt 2 kap. 4§ förordningen (2000:605) andra stycket om årsredovisning och budgetunderlag om att i årsredovisningen upprätta och lämna en finansieringsanalys till regeringen.

Från 2 kap. 1§ första stycket och 3 § kapitalförsörjningsförordningen (2011:210) om finansiering av anläggningstillgångar. En anläggningstillgång som används i myndighetens verksamhet får helt eller delvis finansieras med bidrag från icke-statlig givare. Detta gäller även för bidrag från statliga bidragsgivare under förutsättning att bidraget har tilldelats för ändamålet.

Från 25 a § andra och tredje styckena avgiftsförordningen (1992:191) om disposition av inkomster från avgiftsbelagd verksamhet. Uppgår det ackumulerade överskottet till mer än tio procent av den avgiftsbelagda verksamhetens omsättning under räkenskapsåret, ska myndigheten i årsredovisningen redovisa hur överskottet ska disponeras. Har det uppkommit ett underskott i en avgiftsbelagd verksamhet som inte täcks av ett balanserat överskott från tidigare räkenskapsår, ska myndigheten i årsredovisningen lämna förslag till regeringen om hur underskottet ska täckas.

Notförteckning

(Alla belopp anges i tusentals kronor, tkr)

Resultaträkning

Not 1 Intäkter av anslag

	2023	2022
Grundutbildningsanslag	415 279	409 248
Grundutbildningsanslag RRF	10 375	15 279
Forskningsanslag	94 996	93 697
Utveckling av Arbetsintegrerat lärande	2 736	2 699
Studenthälsa	513	505
Decentraliserad vårdutbildning	1 014	1 000
Summa anslag	524 913	522 428

För att kunna särskilja användningen av medel till EU:s facilitet för återhämtning och resiliens (RRF) har grundutbildningsanslaget delats upp i två ramar. Takbeloppet för RRF får användas för högskoleutbildning på grund- och avancerad nivå samt för högskoleintroducerande utbildning. Vid jämförelse med föregående år ökar anslagen, men tas hänsyn till statens pris- och löneuppräkningsökning är det i realiteten en minskning av utbildningsanslaget som beror på att tillfälliga platser under pandemin fasas ut. Anslagsökningen för forskning, studenthälsa och decentraliserad vårdutbildning beror uteslutande på statens pris- och löneuppräkningsökning.

Not 2 Intäkter av avgifter och ersättningar

	2023	2022
Enligt 3§ Avgiftsförordningen	71 498	69 523
Enligt 4§ Avgiftsförordningen	9 027	6 053
Andra ersättningar	1 949	1 405
Offentligrättsliga avgifter	734	591
Summa avgifter och andra ersättningar	83 209	77 573
Varav		
Tjänsteexport	19 169	17 094
Icke statliga medel av tillfällig natur	0	0

Ökningen av intäkter enligt 3§ avgiftsförordningen avser en ökning av studieavgifter med 1 900 tkr. Inom 3§ avgiftsförordningen ligger också uppdragsutbildning som tillsammans med beställd utbildning uppgår till 52 000 tkr. Största delen av uppdragsintäkterna avser uppdrag inom fastighetsmäklari och juridik samt uppdrag mot Statens skolverk (bland annat Lärarlyftet). Avgifter enligt 4§ avgiftsförordningen avser främst intäkter av konsultuppdrag, vilket har ökat med 1 600 tkr mot föregående år. I posten ingår också intäkt från konferensavgifter, kopiering samt uthyrning av lokaler och utrustning. Andra ersättningar avser främst intäkter från parkeringsavgifter och biblioteksintäkter (fjärlån samt förseningsavgifter) samt försäljning av utrustning som högskolan inte längre behöver i sin verksamhet. Tjänsteexport definieras som tjänster som tillhandahålls av närmare i utlandet. Beloppet för tjänsteexport avser främst intäkter i form av studieavgifter från tredjelandsstudenter. Offentligrättsliga avgifter avser högskoleprovsavgifter.

Not 3 Intäkter av bidrag

	2023	2022
Statliga myndigheter	45 647	44 174
Kommuner	1 027	1 228
Regioner	3 309	6 882
Privata företag	11 383	9 201
KK-stiftelsen	34 101	35 609
Övriga organisationer	3 227	2 288
EU och EU-länder	3 038	3 630
Övriga länder och internationella organisationer	713	1 020
Summa intäkter av bidrag	102 445	104 032

Intäkterna består i huvudsak av bidrag till externfinansierade forskningsprojekt (76 875 tkr) som högskolan förvaltats under 2023. Minskningen av forskningsbidrag avser främst bidrag från regioner (3 574 tkr). De bidrag som inte avser forskning är bland annat bidrag för att utveckla utbildningar, satsningar från regeringen enligt anslag 2:64 Särskilda utgifter inom universitet och högskolor samt bidrag för internationella utbyten.

Högskolan deltar i ca 250 olika externfinansierade projekt varav ca 190 är forskningsprojekt. Av de 250 projekten är 92 samverkansprojekt. Med samverkansprojekt menas här de forsknings-/utbildningsprojekt där även icke-akademiska partners ingår. Tabellen visar utbetalande myndighet/organisation, inte ursprunglig finansiär.

Not 4 Finansiella intäkter

	2023	2022
Ränta på räntekonto hos Riksgäldskontoret	8 725	1 856
Övriga finansiella intäkter	54	11
Summa	8 779	1 867

Under 2023 har den genomsnittliga räntan i Riksgälden varit 3,47 % att jämföra med 0,75 % år 2022. Högskolan har fått ränteintäkt på de medel som ligger på räntekontot.

Not 5 Kostnader för personal

	2023	2022
Lönekostnad exkl. arbetsgivaravgift, pensionspremier och andra avgifter enligt lag	352 273	344 834
Varav arvode till styrelse och ej anställd personal	5 572	5 160
Arbetsgivaravgifter, pensionspremier m m	194 027	184 479
Övriga kostnader för personal	7 640	6 986
Summa	553 941	536 299

Ökningen av lönekostnaden beror i huvudsak på årlig löneökning.

Posten arvode i noten stämmer inte med rapporteringen per konto i Hermes (statens koncernredovisning) eftersom arvodesbeloppet i Hermes är inklusive arbetsgivaravgifter.

Not 6 Kostnader för lokaler

	2023	2022
Kostnader för lokaler	59 420	53 946
Summa	59 420	53 946

Kostnaden för lokalhyra följer till största del årets indexhöjningar som för 2023 är högre än de senaste åren. I hyreshöjningen ingår också kostnad för ombyggnation av entré, inomhusorg och restaurang. Dessutom har högskolans kostnad för ej uthyrda studentlägenheter ökat. Detta beror på att studieavgiftsskyldiga studenter inte har kunnat påbörja sina studier då de inte har fått visum. Delar av ökningen gäller också utförda reparationer och underhåll av fastigheten där högskolan står för kostnaden.

Not 7 Övriga driftskostnader

	2023	2022
Övriga driftskostnader	105 474	95 526
Summa	105 474	95 526

Ökningen av driftskostnader mot föregående år består till största delen av köpta lärartjänster inom uppdragsutbildning, högre kostnader för datasystem, kostnader för bevakning samt för strategiska satsningar såsom digital examination och mobiltelefoner till alla. Samtidigt har högskolan haft en lägre kostnad för VFU p g a lägre genomströmning av studenter.

Not 8 Finansiella kostnader

	2023	2022
Ränta på lån hos Riksgäldskontoret	1 962	423
Övriga finansiella kostnader	183	110
Summa	2 145	533

Under 2023 har den genomsnittliga räntan i Riksgälden (RGK) varit 3,47 % att jämföra med 0,75 % år 2022. Högskolan har räntekostnad för lån gällande anläggningstillgångar i RGK.

Merparten av övriga finansiella kostnader avser realiserade valutakurskostnader.

Not 9 Transfereringar

	2023	2022
Medel som erhållits från myndighet för finansiering av bidrag	10 947	8 846
Övriga erhållna medel för finansiering av bidrag	35	0
Lämnade bidrag	-10 982	-8 846
Summa	0	0

Transfereringar avser främst bidragsmedel från statliga myndigheter till den externfinansierade projektverksamheten. Dessa medel har vidareförmedlats till projektpartners såsom kommuner och statliga myndigheter samt övriga organisationer. Högskolan har också fått

bidragsmedel där stipendier delats ut till studenter och personal i olika utbytesprogram. Viss del av medlen avser stipendier till avgiftsbetalande studenter från tredjeländ.

Not 10 Specifikation av årets kapitalförändring

	2023	2022
Utbildning på grundnivå och avancerad nivå:		
Anslagsfinansierad verksamhet	-14 124	754
Avgiftsfinansierad verksamhet	-174	2 431
Bidragsfinansierad verksamhet	-659	225
Summa	-14 957	3 411
Forskning och utbildning på forskarnivå:		
Anslagsfinansierad verksamhet	-813	-1 347
Avgiftsfinansierad verksamhet	-115	61
Bidragsfinansierad verksamhet	-3 244	-110
Summa	-4 172	-1 397
Totalt	-19 129	2 014

I posterna Avgiftsfinansierad verksamhet visas resultatet för samtliga avgifter inom respektive verksamhetsgren.

Balansräkning

Not 11 Immateriella anläggningstillgångar

	Rättigheter och andra immateriella anläggningstillgångar		Balanserade utgifter för IT-utveckling	
	2023-12-31	2022-12-31	2023-12-31	2022-12-31
Anskaffningsvärde IB	20 030	19 400	8 522	10 637
Årets anskaffningar	313	630	1 873	1 736
Aktivering från föregående års pågående anläggning	0	0	0	0
Årets försäljning/utrangering	-2 231	0	-563	-3 851
Saldo anskaffningsvärde	18 113	20 030	9 832	8 522
Pågående anläggning IB	0	0	0	0
Årets pågående anläggning	0	0	345	0
Aktivering föregående års pågående anläggning	0	0	0	0
Saldo pågående anläggning	0	0	345	0
Anskaffningsvärde UB + pågående anläggning	18 113	20 030	10 178	8 522
Ack avskrivningar IB	-18 027	-16 541	-3 830	-6 682
Årets avskrivningar	-1 325	-1 486	-1 348	-998
Årets försäljning/utrangering	2 231	0	563	3 851
Ackumulerade avskrivningar UB	-17 121	-18 027	-4 615	-3 830
Restvärde	992	2 003	5 563	4 692

Årets anskaffning av rättigheter avser främst inköp av nytt tjänsteplaneringssystem. De programvaror som inte längre används av verksamheten har utrangerats.

Årets anskaffning av "Balanserade utgifter för IT-utveckling" avser utveckling av självservice på högskolans webb. Årets utrangering av samma anläggningssgrupp avser egenutvecklade system för studentverksamheten som inte längre används.

Not 12 Materiella anläggningstillgångar

	Förbättringsutgifter på annans fastighet	
	2023-12-31	2022-12-31
Anskaffningsvärde IB	24 917	24 630
Årets anskaffningar	5 794	265
Aktivering från föregående års pågående anläggning	0	123
Årets försäljning/ utrangering	0	-101
Saldo anskaffningsvärde	30 711	24 917
Pågående anläggning IB	0	123
Årets pågående anläggningar	466	0
Aktivering pågående anläggning	0	-123
Saldo pågående anläggning	466	0
Anskaffningsvärde UB + pågående anläggning	31 178	24 917
Ack. avskrivningar IB	-19 655	-18 131
Årets avskrivningar	-1 377	-1 624
Årets försäljning/ utrangering	0	101
Ack avskrivningar UB	-21 032	-19 655
Restvärde	10 146	5 262

Årets anskaffning gällande förbättringsutgift på annans fastighet avser framför allt ombyggnation av lokaler för digital examination samt ett automationslabb.

	Maskiner, inventarier, installationer m.m.		Pågående nyanläggningar	
	2023-12-31	2022-12-31	2023-12-31	2022-12-31
Anskaffningsvärde IB	197 401	188 236	783	564
Årets anskaffningar	8 691	11 693	266	783
Aktivering från föregående års pågående anläggning	783	564	-783	-564
Årets försäljning/ utrangering	-13 750	-3 094	0	0
Saldo anskaffningsvärde	193 124	197 401	266	783
Ack. avskrivningar IB	-151 851	-141 383		
Årets avskrivningar	-13 445	-13 475		
Årets försäljning/ utrangering	13 744	3 007		
Ack avskrivningar UB	-151 553	-151 851		
Restvärde	41 571	45 549	266	783

Årets anskaffning avser bland annat utrustning till salar och konferenslokaler för flexibel undervisning samt datorer, laboratorietrustning och möbler. Årets utrangering avser främst datorer, laboratorietrustning och möbler. Årets utgående värde av pågående anläggningar avser inköp av utrustning till hybridsalar.

Not 13 Kundfordringar

	2023-12-31	2022-12-31
Kundfordringar	6 252	13 045
Summa	6 252	13 045

Differensen mellan åren beror främst på en större fakturering som gjordes i december 2022 gällande uppdragsutbildning. Motsvarande fakturering gjordes inte 2023.

Not 14 Fordringar hos andra myndigheter

	2023-12-31	2022-12-31
Kundfordringar statliga	537	1 108
Övriga fordringar myndigheter	79	42
Fordran mervärdesskatt	9 106	7 714
Summa	9 722	8 865

Fordran mervärdesskatt avser den ingående momsen på inköp gjorda i december månad. Differensen mot föregående år avser moms på fakturor gällande ombyggnation, ca 1 200 tkr.

Not 15 Övriga kortfristiga fordringar

	2023-12-31	2022-12-31
Fordringar hos anställda	13	16
Övriga fordringar	299	40
Summa	312	56

Övriga fordringar avser till större delen en utbetalning till en part i ett externfinansierat projekt där inbetalning från finansjär ännu inte erhållits.

Not 16 Förutbetalda kostnader

	2023-12-31	2022-12-31
Förutbetalda kostnader statliga myndigheter	275	619
Förutbetalda kostnader, icke statliga	20 922	18 608
Summa	21 197	19 227

Posten förutbetalda kostnader avser kostnader som fakturerats 2023 men som avser 2024. I posten förutbetalda kostnader, icke statliga ingår lokalhyror med 12 670 tkr. Resterande belopp avser driftskostnader.

Not 17 Upplupna bidragsintäkter

	2023-12-31	2022-12-31
Upplupna bidragsintäkter statliga myndigheter	4 527	6 960
Upplupna bidragsintäkter, icke statliga	10 633	12 240
Summa	15 160	19 200

Upplupna bidragsintäkter avser externfinansierade projekt som högskolan bedrivit under året. Högskolan inväntar bidrag från bland annat Vinnova och EU. De upplupna bidragen har minskat mot föregående år och det gäller då främst medel från Västra Götalandsregionen och EU. Samtidigt har posten ökat gällande projekt med Vinnova som finansjär.

Not 18 Övriga upplupna intäkter

	2023-12-31	2022-12-31
Övriga upplupna intäkter statliga myndigheter	89	118
Övriga upplupna intäkter, icke statliga	698	385
Summa	787	504

Övriga upplupna intäkter avser i huvudsak upparbetade kostnader för uppdragsverksamheten som ännu inte fakturerats. Differensen mellan åren för icke statliga upplupna intäkter avser framför allt uppdrag mot kommuner och privata företag.

Not 19 Avräkning med statsverket

	2023-12-31	2022-12-31
<i>Anslag i räntebärande flöde</i>		
Ingående balans	0	0
Redovisat mot anslag	524 913	522 428
Anslagsmedel som tillförts räntekonto	-524 913	-522 428
Återbetalning av anslagsmedel	0	0
Utgående balans	0	0

Högskolan har avräknat hela det tilldelade anslaget enligt regleringsbrevet för 2023.

Not 20 Behållning räntekonto i Riksgäldskontoret

	2023-12-31	2022-12-31
Behållning på räntekonto	266 970	267 334
Summa	266 970	267 334
Beviljad räntekontokredit	0	0

Not 21 Myndighetskapital

Redovisning av myndighetskapital m.m.

	2023-12-31	2022-12-31
A. Ackumulerat överskott (årets och balanserad kapitalförändring)	96 303	115 432
B. Årets totala kostnader	738 474	703 886
A i % av B	13,0%	16,4%

Redovisning av statskapital

	2023-12-31	2022-12-31
Statskapital	190	190
Summa	190	190

Posten Statskapital avser konst som överförs från Statens konstråd till Högskolan Väst.

Kapitalförändring per område

Verksamhet	Balanserad kapitalförändring (A)	Årets kapitalförändring (B)	Summa (A+B)
Utbildning på grundnivå och avancerad nivå			
Utbildning enligt uppdrag i regleringsbrev	121 602	-16 355	105 247
Uppdragsverksamhet (enligt bilaga 1)	8 463	1 398	9 861
Summa	130 065	-14 957	115 109
Forskning och utbildning på forskarnivå			
Forskning och utbildning på forskarnivå	-14 055	-4 181	-18 236
Uppdragsverksamhet (enligt bilaga 1)	-579	9	-570
Summa	-14 634	-4 172	-18 806

Uppställning enligt Regleringsbrev 2023 avseende universitet och högskolor.

Specifikation av myndighetskapital

	Stats- kapital	Balanserad kapitalförändring, anslagsfinansierad verksamhet	Balanserad kapitalförändring i bidragsfinansierad verksamhet	Balanserad kapitalförändring i avgiftsfinansierad verksamhet	Kapitalförändring enligt resultaträkningen	Summa
Utgående balans 2022	190	115 214	-1 575	-221	2 014	115 622
Ingående balans 2023	190	115 214	-1 575	-221	2 014	115 622
Föregående års kapitalförändring	0	-593	115	2 492	-2 014	0
Årets kapitalförändring					-19 129	-19 129
Summa årets förändring	0	-593	115	2 492	-21 143	-19 129
Utgående balans 2023	190	114 621	-1 460	2 271	-19 129	96 493

Uppställning enligt Ekonomistyrningsverkets föreskrifter och allmänna råd till förordningen (2006:605) om årsredovisning och budgetunderlag.

Not 22 Avsättningar

	2023-12-31	2022-12-31
Avsättningar för pensioner och liknande förpliktelser		
Ingående avsättning	3 652	4 113
+ Årets pensionskostnad	2 590	1 125
- Årets pensionsutbetalningar	-1 559	-1 586
Summa avsättning för pensioner	4 683	3 652
varav kortfristig del	1 936	1 704
Avsättning kompetensväxling och kompetensutveckling		
Ingående avsättning	10 268	9 227
- Årets avsättning, netto	1 055	1 041
Summa avsättning kompetensväxling och kompetensutveckling	11 323	10 268
varav kortfristig del	0	0
Totalt	16 006	13 920

Avsättning för pensioner avser delpensioner. Under 2023 har antalet anställda som beviljats uttag av delpension ökat något, vilket innebär att skulden har ökat. Kortfristig del avser det belopp som beräknas utbetalas under 2024.

Enligt kollektivavtal ska en del av lönesumman avsättas för kompetensväxling och kompetensutvecklingsåtgärder. Denna avsättning har inte utnyttjats under 2023. Det finns ingen kortfristig del av denna skuld eftersom inget beslut är taget om att medlen ska användas 2024.

Not 23 Lån i Riksgäldskontoret

	2023-12-31	2022-12-31
Ingående skuld	57 525	59 525
Nyupptagna lån	18 807	15 499
Amortering	-17 502	-17 499
Utgående skuld RGK	58 830	57 525
Beviljad låneram	89 000	89 000

Denna post avser lån för anskaffning av anläggningstillgångar. Enligt Ekonomistyrningsverkets föreskrifter och allmänna råd till kapitalförsörjningsförordningen (2011:210) gäller att lån i Riksgälden inte får avvika från det bokförda värdet av lånefinansierade anläggningstillgångar per den sista december, förutom bokslutstransaktioner eller ekonomiska händelser sent under året. Högskolans bokförda värde av lånefinansierade anläggningstillgångar är 58 323 tkr, en differens mot lånet på 507 tkr.

Not 24 Kortfristiga skulder till andra myndigheter

	2023-12-31	2022-12-31
Leverantörsskuld statlig myndighet	6 623	6 450
Lagstadgade arbetsgivaravgifter	9 201	8 806
Utgående moms	2 096	5 134
Summa	17 920	20 390

Den utgående momsens minskning mot föregående år förklaras av en högre omsättning av momspliktig försäljning under november och december 2022, dvs kundfakturerings skedde till ett högre belopp dessa månader.

Not 25 Övriga kortfristiga skulder

	2023-12-31	2022-12-31
Personalens källskatt	8 520	8 645
Medel för vidaretransferering	340	968
Övriga skulder	473	1 527
Summa	9 333	11 140

Förutom personalens källskatt innehåller posten medel i projektverksamheten som ska transfereras vidare till annan projektpart. Posten innehåller dessutom stipendiemedel som ännu ej delats ut. Att Övriga skulder har minskat med drygt en miljon kronor beror bland annat på att det låg medel där 2022 som avser två nätverk för lärosäten där högskolan är samordnare av ekonomin. Från 2024 ligger dessa medel i stället som Övriga förutbetalda intäkter under periodavgränsningsposter för skulder.

Not 26 Periodavgränsningsposter

	2023-12-31	2022-12-31
Upplupna löner och arvoden	6 384	5 335
Upplupna semesterlöner	24 013	23 014
Upplupna arbetsgivaravgifter	16 908	14 669
Övriga upplupna kostnader, statliga myndigheter	458	381
Övriga icke-statliga upplupna kostnader	5 078	6 173
Summa upplupna kostnader	52 840	49 573
Oförbrukade bidrag, statliga myndigheter	44 018	38 392
Oförbrukade icke-statliga bidrag	40 730	30 475
Oförbrukade icke-statliga donationer	464	530
Summa oförbrukade bidrag	85 212	69 396
Förutbetalda hyresintäkter	147	179
Övriga förutbetalda intäkter, statliga myndigheter	8 405	14 076
Övriga icke statliga förutbetalda intäkter	8 709	9 963
Summa förutbetalda intäkter	17 261	24 218
Totalt	155 314	143 187

En förklaring till att upplupna löner har ökat mot föregående år är att 2023 års lönerrevision har en större ökning jämfört med 2022 (4,1% jämfört med 2%).

Posten oförbrukade bidrag avser i huvudsak den externfinansierade forskningsverksamheten där mer medel har erhållits från finansierare än vad som har hunnit upparbetas. KK-stiftelsen står för drygt 29 mnkr av dessa medel. Ökningen från föregående år avser främst medel från KK-stiftelsen, EU- och EU-länder samt statliga myndigheter såsom Energimyndigheten, Vetenskapsrådet, Vinnova och UHR.

Posterna övriga förutbetalda intäkter avser uppdragsverksamhet där intäkter har erhållits i förskott. Minskningen av förutbetalda intäkter från statliga myndigheter avser till största delen uppdragsutbildning mot Skolverket. Minskningen av posten övriga icke statliga förutbetalda intäkter beror främst på minskade förutbetalda intäkter av studieavgifter från studenter från tredjeländ.

Oförbrukade bidrag per finansierare, totalt högskolan

	2023-12-31	2022-12-31
Statliga myndigheter	35 345	31 390
Kommuner	1 149	1 603
Regioner	728	3 833
Privata företag	298	347
KK-stiftelsen	29 392	22 262
Övriga organisationer	1 444	1 252
EU och EU-länder	16 309	8 016
Övriga länder och internationella organisationer	547	693
Summa intäkter av bidrag	85 212	69 396

Med finansierare menas i detta sammanhang ursprunglig finansierare, alltså inte utbetalande organisation.

Redovisning av forskningsbidrag

	2023-12-31	2022-12-31
Inbetalade forskningsbidrag	87 877	85 762
Oförbrukade forskningsbidrag	53 769	47 853

De bidrag som är oförbrukade beror på att högskolans upparbetning av kostnader i projekten inte alltid följer forskningsfinansiärernas betalningsplan. Betalningsplanen är oftast fastställd i förväg av forskningsfinansiären och inte beroende av projektets upparbetning.

Oförbrukade bidrag från statlig myndighet

	2023-12-31	2022-12-31
Oförbrukade statliga bidrag	44 018	38 392

	inom 3 mån	3 mån - 1 år	1 år - 3 år	mer än 3 år
Beräknad förbrukning	5 772	21 430	16 384	433

Noten är framtagen enligt rekommendationer från Expertgruppen för ekonomifrågor inom Sveriges Universitets och Högskoleförbund. Metoden innebär en schablonberäkning av den genomsnittliga omsättningshastigheten/förbrukningstakten. Förbrukningstakten för bidragsverksamhet med statlig finansiering bedöms sammantaget vara linjär.

Fond- och egendomsförvaltning

Högskolan Väst har en fond knuten till verksamheten. Fonden har egen redovisning och ingår alltså inte i högskolans redovisning.

	Kapital	Utdelade stipendier år 2023
Stiftelsen Teknisk Samhällshjälp	75	0

Stiftelsen Teknisk Samhällshjälp medger utdelade stipendier först när kapitalet uppgår till minst 100 tkr.

Erhållna gåvor och donationer

Under 2023 har högskolan erhållit gåva om 250 tkr från Thordénstiftelsen för att bedriva en flerårig samverkan. Det ekonomiska stödet avser student-, utvecklings- eller forskningsprojekt.

Avgiftsfinansierad verksamhet

Verksamhet	Överskott /underskott ¹	Överskott /underskott ¹	Intäkter	Kostnader	Överskott /underskott	Ack överskott /underskott utgående ¹
	t. o. m år -2	År -1	År 0 ²	År 0 ²	År 0 ²	År 0 ²
Utbildning på grundnivå och avancerad nivå						
Beställd utbildning	440	11	1 499	1 131	369	820
Yrkehögskolan, KY m m	0	0	0	0	0	0
Uppdragsutbildning	4 025	3 987	50 500	49 470	1 029	9 041
Utbildning av studieavgiftsskyldiga studenter	-2 250	-470	17 074	17 693	-620	-3 340
Övrigt	0	0	0	0	0	0
Summa	2 216	3 528	69 072	68 294	778	6 522
Forskning och utbildning på forskarnivå						
Uppdragsforskning	-606	28	2 425	2 416	9	-570
Summa	-606	28	2 425	2 416	9	-570
Verksamhet där krav på full kostnadstäckning inte gäller						
Högskoleprovet			734	515	219	
Tillhandahållande av bostadslägenheter enligt förordningen (2022:1515) om möjlighet för universitet och högskolor att tillhandahålla bostäder ³ .			0	0	0	
Tillhandahållande av bostadslägenheter enligt äldre bestämmelser i förordningen (1993:528) om statliga myndigheters lokalförsörjning			0	0	0	
Tillhandahållande av bostadslägenheter enligt regeringsbeslut U2021/04703 ⁴			0	0	0	
Forskningsinfrastruktur enligt förordningen (2022: 1378) om avgifter för forskningsinfrastruktur						
Övrigt			0	0	0	
Summa			734	515	219	

¹ Redovisas inte för verksamhet där krav på full kostnadstäckning inte gäller.

² Med år 0 avses det senaste avslutade räkenskapsåret.

³ Universitet och högskolor ska i årsredovisningen lämna den redovisning av uthyrningen som framgår av 8§ förordningen om möjlighet för universitet och högskolor att tillhandahålla bostäder.

⁴ Berörda universitet och högskolor ska i årsredovisningen lämna den redovisning av uthyrningen som framgår i regeringsbeslut U2021/04703.

Intäkter från högskolans uppdragsverksamhet bygger på avtal med uppdragstagare enligt kalkyl för respektive uppdrag, framtagna i enlighet med Avgiftsförordningen. Uppdragsverksamheten skall enligt Avgiftsförordningen 5§ ta ut avgifter så att full kostnadstäckning uppnås. Enligt regleringsbrevet för universitet och högskolor ska myndigheten i årsredovisningen redovisa hur överskottet ska disponeras i de fall det ackumulerade överskottet uppgår till mer än 10 procent av den avgiftsbelagda verksamhetens omsättning. Vid underskott i verksamheten ska en redogörelse lämnas över hur underskottet ska täckas. Det totala överskottet för avgifter inom utbildning på grund- och avancerad nivå uppgår till 9%. Nedan redovisas resultatet för respektive verksamhet:

Beställd utbildning har ett ackumulerat överskott på 820 tkr. Denna verksamhet avser i huvudsak ett samarbete med andra lärosäten där man tillsammans tillhandahåller ett program men köper och säljer delar av utbildningen till varandra. I de fall då det blir fler studenter än kalkylerat som registrerar sig genereras ett överskott. Andra år när färre studenter registrerar sig kan denna verksamhet istället generera ett underskott. Under 2024 kommer en plan att tas fram för hur detta överskott ska disponeras. Dessutom ska det utredas hur högskolan minskar risken för framtida överskott i denna verksamhet.

Uppdragsutbildningen har ett ackumulerat överskott om 9 041 tkr. Högskolan har tagit beslut om att nyttja ca 4 000 tkr av tidigare års överskott för att utveckla uppdragsverksamheten under en två-årsperiod med start 2024. Satsningen handlar bland annat om att utveckla högskolans utbud för att ytterligare anpassa behovet för arbetsgivare i närområdet. Satsningen innebär också kompetensutveckling av högskolans egen personal med fokus på samverkan och uppdragsutbildning. Under 2023 har kostnaderna för utbildning av studieavgiftsskyldiga studenter överstigit intäkterna. Det innebär att underskottet nu uppgår till 3 340 tkr. Förklaringen till underskottet är att ett flertal studenter inte har kunnat påbörja sina studier som planerat eftersom Migrationsverket har lämnat sent besked om visum. Högskolan har därför återbetalat nästan hälften av de inbetalade studieavgifterna (ca 150 studenters avgifter) vilket innebär att högskolan har haft kostnad för tomma hyreslägenheter som har reserverats för dessa studenter. Högskolan tror på en fortsatt ökning av denna verksamhet och på sikt kommer underskottet då att minska. En åtgärd för att redan nu minska kostnaderna är att säga upp ett av högskolans hyreskontrakt om lägenheter för studieavgiftsskyldiga studenter under 2024. Uppdrag inom forskning eller utbildning på forskarnivå visar ett underskott på 570 tkr, vilket är en liten minskning mot föregående år. Underskottet härrör sig dels från två konkurser 2011, vilket medförde att högskolan inte erhöll utestående fordringar dels en tvist med en uppdragsgivare angående det utförda arbetet. Med en blygsam omsättning i denna verksamhet är det svårt att planera för ett överskott som täcker det ackumulerade underskottet. Det finns en medvetenhet inom organisationen om att denna verksamhet inte får gå med underskott i framtiden.

Yrkeshögskoleutbildning

Verksamhet	Överskott /underskott ¹	Överskott /underskott ¹	Intäkter	Kostnader	Överskott /underskott	Ack överskott /underskott utgående ¹
	t. o. m år -2	År -1	År 0 ²	År 0 ²	År 0 ²	År 0 ²
Utbildning på grundnivå och avancerad nivå						
Yrkeshögskoleutbildning	0	0	735	1 474	-739	-739
Summering	0	0	735	1 474	-739	-739

Under 2023 har högskolan startat upp yrkeshögskoleutbildning. Denna verksamhet finansieras med bidrag från Myndigheten för yrkeshögskolan, vilket förklarar att intäkter och kostnader inte redovisas i avgiftstabellen. Verksamheten beräknas kunna bära sina egna kostnader när fler årskullar har kommit i gång och studentantalet har ökat.

Redovisning av takbelopp avseende högskoleutbildning på grundnivå och avancerad nivå

(enligt bilaga 2 i regleringsbrev)

Utfall avseende perioden 2023-01-01 – 2023-12-31. Enligt bilaga 3 till regleringsbrev för budgetåret 2023 avseende universitet och högskolor:

Avräkning av helårsstudenter och helårsprestationer med mera Summan Utfall total ersättning ska avse den totala ersättningen som lärosätet genomför produktion för, det vill säga oberoende av om den ryms inom tilldelade medel eller inte.

Utfall HST LLL avser den del av satsningen på Livslångt lärande som lärosätet väljer att endast avräkna mot HST.

Tabell 1: Redovisning av antalet helårsstudenter (HST) och helårsprestationer (HPR)

Utbildningsområde	Utfall HST LLL	Utfall HST exkl LLL	Utfall HPR	HST Ersättning (tkr)	HPR Ersättning (tkr)	Utfall Total ersättning
Humaniora		431	259	14 757	5 780	20 537
Juridik	8	267	187	9 605	4 171	13 776
Samhällsvetenskap	40	1 331	1 010	47 880	22 549	70 428
Naturvetenskap		447	329	26 147	16 232	42 379
Teknik	8	1 157	756	68 439	37 234	105 673
Vård	7	809	683	51 106	36 771	87 877
Medicin	2	233	197	16 464	16 615	33 079
Undervisning		351	291	14 628	12 714	27 342
Verksamhetsförlagd utbildning		106	90	6 285	5 165	11 450
Övrigt		25	25	1 186	942	2 128
Design		10	10	1 656	1 009	2 665
Media		5	5	1 680	1 346	3 025
Idrott		16	15	1 896	827	2 722
Summa	65	5 189	3 856	261 728	161 354	423 082
Takbelopp (tkr)						425 654
Redovisningen visar att lärosätet kommer över takbeloppet med (tkr)						
Redovisningen visar att lärosätet kommer under takbeloppet med (tkr)						2 572

Utfall HPR 3 856 avser de helårsprestationer högskolan avräknar mot HPR ersättning. Det faktiska utfallet helårsprestationer är 3 890, men 34 helårsprestationer har inte avräknats då de ingår i satsningen på Livslångt lärande som endast avräknats mot HST. Högskolan har avräknat de 4 663 tkr som avsågs för denna satsning.

Antal helårsstudenter inom vissa konstnärliga områden.

Totalt antal utbildade helårsstudenter **44** inom design. Högst får **10** avräknas inom det aktuella utbildningsområdet. Övriga helårsstudenter inom design har avräknats mot utbildningsområdet Teknik.

Totalt antal utbildade helårsstudenter **81** inom media. Högst får **5** avräknas inom det aktuella utbildningsområdet. Övriga helårsstudenter inom media har avräknats mot utbildningsområdet Teknik.

Tabell 2: Beräkning av anslagssparande och överproduktion (tkr)

A. Tillgängliga medel (inklusive beslutad tilläggsbudget)

Årets takbelopp	425 654
+ Ev. ingående anslagssparande	0
Summa (A)	425 654

B. Utfall totalt för utbildning på grundnivå och avancerad nivå

Ersättning för HPR från december föregående budgetår	1 717
Utfall total ersättning enligt tabell 1	423 082
+ Ev. ingående överproduktion	11 911
Summa (B)	436 710
Summa (A-B) ¹	-11 056

¹ Positiv summa förs till tabell över anslagssparandet nedan.

Negativ summa förs till tabell över överproduktion nedan.

Tabell. Anslagssparande

Totalt utgående anslagssparande (A-B)	0
- Ev. anslagssparande över 10 % av takbeloppet ²	0
Utgående anslagssparande	0

Tabell. Överproduktion

Total utgående överproduktion	-11 056
- Ev. överproduktion över 15 % av takbeloppet ²	0
Utgående överproduktion	-11 056

² Den del av anslagssparande respektive överproduktion som lärosätet inte får behålla utan regeringens godkännande.

Uppgifter om styrelsen

Högskolan ska i årsredovisningen redovisa de skattepliktiga ersättningar och andra förmåner som betalats ut under räkenskapsåret. För dessa personer ska även uppdrag som styrelse- eller rådsledamot i andra statliga myndigheter samt uppdrag som styrelseledamot i aktiebolag redovisas.

Regeringen har förordnat sju personer att vara ledamöter i styrelsen för Högskolan Väst från och med den 1 maj 2023 till och med den 30 september 2024. Beslutet fattades med undantag från bestämmelserna i 2 kap. 1 § högskoleförordningen (1993:100) om antalet ledamöter i styrelsen.

Ersättningar och övriga uppdrag

Enligt regeringsbeslut utgår ersättning till ordförande, ledamöter utsedda av regeringen samt ledamöter utsedda av studenterna. Ersättning till rektor och ledamöter utsedda av lärarna avser lön och skattepliktiga ersättningar samt andra förmåner.

Ordförande

Peter Lönnroth, 36 tkr (maj-)
Styrelseordförande, CIMED, Karolinska institutet
Styrelseordförande, SOF, Karolinska institutet

Hans Lindblad, 25 tkr (jan-april)
Styrelseledamot, Arbetsförmedlingen
Styrelseledamot, Nordiska Investeringsbankens direktörsstyrelse
Styrelseledamot, Fondtorgsnämnden
Ersättare i styrelse, Regelrådet
Ordförande i Produktivitetskommissionen

Rektor

Mats Jägstam, 548 tkr (aug-)
Styrelseledamot, Innovatum AB
Styrelseledamot, Svenska Gjuteriföreningen

Tillförordnad rektor

Jan Theliander, 1 139 tkr (jan-juli)

Ledamöter utsedda av lärarna

Per Assmo, 928 tkr, (maj-)

Isabelle Choquet, 755 tkr (maj-)

Nóra Kerekes, 859 tkr
Styrelseledamot, VD, HarmoNori AB
Styrelseledamot, AGERA KBT AB (suppl)
Styrelseledamot, CogniVision AB (suppl)
Styrelseledamot, Complete Vision AB (suppl)

Karin Forslund Frykedal, 850 tkr (jan-april)

Nicolaie Markocsan, 525 tkr (jan-april)

Ledamöter utsedda av regeringen

Maria Andrée, 11 tkr (maj-)
Kristina Jonäng, 11 tkr, (maj-)
Ordförande i Robert Prytz fond

Ulrika Strandroth Frid, 12 tkr (maj-)

Margareta Wallin Peterson, 24 tkr

Urban Wass, 24 tkr
Styrelseledamot, PIR Consulting AB

Martin Wänblom, 11 tkr (maj-)
Styrelseledamot, GKN Aerospace AB
Styrelseledamot, Wänblom Consulting AB

Ulrika Kölfeldt, 11 tkr (jan-april)

Henrik Runnemalm, 11 tkr (jan-april)
Styrelseledamot, Innovatum AB
Styrelseledamot, Innovatum Progress AB
Styrelseledamot, Innovatum Portfolia AB
Styrelseledamot, Wargön Innovation AB

Eva-Lis Sirén, 11 tkr (jan-april)

Louise Stjernberg, 11 tkr (jan-april)

Ledamöter utsedda av studenterna

Elin Bergman, 22 tkr

Linnéa Carlsson, 22 tkr
Studentrepresentant, UKÄ:s insynsråd

Max Karlsson, 7 tkr, (juli-)

Pontus Andersen, 13 tkr (jan-juni)

Högskolestyrelsen – Underskrifter

Vi intygar att årsredovisningen ger en rättvisande bild av verksamhetens resultat samt av kostnader, intäkter och myndighetens ekonomiska ställning.

Styrelsen har den 15 februari 2024 fattat beslut om årsredovisning för 2023.

Trollhättan 2024-02-15



Maria André



Per Assmo



Elin Bergman



Linnéa Carlsson



Isabelle Choquet



Kristina Jonäng



Mats Jägstam, (rektor)



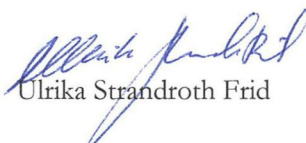
Max Karlsson



Nóra Kerekes



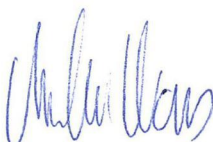
Peter Lönnroth, (ordförande)



Ulrika Strandroth Frid



Margareta Wallin Peterson



Urban Wass



Martin Wänblom



HÖGSKOLAN VÄST

Tillsammans förändrar vi.